

# Alltid redo att hjälpa till

Registrera din produkt och få support på  
[www.philips.com/support](http://www.philips.com/support)

AEA2000

Frågor?  
Kontakta  
Philips



## Användarhandbok

**PHILIPS**

# Innehållsförteckning

---

<b>1 Viktigt!</b>	<b>2</b>
-------------------	----------

---

<b>2 Din Bluetooth-adapter</b>	<b>2</b>
Introduktion	2
Förpackningens innehåll	2

---

<b>3 Spela upp</b>	<b>3</b>
Ansluta ljudkablar	3
Ansluta strömmen	3
Ange ihopparningsläge	3
Spela upp från Bluetooth-aktiverade enheter	4

---

<b>4 Produktinformation</b>	<b>5</b>
Specifikationer	5

---

<b>5 Felsökning</b>	<b>5</b>
Om Bluetooth-enheten	5

---

<b>6 Obs!</b>	<b>6</b>
Återvinning	6

# 1 Viktigt!

- Läs de här instruktionerna.
- Följ samtliga instruktioner.
- Använd inte apparaten i närheten av vatten.
- Placera den inte i närheten av någon värmekälla, som element, varmluftsintag, spis eller annan utrustning som avger värme (inklusive förstärkare).
- Skydda elkabeln så att den inte blir trampad på eller kommer i kläm, särskilt intill kontakter, extrauttag och precis vid apparathöljet.
- Använd endast kringutrustning och tillbehör som är godkända av leverantören.
- Dra ur kontakten till apparaten vid åskväder samt när den inte ska användas på länge.
- Överlåt allt underhåll till kvalificerad servicepersonal. Service är nödvändig när apparaten har skadats på något sätt, till exempel om en elkabel eller kontakt är skadad, vätska eller främmande föremål har kommit in i apparaten, apparaten har utsatts för regn eller fukt, inte fungerar som den ska eller om den har fallit i golvet.
- Apparaten får inte utsättas för vattendroppar eller vattenstrålar.
- Placera inga potentiellt skadliga föremål på enheten (t.ex. vattenfyllda kärl eller levande ljus).
- Om adaptern används som fränkopplingsenhet ska den vara lätt att komma åt.



## Varning

- Ta aldrig bort höljet från apparaten.
- Placera aldrig produkten ovanpå någon annan elektrisk utrustning.
- Se till att du alltid har nätsladden, kontakten och adaptern lättillgängliga så att du kan koppla bort apparaten från eluttaget.

# 2 Din Bluetooth-adapter

---

## Introduktion

Genom att ansluta Bluetooth-adaptorn till ditt HiFi-högtalarsystem, kan du lyssna på musik från en Bluetooth-aktiverad enhet i HiFi-systemet via trådlös Bluetooth-anslutning.

---

## Förpackningens innehåll

Kontrollera och identifiera innehållet i förpackningen:

- Huvudenhet
- Nätadapter
- RCA-ljudkabel
- Användarhandbok

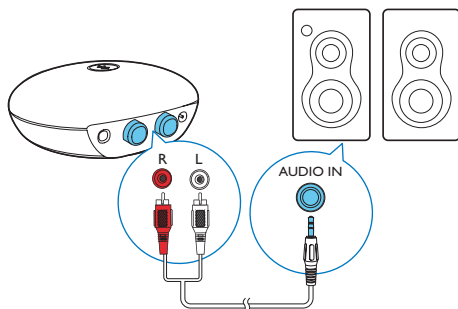
# 3 Spela upp

Följ alltid anvisningarna i det här kapitlet i rätt följd.

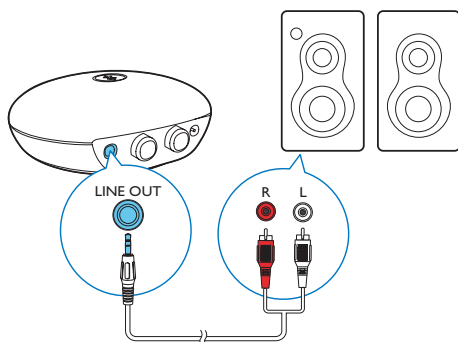
## Ansluta ljudkablar

Det finns två sätt att ansluta Bluetooth-adaptorn till HiFi-systemet. Välj en anslutning för HiFi-systemet.

### Alternativ 1 (bild A)



### Alternativ 2 (bild B)



## Ansluta strömmen

### ! Var försiktig

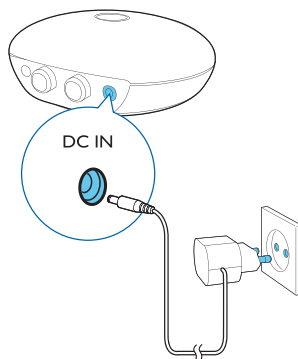
- Risk för produktskada! Kontrollera att nätspänningen motsvarar den spänning som är tryckt på undersidan av enheten.
- Risk för elektriska stötar! Håll stadigt i kontakten när du kopplar ur enheten.

### ☰ Kommentar

- Märkplåten sitter på Bluetooth-adaptorns undersida.


Anslut nätdaptern till:

- **DC IN**-uttaget på Bluetooth-adaptorns baksida.
- vägguttaget.




## Ange ihopparningsläge

Vid anslutning till elnätet växlar Bluetooth-adaptorn automatiskt till ihopparningsläge.

- Om Bluetooth-enheten inte har parats ihop med Bluetooth-adaptorn tidigare måste du para ihop den med Bluetooth-adaptorn först. Sedan kan du spela upp ljud på enheten (se avsnittet "Spela upp ljud från Bluetooth-aktiverade enheter").
- Om Bluetooth-enheten har parats ihop med Bluetooth-adaptorn tidigare trycker du på .

- ↳ Bluetooth-adaptorn försöker ansluta till den tidigare anslutna Bluetooth-enheten. Om det misslyckas återgår adaptorn till ihopparningsläget.

#### Tips

- Om Bluetooth-adaptorn misslyckas med ihopparring med en Bluetooth-enhet avslutar Bluetooth-adaptorn ihopparningsläget efter 2 minuter, och LED-lampan dimras. Tryck på  om du vill återgå till ihopparningsläget.

#### LED-indikator Beskrivning

Fast blått sken	Bluetooth-adaptorn och den Bluetooth-aktiverade enheten är anslutna.
Blinkar blått	Bluetooth-adaptorn väntar på att paras ihop med en Bluetooth-aktiverad enhet.
Svagt ljus	Bluetooth-adaptorn är varken ansluten till en Bluetooth-enhet eller i ihopparningsläget.

## Spela upp från Bluetooth-aktiverade enheter

#### Kommentar

- Den effektiva räckvidden mellan Bluetooth-adaptorn och den ihopparade enheten är cirka 10 meter.
- Håll Bluetooth-adaptorn borta från andra elektroniska enheter som kan orsaka störning.
- Kompatibilitet med alla Bluetooth-enheter garanteras inte.
- Se till att Bluetooth-adaptorn är korrekt ansluten till det strömanslutna Hi-Fi-systemet.
- Se till att Hi-Fi-systemet är i Audio-in- eller line-in-läge.

- 1 Aktivera Bluetooth-funktionen på Bluetooth-enheten och sök efter Bluetooth-enheter (se enhetens användarhandbok).

- 2 När **[Philips BT]** (Philips Bluetooth-adapter) visas på enheten väljer du det för att påbörja ihopparring och anslutning. Om det behövs anger du standardlösenordet "0000".

- ↳ Om anslutningen lyckas lyser Bluetooth-indikatorn med ett fast blått sken.


- 3 Spela upp ljud på enheten.

- ↳ Ljud strömmar från enheten till Hi-Fi-systemet.

#### Kommentar

- Om Bluetooth-enheten har parats ihop med AEA2000 förut behöver du bara hitta **[Philips BT]** (Philips Bluetooth-adapter) på Bluetooth-menyn och påbörja anslutningen.
- Den här Bluetooth-adaptorn kan memorera upp till 8 tidigare ihopparade enheter.


#### Så här kopplar du från den Bluetooth-aktiverade enheten:

- Tryck på  igen;
- Tryck på **[Philips BT]** (Philips Bluetooth-adapter) på Bluetooth-menyn igen;
- Avaktivera enhetens Bluetooth-funktion eller
- Flytta enheten utom kommunikationsräckvidden.

#### Så här ansluter du en annan Bluetooth-enhet:

- 1 Koppla bort den tidigare anslutna enheten.
- 2 Para ihop med din valda Bluetooth-enhet.

#### Så här rensar du ihopparningshistoriken för Bluetooth-adaptorn:

Håll  intryckt i sju sekunder.

- ↳ Bluetooth-indikatorn lyser med fast blått sken i två sekunder och återgår sedan till föregående status.

# 4 Produktinformation

## Kommentar

- Produktinformationen kan komma att ändras utan föregående meddelande.

## Specifikationer

### Förstärkare

Utspänning	1000 mV RMS
Signal/brusförhållande	> 62 dBA
Total harmonisk distorsion	< 2 %

### Bluetooth

Standard	Bluetooth-standardversion: 2.1+EDR
Frekvensband	2,402~2,480 GHz ISM-band
Sortiment	10 m (fritt utrymme)

### Allmän information

Nätström	Modell: AS030-090-EE033/EML0900330V (Philips) Ineffekt: 100~240 V~, 50/60 Hz, 0,15 A Uteffekt: 9 V = 0,33 A
Effektförbrukning vid användning	< 3 W
Mått – Huvudenhet (B x H x D)	74 x 28 x 72 mm
Vikt – Huvudenhet	0,04 kg

# 5 Felsökning



## Varning

- Ta aldrig bort enhetens hölje.

Försök aldrig reparera systemet själv. Om du gör det gäller inte garantin. Om du får problem när du använder enheten ska du kontrollera följande innan du begär service. Om problemet kvarstår går du till Philips webbplats ([www.philips.com/support](http://www.philips.com/support)). När du kontakter Philips bör du ha både enheten och modell- och serienumret till hands.

### Ingen ström

- Se till att nätadaptern är ansluten på rätt sätt.
- Se till att det finns ström i nätuttaget.

### Inget ljud från Hi-Fi-systemet

- Kontrollera om Hi-Fi-systemet är anslutet till elnätet.
- Se till att systemet är anslutet till Bluetooth-adaptern på rätt sätt.
- Se till att den trådlösa Bluetooth-anslutningen fungerar.
- Justera volymen i systemet och på Bluetooth-enheten.
- Se till att Hi-Fi-systemet är i Audio-in- eller line-in-läge.

## Om Bluetooth-enheten

Ljudkvaliteten är dålig efter anslutning med en Bluetooth-aktiverad enhet.

- Bluetooth-mottagningen är dålig. Flytta enheten närmare Bluetooth-adaptern eller ta bort eventuella hinder mellan enheten och adaptorn.

Det går inte att ansluta till enheten.

- Bluetooth-funktionen är inte aktiverad på enheten. Mer information om hur

du aktiverar funktionen finns i enhetens användarhandbok.

- Adaptern är redan ansluten till en annan Bluetooth-aktiverad enhet. Koppla bort den enheten och försök sedan igen.
- Den Bluetooth-aktiverade enheten kan tas bort från ihopparningshistoriken. Följ stegen nedan för att reparera:
  - 1) Koppla ur strömmen till produkten (AEA200) och återanslut sedan.
  - 2) Välj ”**ignorera den här enheten**” på den Bluetooth-aktiverade enhetens förvalsmeny och välj [**Philips BT**] för att para ihop igen.

#### Den ihopparade enheten ansluts och kopplas bort hela tiden.

- Bluetooth-mottagningen är dålig. Flytta enheten närmare Bluetooth-adaptorn eller ta bort eventuella hinder mellan enheten och adaptorn.
- På en del enheter kan Bluetooth-anslutningen avaktiveras automatiskt som en energibesparande funktion. Det betyder inte att det är något fel på systemet.

## 6 Obs!

Eventuella förändringar av den här enheten som inte uttryckligen har godkänts av Gibson Innovations kan fränta användaren rätten att använda utrustningen.

# C € 2150

Användning av den här produkten överensstämmer med EU:s förordningar om radiostörningar.

En kopia av EG-försäkran om överensstämmelse finns tillgänglig i PDF-versionen (Portable Document Format) av användarhandboken på [www.philips.com/support](http://www.philips.com/support).

---

## Återvinning



Produkten är utvecklad och tillverkad av högkvalitativa material och komponenter som både kan återvinnas och återanvändas. Symbolen med en överkryssad soptunna som finns på produkten innebär att produkten följer EU-direktivet 2002/96/EC:



Kassera aldrig produkten med annat hushållsavfall. Ta reda på de lokala reglerna om separat insamling av elektriska och elektroniska produkter. Genom att kassera dina gamla produkter på rätt sätt kan du bidra till att minska möjliga negativa effekter på miljö och hälsa.

### Miljöinformation

Allt onödigt förpackningsmaterial har tagits bort. Vi har försökt göra paketeringen lätt att

delar upp i tre olika material: kartong (lådan), polystyrenskum (buffert) och polyeten (påsar, skyddande skumskiva).

Systemet består av material som kan återvinnas och återanvändas om det monteras isär av ett specialiserat företag. Följ de lokala föreskrifterna för kassering av förpackningsmaterial, använd batterier och gammal utrustning.

Ordmärket och logotypen Bluetooth® är registrerade varumärken som tillhör Bluetooth SIG, Inc. och används av Gibson Innovations med licens.

2013 © Gibson Innovations Limited. Med ensamrätt.

Specifikationerna kan ändras utan föregående meddelande. Gibson förbehåller sig rätten att när som helst ändra produkter utan att tidigare material behöver justeras.





2016 © Gibson Innovations Limited. All rights reserved.  
This product has been manufactured by, and is sold under the responsibility of Gibson Innovations Ltd., and Gibson Innovations Ltd. is the warrantor in relation to this product.

Philips and the Philips Shield Emblem are registered trademarks of Koninklijke Philips N.V. and are used under license from Koninklijke Philips N.V.

