

Sempre pronto a ajudar

Registe o seu produto e obtenha suporte em
www.philips.com/support

AEA2000



Manual do utilizador

PHILIPS

Índice

1	Importante	3
----------	-------------------	----------

2	O seu adaptador Bluetooth	3
	Introdução	3
	Conteúdo da embalagem	3

3	Reprodução	4
	Ligar os cabos de áudio	4
	Ligar a corrente	4
	Entrar no modo de emparelhamento	4
	Reproduzir de dispositivos com Bluetooth	5

4	Informações do produto	6
	Especificações	6

5	Resolução de problemas	6
	Sobre o dispositivo Bluetooth	7

6	Aviso	7
	Reciclagem	7

1 Importante

- Leia estas instruções.
- Siga todas as instruções.
- Não use o aparelho perto de água.
- Não o coloque perto de fontes de calor como radiadores, condutas de ar quente, fogões ou outros aparelhos (incluindo amplificadores) que emitam calor.
- Evite que o cabo de alimentação seja pisado ou de algum modo danificado, sobretudo nas fichas, receptáculos e no ponto de saída do aparelho.
- Use apenas acessórios especificados pelo fabricante.
- Desligue o aparelho durante a ocorrência de trovoadas ou quando não o utilizar por longos períodos.
- Solicite sempre assistência junto de pessoal qualificado. É necessária assistência quando o aparelho foi de algum modo danificado – por exemplo, danos no cabo ou ficha de alimentação, derrame de líquidos ou introdução de objectos no interior do aparelho, exposição do aparelho a chuva ou humidade, funcionamento anormal do aparelho ou queda do mesmo.
- O aparelho não deve ser exposto a gotas ou salpicos de líquidos.
- Não coloque quaisquer fontes de perigo em cima do aparelho (por exemplo, objectos com líquidos ou velas acesas).
- Se a tomada da ficha adaptadora for utilizada para desligar o dispositivo, esta deve permanecer preparada para funcionamento.



Aviso

- Nunca retire o revestimento do aparelho.
- Nunca coloque o aparelho em cima de outros aparelhos eléctricos.
- Certifique-se de que dispõe de total acesso ao cabo de alimentação, ficha ou transformador para desligar o aparelho da alimentação eléctrica.

2 O seu adaptador Bluetooth

Introdução

Através da ligação do adaptador Bluetooth ao seu sistema de altifalantes Hi-Fi, pode desfrutar de áudio do seu dispositivo com Bluetooth no sistema Hi-Fi através de uma ligação sem fios via Bluetooth.

Conteúdo da embalagem

Verifique e identifique o conteúdo da embalagem:

- Unidade principal
- Transformador
- Cabo áudio RCA
- Manual do utilizador

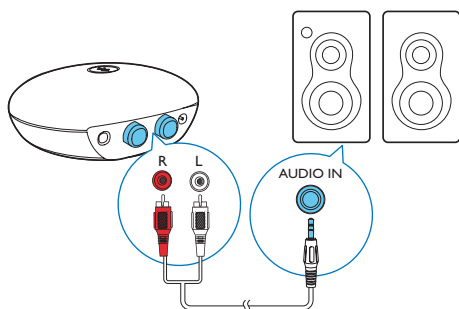
3 Reprodução

Siga sempre as instruções dadas neste capítulo pela devida sequência.

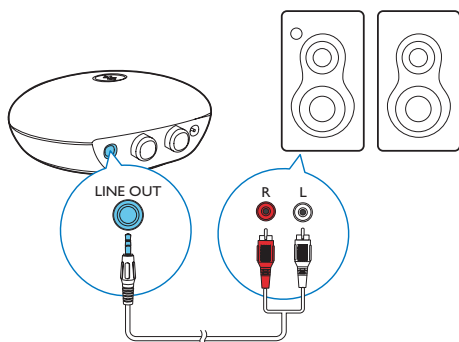
Ligar os cabos de áudio

Há duas formas para ligar o adaptador Bluetooth ao seu sistema Hi-Fi. Seleccione uma opção para o sistema Hi-Fi.

Opção 1 (Fig. A)



Opção 2 (Fig. B)



Ligar a corrente

! Atenção

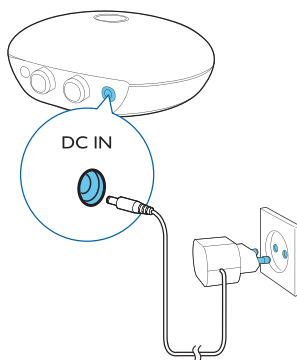
- Risco de danos no produto! Certifique-se de que a tensão da fonte de alimentação corresponde à tensão impressa na parte inferior desta unidade.
- Risco de choque eléctrico! Segure a ficha de forma segura ao desligá-la do dispositivo.

☰ Nota

- A placa de identificação encontra-se na parte inferior do adaptador Bluetooth.

Ligue o transformador:

- à tomada **DC IN** na parte posterior do adaptador Bluetooth.
- à tomada eléctrica.



Entrar no modo de emparelhamento

Quando é ligado à alimentação, o adaptador Bluetooth entra automaticamente no modo de emparelhamento do Bluetooth.

- Se o seu dispositivo Bluetooth não tiver sido emparelhado anteriormente com o adaptador Bluetooth, deve emparelhá-lo primeiro com esse adaptador e, em seguida, poderá reproduzir áudio no dispositivo (Consulte a secção "Reproduzir de dispositivos com Bluetooth").

- Se o seu dispositivo Bluetooth tiver sido emparelhado anteriormente com o adaptador Bluetooth, prima ✱.
- ↳ O adaptador Bluetooth tenta ligar-se ao dispositivo Bluetooth ligado anteriormente. Se isto falhar, o adaptador entra novamente no modo de emparelhamento.

Dica

- Se o emparelhamento do adaptador Bluetooth com um dispositivo Bluetooth falhar, o adaptador Bluetooth sai do modo de emparelhamento num intervalo de 2 minutos e a intensidade da luz LUZ diminui. Pode premir ✱ para voltar ao modo de emparelhamento.

Indicações de LED	Descrição
Aceso continuamente a azul	O adaptador Bluetooth e o seu dispositivo com Bluetooth estão ligados.
Intermitente a azul	O adaptador Bluetooth aguarda o emparelhamento com um dispositivo com Bluetooth.
Intensidade de luz reduzida	O adaptador Bluetooth não está ligado a um dispositivo Bluetooth nem se encontra no modo de emparelhamento.

Reproduzir de dispositivos com Bluetooth

Nota

- O alcance de funcionamento efectivo entre o adaptador Bluetooth e o dispositivo emparelhado é de aprox. 10 metros.
- Mantenha este adaptador Bluetooth afastado de outros dispositivos electrónicos que possam causar interferências.
- A compatibilidade com todos os dispositivos Bluetooth não é garantida.
- Assegure-se de que o adaptador Bluetooth está ligado correctamente ao sistema Hi-Fi.
- Assegure-se de que o seu sistema Hi-Fi está no modo de entrada de áudio ou de entrada de linha.

- 1 No seu dispositivo Bluetooth, ligue a função do Bluetooth e procure dispositivos Bluetooth (consulte o manual do utilizador do dispositivo).
- 2 Quando **[PhilipsBT]** (adaptador de Bluetooth da Philips) for apresentado no seu dispositivo, seleccione-o para iniciar o emparelhamento e a ligação. Se necessário, introduza a palavra-passe predefinida "0000".
 - ↳ Se a ligação for bem sucedida, o indicador do Bluetooth mantém-se continuamente aceso a azul.
- 3 Reproduza áudio no seu dispositivo.
 - ↳ O áudio é transmitido do seu dispositivo para o seu sistema Hi-Fi.

Nota

- Se o seu dispositivo Bluetooth já tiver sido emparelhado com o AEA2000, só precisa de encontrar **[PhilipsBT]** no menu do seu Bluetooth e, em seguida, iniciar a ligação.
- Este adaptador Bluetooth pode memorizar até 8 dispositivos emparelhados anteriormente.

Para desligar o dispositivo com Bluetooth:

- ✱ é premido novamente;
- Toque novamente em **[PhilipsBT]** no menu do Bluetooth;
- Desactive a função Bluetooth no seu dispositivo; ou
- Desloque o dispositivo para fora do alcance de comunicação.

Para se ligar a outro dispositivo Bluetooth:

- 1 Desligue o dispositivo ligado anteriormente.
- 2 Emparelhe com o seu dispositivo Bluetooth seleccionado.

Para limpar o histórico dos emparelhamentos no adaptador Bluetooth:

- Mantenha ✱ premido durante 7 segundos.
- ↳ O indicador de Bluetooth mantém-se ligado continuamente durante 2 segundos e, em seguida, volta ao estado anterior.

4 Informações do produto

Nota

- As informações do produto estão sujeitas a alteração sem aviso prévio.

Especificações

Amplificador

Voltagem de saída	1000 mV RMS
Relação sinal/ruído	> 62 dBA
Distorção harmónica total	< 2%

Bluetooth

Padrão	Versão do padrão Bluetooth: 2.1+EDR
Banda de frequência	Banda ISM 2,402~2,480 GHz
Alcance	10 m (em espaços abertos)

Informações Gerais

Energia CA	Modelo: AS030-090-EE033/EML0900330V (Philips); Entrada: 100-240V, 50/60 Hz, 0,15 A; Saída: 9V \equiv 0,33 A
------------	---

Consumo de energia em funcionamento	< 3 W
-------------------------------------	-------

Dimensões - Unidade principal (L x A x P)	74 x 28 x 72 mm
---	-----------------

Peso - Unidade principal	0,04 kg
--------------------------	---------

5 Resolução de problemas

Aviso

- Nunca retire o revestimento deste dispositivo.

A garantia torna-se inválida se tentar reparar o sistema.

Se tiver dificuldades ao utilizar este dispositivo, verifique os seguintes pontos antes de solicitar assistência. Se o problema persistir, visite a página Web da Philips (www.philips.com/support). Ao contactar a Philips, certifique-se de que tem o dispositivo por perto e de que os números do modelo e de série estão disponíveis.

Sem corrente

- Certifique-se de que o transformador de CA está ligado correctamente.
- Certifique-se de que há electricidade na tomada de CA.

Sistema Hi-Fi não emite nenhum som

- Verifique se o sistema Hi-Fi está ligado à alimentação.
- Assegure-se de que o sistema está correctamente ligado ao adaptador Bluetooth.
- Assegure-se de que a ligação sem fios do Bluetooth foi bem sucedida.
- Ajuste o volume do seu sistema e do dispositivo Bluetooth.
- Assegure-se de que o sistema Hi-Fi está no modo de entrada de áudio ou de entrada de linha.

Sobre o dispositivo Bluetooth

A qualidade de áudio é má após a ligação a um dispositivo com Bluetooth.

- A recepção Bluetooth é má. Aproxime o dispositivo do adaptador Bluetooth ou retire quaisquer obstáculos entre o dispositivo e o adaptador.

Não é possível ligar ao dispositivo.

- A função Bluetooth do dispositivo não está activada. Consulte o manual do utilizador do dispositivo para saber como activar a função.
- O adaptador já se encontra ligado a outro dispositivo com Bluetooth. Desligue esse dispositivo e tente novamente.
- O dispositivo com Bluetooth poderá ter sido apagado do histórico de emparelhamento. Siga os passos abaixo para voltar a emparelhar:
 - 1) Desligue a alimentação do produto (AEA200) e, em seguida, volte a ligar.
 - 2) Seleccione **“ignorar este dispositivo”** no menu de configuração do seu dispositivo com Bluetooth e, em seguida, seleccione **[Philips BT]** para emparelhar novamente.

O dispositivo emparelhado liga e desliga constantemente.

- A recepção Bluetooth é má. Aproxime o dispositivo do adaptador Bluetooth ou retire quaisquer obstáculos entre o dispositivo e o adaptador.
- Em alguns dispositivos, a ligação Bluetooth pode ser desactivada automaticamente como medida de poupança de energia. Isto não indica nenhuma avaria do sistema.

6 Aviso

Quaisquer alterações ou modificações feitas a este dispositivo que não sejam expressamente aprovadas pela Gibson Innovations poderão anular a autoridade do utilizador para operar o equipamento.

€ 2150

Este produto cumpre os requisitos de interferências de rádio da União Europeia. Está disponível uma cópia da Declaração de Conformidade CE numa versão em Portable Document Format (PDF) do manual do utilizador em www.philips.com/support.

Reciclagem



O produto foi concebido e fabricado com materiais e componentes de alta qualidade, que podem ser reciclados e reutilizados. Quando observar o símbolo de um caixote do lixo traçado afixado num produto, significa que o produto é abrangido pela Directiva Europeia 2002/96/CE:



Nunca elimine este produto juntamente com os resíduos domésticos. Informe-se sobre o sistema de recolha selectiva local relativamente a produtos eléctricos e electrónicos. A eliminação correcta do seu produto antigo ajuda a evitar potenciais consequências negativas para o ambiente e para a saúde humana.

Informações ambientais

Omitiram-se todas as embalagens desnecessárias. Procurámos embalar o produto para que simplificasse a sua separação em três materiais: cartão (embalagem), espuma de poliestireno (protecção) e polietileno (sacos, folha de espuma protectora).

O sistema é constituído por materiais que podem ser reciclados e reutilizados se desmontados por uma empresa especializada.

Cumpra os regulamentos locais no que respeita à eliminação de embalagens, pilhas gastas e equipamentos obsoletos.

A marca com a palavra Bluetooth® e respectivos logótipos são marcas comerciais registadas da Bluetooth SIG, Inc. e qualquer utilização destes pela Gibson Innovations é feita sob licença.

2013 © Gibson Innovations Limited. Todos os direitos reservados.

As especificações estão sujeitas a alteração sem aviso prévio. A Gibson reserva-se o direito de alterar os produtos a qualquer altura sem ser obrigada a modificar as versões mais antigas.



2016 © Gibson Innovations Limited. All rights reserved.
This product has been manufactured by, and is sold under the responsibility of Gibson Innovations Ltd., and Gibson Innovations Ltd. is the warrantor in relation to this product.

Philips and the Philips Shield Emblem are registered trademarks of Koninklijke Philips N.V. and are used under license from Koninklijke Philips N.V.

