

Sempre pronti ad aiutarti

Registrare il prodotto e richiedere assistenza all'indirizzo
www.philips.com/support

AEA2000



Manuale utente

PHILIPS

Sommario

1	Importante	3
<hr/>		
2	Adattatore Bluetooth	4
	Introduzione	4
	Contenuto della confezione	4
<hr/>		
3	Riproduzione	4
	Collegamento dei cavi audio	4
	Collegamento dell'alimentazione	5
	Accesso alla modalità di associazione	5
	Riproduzione da dispositivi abilitati Bluetooth	5
<hr/>		
4	Informazioni sul prodotto	6
	Specifiche	6
<hr/>		
5	Risoluzione dei problemi	7
	Informazioni sui dispositivi Bluetooth	7
<hr/>		
6	Avviso	8
	Riciclaggio	8

1 Importante

- Leggere le istruzioni.
- Seguire tutte le istruzioni.
- Non utilizzare l'apparecchio vicino all'acqua.
- Non posizionare vicino ad alcuna fonte di calore, come radiatori, termoregolatori, stufe o altri apparecchi (inclusi gli amplificatori) che producono calore.
- Proteggere il cavo di alimentazione per evitare di calpestarlo o stringerlo, in particolare vicino a prese standard o multiple oppure nel punto in cui esce dall'apparecchio.
- Utilizzare solo collegamenti/accessori specificati dal produttore.
- Scollegare l'apparecchio durante i temporali o se non viene utilizzato per lunghi periodi di tempo.
- Per eventuali controlli, contattare il personale per l'assistenza qualificato. Un controllo è necessario quando l'apparecchio è stato in qualche modo danneggiato: ad esempio, il cavo di alimentazione o la spina sono danneggiati, è stato versato del liquido o sono caduti degli oggetti sull'apparecchio, l'apparecchio è stato esposto a pioggia o umidità, non funziona regolarmente o è stato fatto cadere.
- Non esporre l'apparecchio a gocce o schizzi.
- Non appoggiare sull'apparecchio oggetti potenzialmente pericolosi (ad esempio oggetti che contengono del liquido o candele accese).
- Se si usa la spina dell'adattatore ad inserimento diretto per scollegare il dispositivo, assicurarsi che questa sia sempre facilmente accessibile.



Avvertenza

- Non rimuovere il rivestimento dell'apparecchio per nessun motivo.
- Non posizionare mai l'apparecchio su un altro dispositivo.
- Assicurarsi di poter raggiungere facilmente il cavo di alimentazione, la presa o l'adattatore per scollegare l'apparecchio dall'alimentazione.

2 Adattatore Bluetooth

Introduzione

Collegando l'adattatore Bluetooth al sistema di altoparlanti Hi-Fi, è possibile ascoltare l'audio da un dispositivo abilitato Bluetooth sul sistema Hi-Fi tramite la connessione wireless Bluetooth.

Contenuto della confezione

Controllare e identificare i seguenti contenuti della confezione:

- Unità principale
- Adattatore di alimentazione CA
- Cavo audio RCA
- Manuale dell'utente

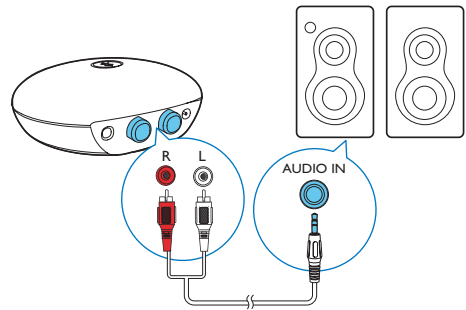
3 Riproduzione

Seguire sempre le istruzioni di questo capitolo in sequenza.

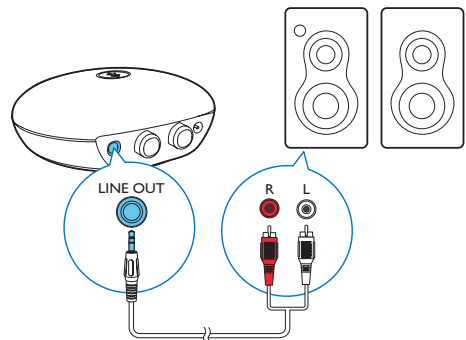
Collegamento dei cavi audio

Ci sono due modi per collegare l'adattatore Bluetooth al sistema Hi-Fi. Selezionarne una per il sistema Hi-Fi.

Opzione 1 (Fig. A)



Opzione 2 (Fig. B)



Collegamento dell'alimentazione

! Attenzione

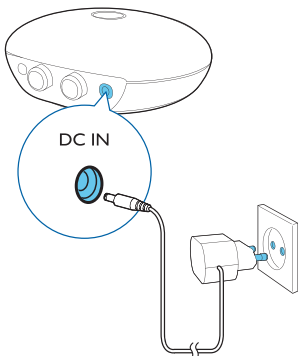
- Rischio di danni al prodotto! Assicurarsi che la tensione dell'alimentazione corrisponda a quella indicata sulla parte inferiore dell'unità.
- Rischio di scosse elettriche! Tenere la spina in maniera sicura quando si disinserisce il dispositivo.

☰ Nota

- La targhetta del modello è situata sulla parte inferiore dell'adattatore Bluetooth.

Collegare l'adattatore di alimentazione:

- alla presa **DC IN** sul retro dell'adattatore Bluetooth.
- alla presa a muro.



Accesso alla modalità di associazione

Quando l'adattatore Bluetooth è collegato all'alimentazione, passa alla modalità di associazione Bluetooth automaticamente.

- Se il dispositivo Bluetooth non è mai stato associato all'adattatore Bluetooth prima, è necessario farlo per poter quindi riprodurre l'audio sul dispositivo (vedere la

sezione "Riproduzione da dispositivi abilitati Bluetooth").

- Se il dispositivo Bluetooth è stato già associato all'adattatore Bluetooth, premere ✖.
- ↳ L'adattatore Bluetooth tenta di collegare il dispositivo Bluetooth precedentemente collegato. Se fallisce, l'adattatore passa alla modalità di associazione.

✱ Suggerimento

- Se l'adattatore Bluetooth non si associa a un dispositivo Bluetooth, l'adattatore Bluetooth esce dalla modalità di associazione in 2 minuti e la spia a LED si attenua. Per tornare alla modalità di associazione è possibile premere ✖.

Spie a LED	Descrizione
Blu fissa	L'adattatore Bluetooth e il dispositivo abilitato Bluetooth sono collegati.
Blu lampeggiante	L'adattatore Bluetooth attende l'associazione con un dispositivo abilitato Bluetooth.
Luce soffusa	L'adattatore Bluetooth non è né in fase di collegamento con un dispositivo Bluetooth né in modalità di associazione.

Riproduzione da dispositivi abilitati Bluetooth

☰ Nota

- La portata di funzionamento effettiva tra l'adattatore Bluetooth e il dispositivo associato è di circa 10 metri.
- Tenere l'adattatore Bluetooth lontano da altri dispositivi elettrici che possono causare interferenze.
- Non è garantita la compatibilità con tutti i dispositivi Bluetooth.
- Accertarsi che l'adattatore Bluetooth sia collegato correttamente al sistema Hi-Fi alimentato.
- Accertarsi che il sistema Hi-Fi si trovi in modalità di ingresso audio o in linea.

- 1 Sul dispositivo Bluetooth, attivare la funzione Bluetooth e cercare i dispositivi Bluetooth (fare riferimento al manuale dell'utente del dispositivo).
- 2 Quando viene visualizzato **[Philips BT]** (Adattatore Bluetooth Philips) sul dispositivo, selezionarlo per avviare l'associazione e la connessione. Se necessario, inserire la password predefinita "0000".
 - ↳ Se la connessione viene stabilita, la spia Bluetooth diventa blu fissa.
- 3 Riprodurre l'audio sul proprio dispositivo.
 - ↳ L'audio viene riprodotto dal dispositivo al sistema Hi-Fi.

Nota

- Se il dispositivo Bluetooth è già stato associato all'unità AEA2000, è necessario trovare il dispositivo **[Philips BT]** nel menu Bluetooth e avviare la connessione.
- Questo adattatore Bluetooth può memorizzare fino a 8 dispositivi precedentemente associati.

Per disconnettere il dispositivo abilitato Bluetooth:

- Quando si preme nuovamente \star .
- Toccare nuovamente **[Philips BT]** sul menu Bluetooth;
- Disattivare la funzione Bluetooth sul dispositivo; oppure
- Spostare il dispositivo al di fuori del campo di comunicazione.

Per connettere un altro dispositivo Bluetooth:

- 1 Disconnettere il dispositivo precedentemente collegato.
- 2 Avviare l'associazione con il dispositivo Bluetooth selezionato.

Per cancellare la cronologia di associazione dell'adattatore Bluetooth:

- Tenere premuto \star per 7 secondi.
- ↳ La spia Bluetooth rimane blu fissa per 2 secondi, poi torna allo stato precedente.

4 Informazioni sul prodotto

Nota

- Le informazioni relative al prodotto sono soggette a modifiche senza preavviso.

Specifiche

Amplificatore

Tensione in uscita	1000 mV RMS
Rapporto segnale/rumore	> 62 dBA
Distorsione totale armonica	< 2 %

Bluetooth

Standard	Bluetooth standard versione 2.1 + EDR
Banda di frequenza	Banda ISM: 2,402~2,480 GHz
Portata	10 m (spazio libero)

Informazioni generali

Alimentazione CA	Modello: AS030-090-EE033/EML0900330V (Philips); Ingresso: 100-240V~, 50/60 Hz, 0,15 A; Uscita: 9V --- 0,33 A
Consumo energetico durante il funzionamento	< 3 W
Dimensioni - Unità principale (L x A x P)	74 x 28 x 72 mm
Peso - Unità principale	0,04 kg

5 Risoluzione dei problemi



Avvertenza

- Non rimuovere il rivestimento del dispositivo per nessun motivo.

Al fine di mantenere valida la garanzia, non provare a riparare da soli il sistema. Se si verificano problemi quando si utilizza il dispositivo, consultare l'elenco riportato di seguito prima di richiedere l'assistenza. Se il problema persiste, consultare il sito Web di Philips (www.philips.com/support). Quando si contatta Philips, assicurarsi di avere il dispositivo nelle vicinanze e di disporre del numero di modello e del numero di serie.

Assenza di alimentazione

- Verificare che il cavo di alimentazione CA sia collegato correttamente.
- Assicurarsi che venga erogata corrente dalla presa CA.

Nessun suono dal sistema Hi-Fi

- Controllare se il sistema Hi-Fi è collegato all'alimentazione.
- Accertarsi che il sistema sia collegato con l'adattatore Bluetooth correttamente.
- Accertarsi che la connessione wireless Bluetooth sia stata stabilita.
- Regolare il volume del sistema e del dispositivo Bluetooth.
- Accertarsi che il sistema Hi-Fi si trovi in modalità di ingresso audio o in linea.

Informazioni sui dispositivi Bluetooth

Dopo aver connesso un dispositivo abilitato Bluetooth la qualità dell'audio è **insoddisfacente**.

- La ricezione Bluetooth è scarsa. Avvicinare il dispositivo all'adattatore Bluetooth o rimuovere eventuali ostacoli tra il dispositivo e l'adattatore.

Impossibile collegarsi al dispositivo.

- La funzione Bluetooth del dispositivo non è abilitata. Per informazioni sull'attivazione della funzione, fare riferimento al manuale dell'utente del dispositivo.
- L'adattatore è già connesso a un altro dispositivo abilitato Bluetooth. Disconnettere quel dispositivo e poi provare di nuovo.
- Il dispositivo Bluetooth potrebbe essere stato rimosso dalla cronologia di associazione. Per effettuare nuovamente l'associazione, seguire i passaggi riportati di seguito:
 - 1) Scollegare e ricollegare l'alimentazione del prodotto (AEA200).
 - 2) Selezionare **"ignore this device"** (ignora questo dispositivo) nel menu di configurazione del dispositivo Bluetooth, quindi selezionare **[Philips BT]** per effettuare nuovamente l'associazione.

Il dispositivo associato si connette e disconnette continuamente.

- La ricezione Bluetooth è scarsa. Avvicinare il dispositivo all'adattatore Bluetooth o rimuovere eventuali ostacoli tra il dispositivo e l'adattatore.
- In alcuni dispositivi, la connessione Bluetooth viene disattivata automaticamente per aumentare la durata della batteria. Questo non indica malfunzionamenti del sistema.

6 Avviso

Qualsiasi modifica o intervento su questo dispositivo, se non espressamente consentito da Gibson Innovations, può invalidare il diritto dell'utente all'uso dell'apparecchio.

C € 2150

Questo prodotto è conforme ai requisiti sulle interferenze radio della Comunità Europea. Una copia della Dichiarazione di conformità CE è disponibile all'interno della versione PDF (Portable Document Format) del manuale dell'utente all'indirizzo Web www.philips.com/support.

Riciclaggio



Questo prodotto è stato progettato e realizzato con materiali e componenti di alta qualità, che possono essere riciclati e riutilizzati. Se su un prodotto si trova il simbolo di un bidone con ruote, ricoperto da una X, vuol dire che il prodotto soddisfa i requisiti della Direttiva Comunitaria 2002/96/CE.



Non smaltire questo prodotto con i rifiuti domestici. Informarsi sui regolamenti locali per la raccolta differenziata dei prodotti elettrici ed elettronici. Il corretto smaltimento dei prodotti usati contribuisce a prevenire potenziali effetti negativi sull'ambiente e sulla salute.

Informazioni per il rispetto ambientale

L'uso di qualsiasi imballo non necessario è stato evitato. Si è cercato, inoltre, di semplificare la

raccolta differenziata, usando per l'imballaggio tre materiali: cartone (scatola), polistirene espanso (materiale di separazione) e polietilene (sacchetti, schiuma protettiva).

Il sistema è composto da materiali che possono essere riciclati e riutilizzati purché il disassemblaggio venga effettuato da aziende specializzate. Attenersi alle norme locali in materia di riciclaggio di materiali per l'imballaggio, batterie usate e apparecchiature obsolete.

Il marchio e i logo Bluetooth® sono marchi registrati di proprietà di Bluetooth SIG, Inc., pertanto l'utilizzo di tali marchi da parte di Gibson Innovations è consentito su licenza. 2013 © Gibson Innovations Limited. Tutti i diritti riservati.

Le specifiche sono soggette a modifica senza preavviso. WOOx si riserva il diritto di modificare i prodotti senza l'obbligo di implementare tali modifiche anche nelle versioni precedenti.



2016 © Gibson Innovations Limited. All rights reserved.
This product has been manufactured by, and is sold under the responsibility of Gibson Innovations Ltd., and Gibson Innovations Ltd. is the warrantor in relation to this product.

Philips and the Philips Shield Emblem are registered trademarks of Koninklijke Philips N.V. and are used under license from Koninklijke Philips N.V.

