

Toujours là pour vous aider

Enregistrez votre produit et accédez à l'assistance sur
www.philips.com/support

AEA2000



Mode d'emploi

PHILIPS

Table des matières

| | | |
|----------|---|----------|
| 1 | Important | 3 |
| <hr/> | | |
| 2 | Votre adaptateur Bluetooth | 4 |
| | Introduction | 4 |
| | Contenu de l'emballage | 4 |
| <hr/> | | |
| 3 | Lecture | 4 |
| | Connexion des câbles audio | 4 |
| | Alimentation | 5 |
| | Passer en mode de couplage | 5 |
| | Lecture des fichiers de périphériques Bluetooth | 5 |
| <hr/> | | |
| 4 | Informations sur le produit | 6 |
| | Spécificités | 6 |
| <hr/> | | |
| 5 | Dépannage | 7 |
| | À propos des périphériques Bluetooth | 7 |
| <hr/> | | |
| 6 | Avertissement | 8 |
| | Recyclage | 8 |

1 Important

- Lisez attentivement ces consignes.
- Respectez toutes les consignes.
- N'utilisez pas cet appareil à proximité d'une source d'eau.
- Ne placez pas l'appareil à proximité de sources de chaleur telles que des radiateurs, registres de chaleur, poêles ou autres appareils (amplificateurs par exemple) produisant de la chaleur.
- Évitez de marcher sur le cordon d'alimentation ou de le pincer, notamment au niveau des fiches, des prises de courant et de son point de sortie sur l'appareil.
- Utilisez uniquement les pièces de fixation/ accessoires spécifié(e)s par le fabricant.
- Débranchez cet appareil en cas d'orage ou pendant les longues périodes d'inutilisation.
- Confiez toutes les tâches de maintenance à un personnel qualifié. Des travaux de maintenance sont nécessaires en cas d'endommagement de l'appareil : par exemple, endommagement du cordon d'alimentation ou de la fiche, déversement de liquide ou chute d'objets à l'intérieur de l'appareil, exposition de l'appareil à la pluie ou à l'humidité, dysfonctionnement ou chute de l'appareil.
- Votre appareil ne doit pas être exposé aux fuites goutte à goutte ou aux éclaboussures.
- Ne placez pas d'objets susceptibles d'endommager votre appareil à proximité de celui-ci (par exemple, objets remplis de liquide ou bougies allumées).
- Si la fiche de l'adaptateur plug-in Direct est utilisée comme dispositif de découplage, elle doit rester facilement accessible.



Avertissement

- Ne retirez jamais le boîtier de l'appareil.
- Ne posez jamais l'appareil sur un autre équipement électrique.
- Veillez à maintenir un accès facile au cordon d'alimentation, à la fiche ou à l'adaptateur pour débrancher l'appareil.

2 Votre adaptateur Bluetooth

Introduction

En connectant l'adaptateur Bluetooth à votre système d'enceintes Hi-Fi, vous pouvez diffuser la musique de votre périphérique Bluetooth sur votre chaîne Hi-Fi via une connexion sans fil Bluetooth.

Contenu de l'emballage

Vérifiez et identifiez les différentes pièces contenues dans l'emballage :

- Unité principale
- Adaptateur secteur
- Câble audio RCA
- Mode d'emploi

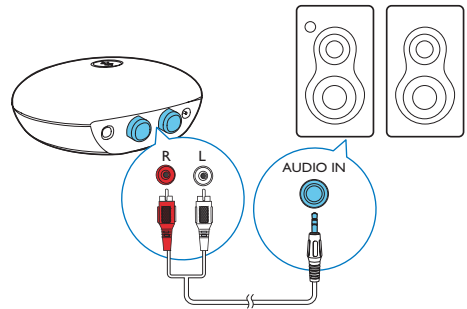
3 Lecture

Les instructions fournies dans ce chapitre doivent être suivies dans l'ordre énoncé.

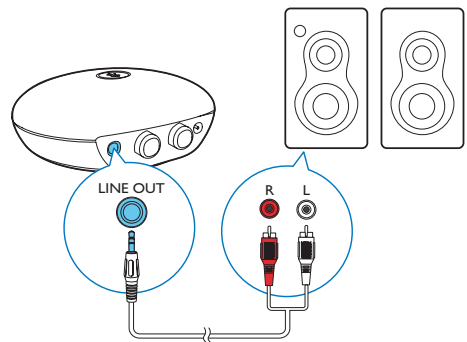
Connexion des câbles audio

Il existe deux manières de connecter l'adaptateur Bluetooth à votre chaîne Hi-Fi. Sélectionnez-en une qui est adaptée à la chaîne Hi-Fi.

Option 1 (fig. A)



Option 2 (fig. B)



Alimentation



Attention

- Risque d'endommagement du produit ! Vérifiez que la tension d'alimentation du secteur correspond à la tension figurant sous l'unité.
- Risque d'électrocution ! Tenez la prise de manière sécurisée lorsque vous débranchez l'appareil.

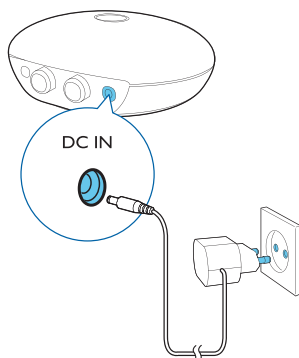


Remarque

- La plaque signalétique est située sous l'adaptateur Bluetooth.

Branchez l'adaptateur secteur sur :

- la prise **DC IN** située à l'arrière de l'adaptateur Bluetooth ;
- la prise murale.



Passer en mode de couplage

Lorsqu'il est mis sous tension, l'adaptateur Bluetooth passe automatiquement en mode de couplage.

- Si votre périphérique Bluetooth n'a pas été couplé avec l'adaptateur Bluetooth au préalable, vous devez le coupler avec l'adaptateur Bluetooth avant de lancer la lecture audio sur le périphérique (voir la section « Lecture des fichiers de périphériques Bluetooth »).

- Si votre périphérique Bluetooth a été couplé avec l'adaptateur Bluetooth au préalable, appuyez sur **✳**.
- ↳ L'adaptateur Bluetooth tente de se connecter au dernier périphérique Bluetooth connecté. S'il échoue, l'adaptateur bascule en mode de couplage.



Conseil

- S'il ne parvient pas à se coupler avec un périphérique Bluetooth, l'adaptateur Bluetooth quitte le mode de couplage dans un délai de 2 minutes et la luminosité du voyant diminue. Vous pouvez appuyer sur **✳** pour revenir au mode de couplage.

| Voyants | Description |
|---------------------|---|
| Bleu continu | L'adaptateur Bluetooth et votre périphérique Bluetooth sont connectés. |
| Bleu clignotant | L'adaptateur Bluetooth est en attente de couplage avec un périphérique Bluetooth. |
| Luminosité diminuée | L'adaptateur Bluetooth n'est pas connecté à un périphérique Bluetooth et n'est pas en mode de couplage. |

Lecture des fichiers de périphériques Bluetooth



Remarque

- La portée efficace entre l'adaptateur Bluetooth et l'appareil couplé est d'environ 10 mètres.
- Éloignez cet adaptateur Bluetooth d'autres appareils électroniques pouvant causer des interférences.
- La compatibilité n'est pas garantie pour tous les périphériques Bluetooth.
- Assurez-vous que l'adaptateur Bluetooth est connecté correctement à la chaîne Hi-Fi alimentée.
- Assurez-vous que votre chaîne Hi-Fi est en mode Audio In ou Line In.

- 1 Sur votre périphérique Bluetooth, activez la fonction Bluetooth et recherchez des périphériques Bluetooth (consultez le manuel d'utilisation du périphérique).
- 2 Lorsque **[PhilipsBT]** (adaptateur Bluetooth Philips) s'affiche sur votre périphérique, sélectionnez-le pour lancer le couplage et la connexion. Si nécessaire, saisissez le mot de passe par défaut « 0000 ».
 - ↳ Lorsque la connexion est établie, le voyant Bluetooth devient bleu.
- 3 Lancez la lecture audio sur votre appareil.
 - ↳ La musique de votre périphérique est diffusée sur votre chaîne Hi-Fi.

Remarque

- Si vous aviez déjà couplé votre périphérique Bluetooth avec l'AEA2000 auparavant, il vous suffit de rechercher le périphérique **[PhilipsBT]** dans votre menu Bluetooth, puis d'établir la connexion.
- Cet adaptateur Bluetooth peut enregistrer jusqu'à 8 périphériques précédemment couplés.

Pour déconnecter le périphérique :

- appuyez de nouveau sur ***** ;
- appuyez de nouveau sur **[PhilipsBT]** dans le menu Bluetooth ;
- désactivez la fonction Bluetooth sur votre appareil ; ou
- mettez l'appareil hors de portée.

Pour connecter un autre périphérique Bluetooth :

- 1 déconnectez le périphérique précédemment couplé ;
- 2 effectuez le couplage avec votre périphérique Bluetooth sélectionné.

Pour effacer l'historique de couplage dans l'adaptateur Bluetooth :

Maintenez le bouton ***** enfoncé pendant 7 secondes.

- ↳ Le voyant Bluetooth s'allume en bleu pendant 2 secondes, puis revient à son état précédent.

4 Informations sur le produit

Remarque

- Les informations sur le produit sont sujettes à modifications sans notification préalable.

Spécificités

Amplificateur

| | |
|------------------------------|--------------|
| Tension de sortie | 1 000 mV RMS |
| Rapport signal/bruit | > 62 dBA |
| Distorsion harmonique totale | <2 % |

Bluetooth

| | |
|---------------------------|---------------------------------|
| Standard | Norme Bluetooth version 2,1+EDR |
| Fréquence de transmission | Bande ISM 2,402~2,480 GHz |
| Portée | 10 m (sans obstacle) |

Informations générales

| | |
|-----------------|---|
| Alimentation CA | Modèle : AS030-090-EE033/EML0900330V (Philips) ; Entrée : 100-240V ~, 50/60 Hz, 0,15 A ; Sortie : 9V = 0,33 A |
|-----------------|---|

Consommation électrique en mode de fonctionnement <3 W

| | |
|---|-----------------|
| Dimensions - Unité principale (l x H x P) | 74 x 28 x 72 mm |
| Poids - Unité principale | 0,04 kg |

5 Dépannage



Avertissement

- Ne retirez jamais le boîtier de l'appareil.

Pour que votre garantie reste valide, n'essayez jamais de réparer le système vous-même. En cas de problème lors de l'utilisation de cet appareil, vérifiez les points suivants avant de faire appel au service d'assistance. Si aucune solution à votre problème n'a été trouvée, visitez le site Web Philips (www.philips.com/support). Lorsque vous contactez Philips, placez votre appareil à portée de main et gardez le numéro de modèle et le numéro de série à disposition.

Pas d'alimentation

- Assurez-vous que l'adaptateur secteur est branché correctement.
- Assurez-vous que la prise secteur est alimentée.

Aucun son en provenance de votre chaîne Hi-Fi

- Vérifiez si la chaîne Hi-Fi est connectée à l'alimentation.
- Assurez-vous que la chaîne est correctement connectée à l'adaptateur Bluetooth.
- Assurez-vous que la connexion sans fil Bluetooth est établie.
- Réglez le volume de votre chaîne et de votre périphérique Bluetooth.
- Assurez-vous que la chaîne Hi-Fi est en mode Audio In ou Line In.

À propos des périphériques Bluetooth

La qualité audio devient médiocre après connexion d'un périphérique Bluetooth.

- La réception Bluetooth est faible. Rapprochez le périphérique de l'adaptateur Bluetooth ou éliminez tout obstacle entre le périphérique et l'adaptateur.

Connexion au périphérique impossible.

- La fonction Bluetooth du périphérique n'est pas activée. Reportez-vous au manuel d'utilisation du périphérique pour activer la fonction Bluetooth.
- L'adaptateur est déjà connecté à un autre périphérique Bluetooth. Déconnectez ce périphérique, puis réessayez.
- L'appareil Bluetooth est peut-être effacé de l'historique de couplage. Suivez les étapes ci-dessous pour effectuer à nouveau le couplage :
 - 1) Débranchez l'appareil (AEA200) du secteur puis rebranchez-le.
 - 2) Sélectionnez « **Ignorer cet appareil** » dans le menu de configuration de votre appareil Bluetooth, puis sélectionnez **[Philips BT]** pour effectuer à nouveau le couplage.

Le périphérique couplé ne cesse de se connecter et de se déconnecter.

- La réception Bluetooth est faible. Rapprochez le périphérique de l'adaptateur Bluetooth ou éliminez tout obstacle entre le périphérique et l'adaptateur.
- Sur certains périphériques, la connexion Bluetooth se désactive automatiquement pour économiser l'énergie. Cela n'est pas le signe d'un dysfonctionnement de l'appareil.

6 Avertissement

Toute modification apportée à cet appareil qui ne serait pas approuvée expressément par Gibson Innovations peut invalider l'habilitation de l'utilisateur à utiliser l'appareil.

C € 2150

Ce produit est conforme aux spécifications d'interférence radio de la Communauté Européenne.

Une copie de la déclaration de conformité CE est disponible dans la version PDF du manuel d'utilisation à l'adresse suivante www.philips.com/support

Recyclage



Votre produit a été conçu et fabriqué avec des matériaux et des composants de haute qualité pouvant être recyclés et réutilisés.

La présence du symbole de poubelle barrée indique que le produit est conforme à la directive européenne 2002/96/CE :



Ne jetez pas ce produit avec les ordures ménagères ordinaires. Renseignez-vous sur les dispositions en vigueur dans votre région concernant la collecte séparée des appareils électriques et électroniques. La mise au rebut correcte de l'ancien produit permet de préserver l'environnement et la santé.

Informations sur l'environnement

Tout emballage superflu a été supprimé. Nous avons fait notre possible pour permettre

une séparation facile de l'emballage en trois matériaux : carton (boîte), polystyrène moussé (qui amortit les chocs) et polyéthylène (sacs, feuille protectrice en mousse).

Votre appareil se compose de matériaux recyclables et réutilisables à condition d'être démontés par une entreprise spécialisée.

Respectez les réglementations locales pour vous débarrasser des emballages, des piles usagées et de votre ancien équipement.

Les logos et la marque Bluetooth® sont des marques déposées de Bluetooth SIG, Inc. ; toutes les utilisations de ces marques par Gibson Innovations sont régies par des accords de licence.

2013 © Gibson Innovations Limited. Tous droits réservés.

Les caractéristiques mentionnées dans le présent manuel sont susceptibles d'être modifiées sans notification préalable. Gibson se réserve le droit de modifier les produits à tout moment, mais n'est pas contraint de modifier les offres précédentes en conséquence.



2016 © Gibson Innovations Limited. All rights reserved.
This product has been manufactured by, and is sold under the responsibility of Gibson Innovations Ltd., and Gibson Innovations Ltd. is the warrantor in relation to this product.

Philips and the Philips Shield Emblem are registered trademarks of Koninklijke Philips N.V. and are used under license from Koninklijke Philips N.V.

