

Aina apuna

Rekisteröi tuote ja hae tukitietoja osoitteessa
www.philips.com/support

AEA2000



Käyttöopas

PHILIPS

Sisällysluettelo

1	Tärkeää	3
<hr/>		
2	Bluetooth-sovitin	3
	Johdanto	3
	Toimituksen sisältö	3
<hr/>		
3	Toistaminen	4
	Äänikaapeliin liittäminen	4
	Virran kytkeminen	4
	Avaa pariliitostila	4
	Toistaminen Bluetooth-laitteista	5
<hr/>		
4	Tuotetiedot	6
	Teknisiä tietoja	6
<hr/>		
5	Vianmääritys	6
	Tietoja Bluetooth-laitteesta	6
<hr/>		
6	Huomautus	7
	Kierrätys	7

1 Tärkeää

- Lue nämä ohjeet.
- Noudata kaikkia ohjeita.
- Älä käytä laitetta veden lähellä.
- Älä aseta lähelle lämmönlähteitä, kuten lämpöpattereita, uuneja tai muita lämpöä tuottavia laitteita (mukaan lukien vahvistimia).
- Suojaa virtajohtoa taitumiselta ja päälle astumiselta.
- Käytä ainoastaan valmistajan määrittelemiä lisälaitteita.
- Irrota laitteen virtajohto pistorasiasta ukkosmyrskyjen aikana sekä jos laitetta ei käytetä pitkään aikaan.
- Anna vain valtuutetun huoltohenkilön huoltaa laite. Huolto on tarpeen, kun laite on vahingoittunut, esimerkiksi virtajohto tai pistoke on vahingoittunut, laitteen sisään on päässyt nesteitä tai vieraita esineitä, laite on kastunut, ei toimi normaalisti tai on pudonnut.
- Laitteen päälle ei saa roiskua vettä tai muita nesteitä.
- Älä aseta laitteen päälle mitään sitä mahdollisesti vahingoittavia esineitä, kuten nesteitä sisältäviä esineitä tai kynttilöitä.
- Jos laturin liitintä käytetään laitteen virran katkaisemiseen, virran katkaiseva laite on edelleen käytettävissä.



Vakava varoitus

- Älä koskaan avaa laitteen runkoa.
- Älä koskaan aseta laitetta muiden laitteiden päälle.
- Varmista, että virtajohto tai pistoke on sijoitettu niin, että voit helposti irrottaa laitteen virtalähteestä.

2 Bluetooth- sovitin

Johdanto

Liittämällä Bluetooth-sovittimen hifikaiutinjärjestelmään voit kuunnella Bluetooth-yhteensopivalta laitteelta hifijärjestelmässä langattoman Bluetooth-yhteyden kautta.

Toimituksen sisältö

Tarkista pakkauksen sisältö:

- Päälaite
- Verkkoalaite
- RCA-äänikaapeli
- Käyttöopas

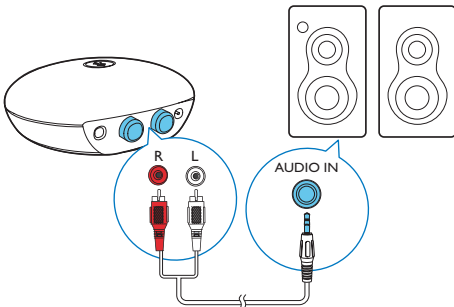
3 Toistaminen

Noudata aina tämän luvun ohjeita järjestyksessä.

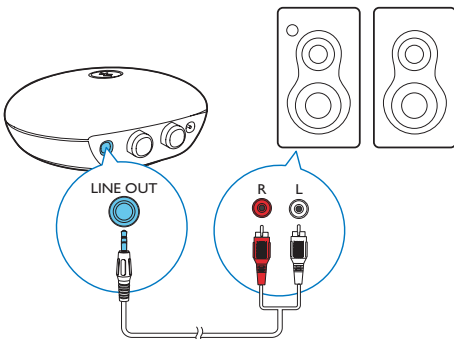
Äänikaapelien liittäminen

Bluetooth-sovittimen voi liittää hifijärjestelmään kahdella tavalla. Valitse hifijärjestelmälle sopiva tapa.

Vaihtoehto 1 (kuva A)



Vaihtoehto 2 (kuva B)



Virran kytkeminen

! Varoitus

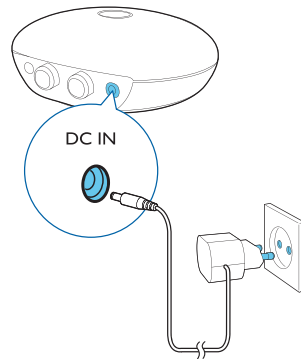
- Tuotteen vahingoittumisen vaara! Varmista, että virtalähteen jännite vastaa laitteen pohjaan merkittyä jännitettä.
- Sähköiskun vaara. Pidä pistokkeesta tiukasti kiinni, kun irrotat sen pistorasiasta.

☰ Huomautus

- Arvokilpi on Bluetooth-sovittimen alapinnassa.

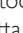
Liitä verkkolaite

- Bluetooth-sovittimen takapinnan DC IN-liitäntään
- pistorasiaan.



Avaa pariliitostila

Kun Bluetooth-sovitin liitetään virtalähteeseen, se siirtyy Bluetooth-pariliitostilaan automaattisesti.

- Jos Bluetooth-laitetta ei ole aiemmin pariliitetty Bluetooth-sovittimeen, sinun on muodostettava pariliitos Bluetooth-sovittimeen ennen kuin voit toistaa laitteen ääntä (katso ohjeita kohdasta Toistaminen Bluetooth-laitteista).
- Jos Bluetooth-laite on pariliitetty Bluetooth-sovittimeen aiemmin, paina -painiketta.

- ↳ Bluetooth-sovitin yrittää muodostaa yhteyden aiemmin liitettyyn Bluetooth-laitteeseen. Jos se epäonnistuu, sovitin siirtyä takaisin pariliitostilaan.



Vihje

- Jos Bluetooth-sovittimen ja Bluetooth-laitteen pariliitoksen muodostaminen epäonnistuu, sovitin poistuu pariliitostilasta 2 minuutin kuluttua ja LED-merkkivalo himmenee. Voit palata pariliitostilaan painamalla -painiketta.

LED- ilmaisimet

Kuvaus

Palaa sinisenä	Bluetooth-sovitin ja Bluetooth-yhteensopiva laite on liitetty.
Vilkkuu sinisenä	Bluetooth-sovitin odottaa liittämistä Bluetooth-yhteensopivaan laitteeseen.
Himmeä valo	Bluetooth-sovitin ei ole yhteydessä Bluetooth-laitteeseen eikä se ole pariliitostilassa.

Toistaminen Bluetooth-laitteista



Huomautus

- Tehokas kantama Bluetooth-sovittimen ja pariliitetyn laitteen välillä on noin 10 metriä.
- Älä pidä tämän Bluetooth-sovittimen lähellä toisia sähköisiä laitteita, jotka saattavat aiheuttaa häiriöitä.
- Yhteensopivuutta kaikkien Bluetooth-laitteiden kanssa ei taata.
- Varmista, että Bluetooth-sovitin on liitetty hifijärjestelmään oikein.
- Varmista, että hifijärjestelmä on Audio-in- tai line-in-tilassa.

- 1 Ota Bluetooth-laitteessa Bluetooth-toiminto käyttöön ja etsi Bluetooth-laitteita (katso ohjeita laitteen käyttöoppaasta).

- 2 Kun laitteessa näkyy **[PhilipsBT]** (Philips Bluetooth -sovitin), aloita pariliitoksen ja yhteyden muodostaminen valitsemalla se. Kirjoita tarvittaessa oletusarvoinen salasana "0000".

- ↳ Jos yhteyden muodostaminen onnistuu, Bluetooth-merkkivalo palaa jatkuvasti sinisenä.

- 3 Toista ääntä laitteella.

- ↳ Laitteen ääni suoraistetaan hifijärjestelmässä.



Huomautus

- Jos Bluetooth-laitteen ja AEA2000-laitteen välille on muodostettu pariliitos aiemmin, etsi **[PhilipsBT]** Bluetooth-valikosta ja avaa yhteys.
- Tämän Bluetooth-sovittimen muistiin mahtuu jopa 8 aiemmin pariliitettyä laitetta.

Katkaise Bluetooth-laitteen yhteys:

- -painiketta painetaan uudelleen.
- Valitsemalla kohdan **[PhilipsBT]** Bluetooth-valikosta uudelleen
- Poista Bluetooth-toiminto käytöstä laitteesta tai
- Siirrä laite kantaman ulkopuolelle.

Voit liittää toisen Bluetooth-laitteen seuraavasti:

- 1 Katkaise aiemmin liitetyn laitteen yhteys.
- 2 Pariliitä valitun Bluetooth-laitteen kanssa.

Voit tyhjentää Bluetooth-sovittimen pariliitoshistorian seuraavasti:

Paina -painiketta 7 sekuntia.

- ↳ Bluetooth-valo palaa sinisenä kaksi sekuntia ja palaa sitten aiempaan tilaan.

4 Tuotetiedot



Huomautus

- Tuotetietoja voidaan muuttaa ilman ennakkoilmoitusta.

Teknisiä tietoja

Vahvistin

Lähtöjännite	1000 mV RMS
Signaali-kohina-suhde	> 62 dBA
Harmoninen kokonaishäiriö	<2 %

Bluetooth

Vakio	Bluetooth Standard, versio 2.1+EDR
Taajuuskaista	2,402~2,480 GHz ISM-taajuus
Kantoalue	10 m (vapaa tila)

Yleistä

Virta	Malli: AS030-090-EE033/EML0900330V/EML0900330V (Philips) Tulo: 100–240 V~, 50/60 Hz, 0,15 A Lähtö: 9 V === 0,33 A
Virrankulutus käytössä	<3 W
Mitat – päälaite (L x K x S)	74 x 28 x 72 mm
Paino – päälaite	0,04 kg

5 Vianmääritys



Vakava varoitus

- Älä koskaan avaa laitteen runkoa.

Älä yritä korjata järjestelmää itse, jotta takuu ei mitätöidy.

Jos laitteen käytössä ilmenee ongelmia, tarkista seuraavat seikat, ennen kuin soitat huoltoon.

Jos ongelma ei ratkea, siirry Philipsin sivustoon www.philips.com/support. Kun otat yhteyttä Philipsiin, varmista, että laite on lähellä ja malli- ja sarjanumero ovat saatavilla.

Laitteessa ei ole virtaa

- Varmista, että verkkolaite on liitetty oikein.
- Varmista, että verkkolaitteeseen tulee virtaa.

Ääni ei kuulu hifijärjestelmästä

- Tarkista, että hifijärjestelmä on liitetty virtalähteeseen.
- Varmista, että järjestelmä on liitetty Bluetooth-sovittimeen oikein.
- Varmista, että langaton Bluetooth-yhteys toimii.
- Säädä järjestelmän ja Bluetooth-laitteen äänenvoimakkuutta.
- Varmista, että hifijärjestelmä on Audio-in- tai line-in-tilassa.

Tietoja Bluetooth-laitteesta

Äänenlaatu on heikko, kun Bluetooth-laitteeseen on muodostettu yhteys.

- Bluetooth-yhteys on heikko. Siirrä laitetta lähemmäs Bluetooth-sovitinta tai poista laitteen ja sovittimen välissä olevat esteet.

Ei yhteyttä laitteeseen.

- Laitteen Bluetooth-toiminto ei ole käytössä. Katso toiminnon käyttöönottamista koskevat ohjeet laitteen käyttöoppaasta.

- Sovittimeen on jo liitetty toinen Bluetooth-laite. Irrota tuo laite ja yritä sitten uudelleen.
- Bluetooth-yhteensopiva laite saattaa olla poistettu pariliitoshistoriasta. Muodosta pariliitos uudelleen seuraavasti:
 - 1) Irrota tuotteen (AEA200) virtajohto pistorasiasta ja liitä se uudelleen.
 - 2) Valitse Bluetooth-laitteen asetusvalikosta **Ignore this device (Ohita laite)** ja muodosta sitten pariliitos uudelleen valitsemalla **[Philips BT]**.

Pariliitetty laite muodostaa ja katkaisee yhteyden jatkuvasti.

- Bluetooth-yhteys on heikko. Siirrä laitetta lähemmäs Bluetooth-sovitinta tai poista laitteen ja sovitin välissä olevat esteet.
- Tiettyjen laitteiden virransäästöominaisuus katkaisee Bluetooth-yhteyden automaattisesti. Tämä ei ole järjestelmän vika.

6 Huomautus

Tämän laitteen muuttaminen tai muokkaaminen muulla kuin Gibson Innovationsin erityisesti hyväksymällä tavalla voi mitätöidä käyttäjän valtuudet laitteen käyttämiseen..

€ 2150

Tämä laite on Euroopan unionin radiohäiriöitä koskevien vaatimusten mukainen.

CE-vaatimustenmukaisuusvakuutuksen kopio on saatavilla käyttöoppaan PDF-versiossa osoitteessa www.philips.com/support.

Kierrätys



Tuotteen suunnittelussa ja valmistuksessa on käytetty laadukkaita materiaaleja ja osia, jotka voidaan kierrättää ja käyttää uudelleen. Jos tuotteeseen on merkitty roskasäiliö, jonka yli on vedetty rasti, se tarkoittaa, että tuotetta koskee EU-direktiivi 2002/96/EY:



Älä hävitä tuotetta muun kotitalousjätteen mukana. Ota selvää paikallisista sähkölaitteiden ja elektronisten laitteiden erillistä keräystä koskevista säädöksistä. Hävittämällä vanhan tuotteen oikein voit ehkäistä mahdollisia ympäristö- ja terveyshaittoja.

Ympäristötietoja

Kaikki tarpeeton pakkausmateriaali on jätetty pois. Pyrimme siihen, että pakkauksen materiaalit on helppo jakaa kolmeen osaan: pahviin (laatikko), polystyreenimuoviin (pehmuste) ja polyeteeni (pussit, suojamuoviarkki).

Järjestelmä koostuu materiaaleista, jotka voidaan kierrättää ja käyttää uudelleen, jos järjestelmän hajottamisen hoitaa siihen erikoistunut yritys. Noudata paikallisia pakkausmateriaaleja, vanhoja paristoja ja käytöstä poistettuja laitteita koskevia kierrätysohjeita.

Bluetooth®-merkki ja -logot ovat Bluetooth SIG, Inc.:n rekisteröityjä tavaramerkkejä, joihin Gibson Innovationsilla on käyttö lupa.

2013 © Gibson Innovations Limited. Kaikki oikeudet pidätetään.

Tekniset tiedot voivat muuttua ilman erillistä ilmoitusta. Gibson pidättää oikeuden muuttaa tuotteita koska tahansa ilman velvollisuutta muuttaa aiempia varusteita vastaavasti.



2016 © Gibson Innovations Limited. All rights reserved.
This product has been manufactured by, and is sold under the responsibility of Gibson Innovations Ltd., and Gibson Innovations Ltd. is the warrantor in relation to this product.

Philips and the Philips Shield Emblem are registered trademarks of Koninklijke Philips N.V. and are used under license from Koninklijke Philips N.V.

