

# Immer für Sie da

Produktregistrierung und Support unter  
[www.philips.com/support](http://www.philips.com/support)



AEA2000



# Benutzerhandbuch

# PHILIPS

# Inhaltsangabe

---

<b>1</b>	<b>Wichtig</b>	<b>3</b>
----------	----------------	----------

---

<b>2</b>	<b>Ihr Bluetooth-Adapter</b>	<b>4</b>
	Einführung	4
	Lieferumfang	4

---

<b>3</b>	<b>Wiedergabe</b>	<b>4</b>
	Anschließen der Audiokabel	4
	Anschließen an die Stromversorgung	5
	Aufrufen des Kopplungsmodus	5
	Audio von einem Bluetooth-fähigen Gerät abspielen	6

---

<b>4</b>	<b>Produktinformationen</b>	<b>7</b>
	Technische Daten	7

---

<b>5</b>	<b>Fehlerbehebung</b>	<b>7</b>
	Informationen zu Bluetooth-Geräten	8

---

<b>6</b>	<b>Hinweis</b>	<b>8</b>
	Recycling	8

# 1 Wichtig

- Lesen Sie diese Anweisungen durch.
- Befolgen Sie alle Anweisungen.
- Verwenden Sie dieses Gerät nicht in der Nähe von Wasser.
- Platzieren Sie das Gerät nicht neben Wärmequellen, wie z. B. Heizkörpern, Öfen oder anderen Geräten (darunter auch Verstärker), die Wärme erzeugen.
- Schützen Sie das Netzkabel, damit niemand auf das Kabel tritt oder es geknickt wird. Insbesondere darf dies nicht an den Steckern, an den Steckdosen oder an der Stelle geschehen, an der die Kabel das Gerät verlassen.
- Verwenden Sie nur vom Hersteller empfohlenes Zubehör.
- Ziehen Sie bei Gewittern oder bei längerer Nichtverwendung des Geräts den Netzstecker.
- Lassen Sie sämtliche Reparaturen ausschließlich von qualifiziertem Servicepersonal durchführen. Reparaturen sind notwendig, wenn das Gerät beschädigt wurde, z. B. wenn das Netzkabel oder der Netzstecker beschädigt wurden, Gegenstände in das Gerät gefallen sind, Flüssigkeit über das Gerät geschüttet wurde, das Gerät Regen oder Feuchtigkeit ausgesetzt wurde oder das Gerät nicht ordnungsgemäß funktioniert oder fallen gelassen wurde.
- Das Gerät darf nicht mit Flüssigkeiten benetzt oder bespritzt werden.
- Auf das Gerät dürfen keine möglichen Gefahrenquellen gestellt werden (z. B. mit einer Flüssigkeit gefüllte Gegenstände, brennende Kerzen).
- Wenn der Stecker des Direct Plug-In-Adapters als Trennvorrichtung verwendet wird, muss die Trennvorrichtung frei zugänglich bleiben.



## Warnung

- Öffnen Sie auf keinen Fall das Gehäuse des Geräts.
- Stellen Sie dieses Gerät niemals auf andere elektrische Geräte.
- Stellen Sie zum Trennen des Geräts von der Stromversorgung den einfachen Zugriff auf Netzkabel, Stecker oder Netzteil sicher.

## 2 Ihr Bluetooth-Adapter

---

### Einführung

Durch Verbinden des Bluetooth-Adapters mit Ihrem HiFi-Lautsprechersystem können Sie Audioinhalte von Ihrem Bluetooth-fähigen Gerät über die kabellose Bluetooth-Verbindung auf Ihrem HiFi-System genießen.

---

### Lieferumfang

Prüfen Sie zunächst den Verpackungsinhalt:

- Hauptgerät
- Netzadapter
- RCA-Audiokabel
- Betriebsanleitung

## 3 Wiedergabe

Folgen Sie den Anweisungen in diesem Kapitel immer nacheinander.

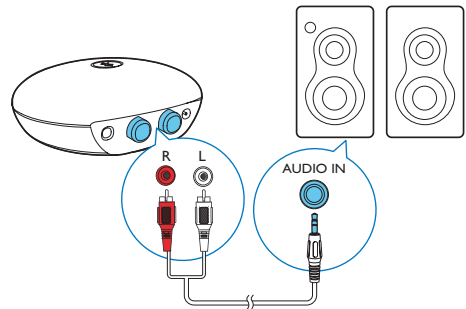
---

### Anschließen der Audiokabel

Es gibt zwei Möglichkeiten, den Bluetooth-Adapter an Ihr HiFi-System anzuschließen. Wählen Sie eine davon für das HiFi-System aus.

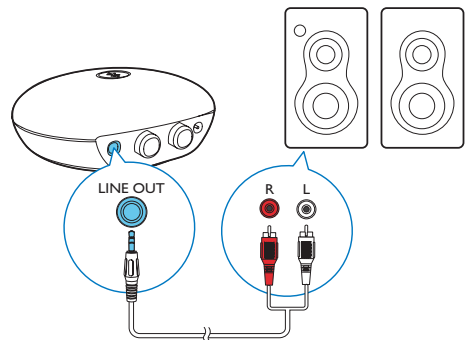
---

#### Option 1 (Abb. A)



---

#### Option 2 (Abb. B)



# Anschließen an die Stromversorgung

## ! Achtung

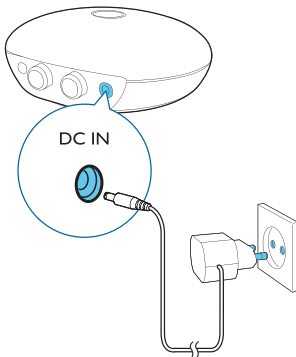
- Möglicher Produktschaden! Prüfen Sie, ob die Stromspannung mit dem aufgedruckten Wert auf der Unterseite des Geräts übereinstimmt.
- Stromschlaggefahr! Halten Sie den Stecker beim Ausstecken des Geräts fest.

## ☰ Hinweis

- Das Typenschild befindet sich auf der Unterseite des Bluetooth-Adapters.

Schließen Sie das Netzteil wie folgt an:

- am **DC IN**-Anschluss an der Rückseite des Lautsprechers.
- einer Steckdose.



Audioinhalte auf dem Gerät wiedergeben (siehe Abschnitt "Wiedergabe von einem Bluetooth-fähigen Gerät").

- Wenn Ihr Bluetooth-Gerät bereits mit dem Bluetooth-Adapter gekoppelt wurde, drücken Sie **↵**.
- ↳ Der Bluetooth-Adapter versucht, eine Verbindung zum vorher verbundenen Bluetooth-Gerät herzustellen. Wenn dies fehlschlägt, kehrt der Adapter in den Kopplungsmodus zurück.

## ✦ Tipp

- Wenn der Bluetooth-Adapter nicht mit einem Bluetooth-Gerät gekoppelt werden kann, verlässt der Bluetooth-Adapter den Kopplungsmodus nach 2 Minuten, und das LED-Licht schaltet sich ab (wird gedimmt). Sie können **↵** drücken, um zurück in den Kopplungsmodus zu schalten.

LED-Anzeigen	Beschreibung
Blau leuchtend	Der Bluetooth-Adapter und Ihr Bluetooth-fähiges Gerät sind verbunden.
Blau blinkend	Der Bluetooth-Adapter wartet, bis er mit einem Bluetooth-fähigem Gerät gekoppelt wird.
Gedimmte Anzeige	Der Bluetooth-Adapter ist weder mit einem Bluetooth-Gerät gekoppelt noch befindet er sich im Kopplungsmodus.

# Aufrufen des Kopplungsmodus

Wenn der Bluetooth-Adapter mit dem Strom verbunden wird, schaltet er automatisch in den Bluetooth-Kopplungsmodus.

- Wenn Ihr Bluetooth-Gerät noch nicht mit dem Bluetooth-Adapter gekoppelt wurde, müssen Sie es zuerst mit dem Bluetooth-Adapter koppeln und anschließend

# Audio von einem Bluetooth-fähigen Gerät abspielen

## Hinweis

- Die Reichweite zwischen dem Bluetooth-Adapter und dem gekoppelten Gerät beträgt etwa 10 Meter.
- Halten Sie den Bluetooth-Adapter von anderen elektronischen Geräten fern, um Störsignale zu vermeiden.
- Die Kompatibilität mit allen Bluetooth-Geräten kann nicht garantiert werden.
- Vergewissern Sie sich, dass der Bluetooth-Adapter ordnungsgemäß mit dem eingeschalteten HiFi-System verbunden ist.
- Vergewissern Sie sich, dass sich Ihr HiFi-System im Modus Audio-In oder Line-in befindet.

- 1 Schalten Sie auf Ihrem Bluetooth-Gerät die Bluetooth-Funktion ein, und suchen Sie nach Bluetooth-Geräten (lesen Sie das Benutzerhandbuch des Geräts).
- 2 Wenn **[PhilipsBT]** (Philips Bluetooth-Adapter) auf Ihrem Gerät angezeigt wird, wählen Sie es aus, um die Kopplung zu starten. Geben Sie, falls nötig, das Standardpasswort "0000" ein.
  - ↳ Wenn die Verbindung erfolgreich hergestellt wurde, leuchtet die Bluetooth-Anzeige durchgehend blau.
- 3 Geben Sie Audioinhalte von Ihrem Gerät wieder.
  - ↳ Streamen Sie Audioinhalte von Ihrem Gerät auf Ihr HiFi-System.

## Hinweis

- Wurde Ihr Bluetooth-Gerät bereits einmal mit dem AEA2000 gekoppelt war, müssen Sie lediglich im Bluetooth-Menü nach **[PhilipsBT]** suchen und die Verbindung bestätigen.
- Dieser Bluetooth-Adapter kann bis zu 8 zuvor gekoppelte Geräte speichern.

## Um das Bluetooth-fähige Gerät zu trennen:

- Drücken Sie erneut **⌘**.
- Berühren Sie erneut **[PhilipsBT]** im Bluetooth-Menü;

- Deaktivieren Sie die Bluetooth-Funktion auf Ihrem Gerät; oder
- Positionieren Sie das Gerät außerhalb der Kommunikationsreichweite.

## Anschließen eines anderen Bluetooth-Geräts:

- 1 Trennen Sie die Verbindung zum verbundenen Gerät.
- 2 Koppeln Sie Ihr ausgewähltes Bluetooth-Gerät.

## Um den Kopplungsverlauf im Bluetooth-Adapter zu löschen:

- Halten Sie die Taste **⌘** 7 Sekunden lang gedrückt.
- ↳ Die Bluetooth-Anzeige leuchtet für 2 Sekunden blau, dann kehrt sie zum vorherigen Status zurück.

# 4 Produktinformationen

## Hinweis

- Die Produktinformationen können ohne vorherige Ankündigung geändert werden.

---

## Technische Daten

---

### Verstärker

Ausgangsspannung	1000 mV RMS
Signal/Rausch-Verhältnis	> 62 dBA
Klirrfaktor	<2 %

---

### Bluetooth

Standard	Bluetooth-Version: 2.1+EDR
Frequenzband	2,402~2,480 GHz ISM-Band
Reichweite	10 m (freier Raum)

---

### Allgemeine Informationen

Netzspannung	Modell: AS030-090-EE033/EML0900330V (Philips); Eingangsleistung: 100 bis 240 V~, 50/60 Hz, 0,15 A; Ausgangsleistung: 9 V --- 0,33 A
Betriebsstromverbrauch	<3 W
Abmessungen – Hauptgerät (B x H x T)	74 x 28 x 72 mm
Gewicht – Hauptgerät	0,04 kg

# 5 Fehlerbehebung



## Warnung

- Öffnen Sie auf keinen Fall das Gehäuse des Geräts.

Bei eigenhändigen Reparaturversuchen verfällt die Garantie.

Wenn Sie bei der Verwendung dieses Geräts Probleme feststellen, prüfen Sie bitte die folgenden Punkte, bevor Sie Serviceleistungen anfordern. Besteht das Problem auch weiterhin, besuchen Sie die Philips Website unter [www.philips.com/support](http://www.philips.com/support). Wenn Sie Philips kontaktieren, stellen Sie sicher, dass sich das Gerät in der Nähe befindet und die Modell- und Seriennummer verfügbar ist.

### Keine Stromversorgung

- Stellen Sie sicher, dass das AC-Netz Kabel ordnungsgemäß angeschlossen ist.
- Stellen Sie sicher, dass die Steckdose an das Stromnetz angeschlossen ist.

### Kein Sound vom HiFi-System

- Prüfen Sie, ob das HiFi-System an die Stromversorgung angeschlossen ist.
- Vergewissern Sie sich, dass das System ordnungsgemäß mit dem Bluetooth-Adapter verbunden ist.
- Vergewissern Sie sich, dass die kabellose Bluetooth-Verbindung erfolgreich hergestellt wurde.
- Stellen Sie die Lautstärke Ihres Systems und des Bluetooth-Geräts ein.
- Vergewissern Sie sich, dass sich das HiFi-System im Modus Audio-In oder Line-in befindet.

---

## Informationen zu Bluetooth-Geräten

Nach Herstellung einer Verbindung mit einem Bluetooth-fähigen Gerät ist die Audioqualität schlecht.

- Der Bluetooth-Empfang ist schlecht. Verringern Sie den Abstand zwischen Gerät und Bluetooth-Adapter, oder entfernen Sie etwaige Hindernisse zwischen Gerät und Adapter.

Eine Verbindung mit dem Gerät ist nicht möglich.

- Die Bluetooth-Funktion des Geräts ist nicht aktiviert. Anweisungen zum Aktivieren dieser Funktion finden Sie im Benutzerhandbuch des Geräts.
- Der Adapter ist bereits mit einem anderen Bluetooth-fähigen Gerät verbunden. Schalten Sie dieses Gerät ab, und versuchen Sie dann erneut.
- Das Bluetooth-fähige Gerät wurde möglicherweise aus dem Kopplungsverlauf gelöscht. Befolgen Sie für die erneute Kopplung die folgenden Schritte:
  - 1) Ziehen Sie den Netzstecker des Produkts (AEA200) ab, und schließen Sie ihn dann wieder an.
  - 2) Wählen Sie im Konfigurationsmenü des Bluetooth-fähigen Geräts „**Dieses Gerät ignorieren**“ aus, und wählen Sie dann **[Philips BT]** für die erneute Kopplung aus.

Das gekoppelte Gerät unterbricht immer wieder die Verbindung und stellt sie anschließend wieder her.

- Der Bluetooth-Empfang ist schlecht. Verringern Sie den Abstand zwischen Gerät und Bluetooth-Adapter, oder entfernen Sie etwaige Hindernisse zwischen Gerät und Adapter.
- Bei einigen Geräten wird die Bluetooth-Funktion möglicherweise im Rahmen einer Energiesparfunktion automatisch deaktiviert. Dies ist kein Zeichen für eine Fehlfunktion des Systems.

## 6 Hinweis

Änderungen oder Modifizierungen des Geräts, die nicht ausdrücklich von Gibson Innovations genehmigt wurden, können zum Erlöschen der Betriebserlaubnis führen.

# C € 2150

Dieses Produkt entspricht den Richtlinien der Europäischen Union zu Funkstörungen.

Eine Kopie der EU-Konformitätserklärung finden Sie in der PDF-Version des Benutzerhandbuchs unter [www.philips.com/support](http://www.philips.com/support)

---

## Recycling



Ihr Gerät wurde unter Verwendung hochwertiger Materialien und Komponenten entwickelt und hergestellt, die recycelt und wiederverwendet werden können. Befindet sich das Symbol einer durchgestrichenen Abfalltonne auf Rädern auf dem Gerät, bedeutet dies, dass für dieses Gerät die Europäische Richtlinie 2002/96/EG gilt.



Entsorgen Sie dieses Produkt nie mit dem restlichen Hausmüll. Bitte informieren Sie sich über die örtlichen Bestimmungen zur getrennten Entsorgung von elektrischen und elektronischen Produkten. Durch die korrekte Entsorgung Ihrer Altgeräte werden Umwelt und Menschen vor möglichen negativen Folgen geschützt.



## Umweltinformationen

Auf überflüssige Verpackung wurde verzichtet. Die Verpackung kann leicht in drei Materialtypen getrennt werden: Pappe (Karton), Styropor (Polsterung) und Polyethylen (Beutel, Schaumstoff-Schutzfolie).

Ihr Gerät besteht aus Werkstoffen, die wiederverwendet werden können, wenn das Gerät von einem spezialisierten Fachbetrieb demontiert wird. Bitte beachten Sie die örtlichen Vorschriften zur Entsorgung von Verpackungsmaterial, verbrauchten Batterien und Altgeräten.

Der Name und das Logo von Bluetooth® sind eingetragene Marken von Bluetooth SIG, Inc., und die Verwendung dieser Marken durch Gibson Innovations erfolgt unter Lizenz.

2013 © Gibson Innovations Limited. Alle Rechte vorbehalten.

Technische Daten können ohne vorherige Ankündigung geändert werden. Gibson behält sich das Recht vor, Produkte jederzeit ohne die Verpflichtung zu ändern, frühere Lieferungen entsprechend nachzubessern.



2016 © Gibson Innovations Limited. All rights reserved.  
This product has been manufactured by, and is sold under the responsibility of Gibson Innovations Ltd., and Gibson Innovations Ltd. is the warrantor in relation to this product.

Philips and the Philips Shield Emblem are registered trademarks of Koninklijke Philips N.V. and are used under license from Koninklijke Philips N.V.

