

Altid klar til at hjælpe

Registrer dit produkt, og få support på
www.philips.com/support

AEA2000



Brugervejledning

PHILIPS

Indholdsfortegnelse

1	Vigtigt	3
<hr/>		
2	Din Bluetooth-adapter	3
	Indledning	3
	Hvad er der i kassen	3
<hr/>		
3	Afspilning	4
	Tilslutning af lyd kabler	4
	Tilslut strømmen	4
	Åbn paringstilstand	4
	Afspil fra Bluetooth-aktiverede enheder	5
<hr/>		
4	Produktinformation	6
	Specifikationer	6
<hr/>		
5	Fejlfinding	6
	Om Bluetooth-enhed	6
<hr/>		
6	Meddelelse	7
	Genanvendelse	7

1 Vigtigt

- Læs disse instruktioner.
- Følg alle instruktioner.
- Benyt ikke dette apparat i nærheden af vand.
- Placer ikke apparatet i nærheden af varmekilder som f.eks. radiatorer, varmeapparater, ovne eller andre apparater (inkl. forstærkere), der producerer varme.
- Sørg for, at netledningen ikke trædes på, navnlig ved stikkene og stikforbindelserne samt det sted, hvor ledningen føres ud af apparatet.
- Brug kun tilbehør og ekstraudstyr, der er godkendt af producenten.
- Fjern apparatet fra stikkontakten under tordenvej, eller hvis det ikke skal bruges gennem længere tid.
- Al servicering skal udføres af kvalificeret personale. Apparatet skal serviceres, hvis det er blevet beskadiget, f.eks. hvis netledningen beskadiges, der er blevet spildt væske på apparatet, der er kommet fremmedlegemer ind i apparatet, apparatet er blevet udsat for regn eller fugt, eller hvis apparatet ikke fungerer normalt eller er blevet tabt.
- Apparatet må ikke udsættes for dryp eller sprøjt.
- Placer aldrig farlige genstande på apparatet (f.eks. væskefyldte genstande eller tændte lys).
- Hvis stikket til Direct Plug-in-adapteren bruges til at afbryde enheden, forbliver enheden parat til betjening.



Advarsel

- Kabinettet bør aldrig tages af apparatet.
- Placer aldrig dette apparat på andet elektrisk udstyr.
- Sørg for, at du altid kan komme til ledningen, stikkontakten eller adapteren, så du kan afbryde strømmen fra apparatet.

2 Din Bluetooth-adapter

Indledning

Ved tilslutning af Bluetooth-adapteren til dit Hi-Fi-højttalersystem kan du lytte til lyd fra din Bluetooth-aktiverede enhed på dit Hi-Fi-system via en trådløs Bluetooth-forbindelse.

Hvad er der i kassen

Kontroller og identificer indholdet af pakken:

- Hovedenhed
- Vekselstrømsadapter
- RCA-lydkabel
- Brugervejledning

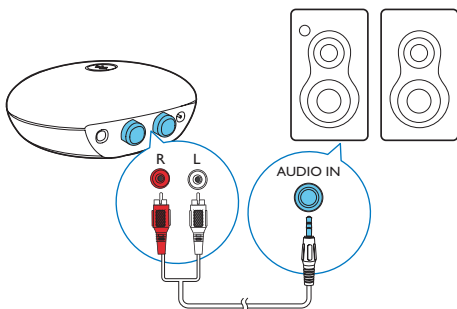
3 Afspilning

Følg altid instruktionerne i dette afsnit i den angivne rækkefølge.

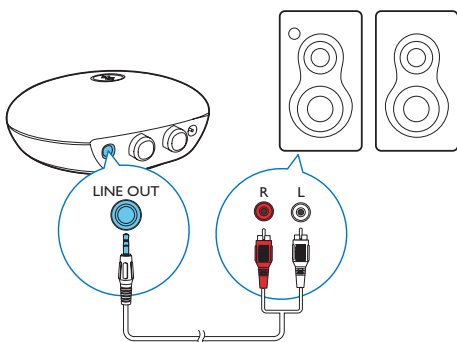
Tilslutning af lyd kabler

Der er to måder, hvorpå du kan slutte en Bluetooth-adapter til dit Hi-Fi-system. Vælg én, der er tilpasset til Hi-Fi-systemet.

Indstilling 1 (Fig. A)



Indstilling 2 (Fig. B)



Tilslut strømmen



Advarsel

- Risiko for produktskade! Kontroller, at forsyningsspændingen svarer til den spænding, der er trykt på undersiden af enheden.
- Risiko for elektrisk stød! Hold korrekt fast i stikket, når du tager det ud af enheden.

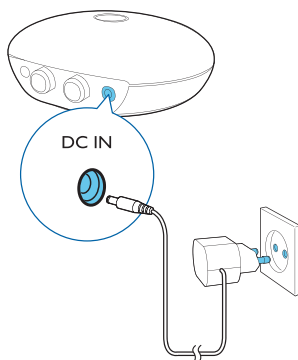


Bemærk

- Identifikationspladen findes i bunden af Bluetooth-adapteren.

Slut lysnetadapteren til:

- **DC IN**-stikket på bagsiden af Bluetooth-adapteren.
- stikkontakten.



Åbn paringstilstand

Når strømmen er tilsluttet, går Bluetooth-adapteren automatisk til Bluetooth-paringstilstand.

- Hvis din Bluetooth-enhed ikke har været parret med Bluetooth-adapteren tidligere, skal den parres med Bluetooth-adapteren først, hvorefter du kan afspil lyd på enheden (se afsnittet "Afspil fra Bluetooth-aktiverede enheder").

- Hvis din Bluetooth-enhed er blevet parret med Bluetooth-adapteren tidligere, skal du trykke på *****.
- ↳ Bluetooth-adapteren forsøger at tilslutte den tidligere tilsluttede Bluetooth-enhed. Hvis det ikke lykkes, vender adapteren tilbage til parringstilstand.



Tip

- Hvis Bluetooth-adapteren ikke parres med en Bluetooth-enhed, forlader Bluetooth-adapteren parringstilstand om 2 minutter, og LED-lyset dæmpes. Du kan trykke på ***** for at vende tilbage til parringstilstand.

LED-indikatorer

LED-indikatorer	Beskrivelse
Fast blå	Bluetooth-adapteren og din Bluetooth-aktiverede enhed er tilsluttede.
Blinker blå	Bluetooth-adapteren venter på at blive parret med en Bluetooth-aktiveret enhed.
Dæmpet lys	Bluetooth adapteren er hverken i forbindelse med en Bluetooth-enhed eller i parringstilstand.

Afspil fra Bluetooth-aktiverede enheder



Bemærk

- Det effektive dækningsområde mellem Bluetooth-adapteren og enheden er ca. 10 meter.
- Sørg for, at Bluetooth-adapteren ikke står tæt på andre elektroniske apparater, som vil kunne skabe interferens.
- Der er ikke garanti for kompatibilitet med alle Bluetooth-enheder.
- Kontroller, at Bluetooth-adapteren er tilsluttet korrekt til det tændte Hi-Fi-system.
- Sørg for, at dit Hi-Fi-system er i Audio-in eller line-in-tilstand.

- 1 Tænd for Bluetooth-funktionen på din Bluetooth-enhed, og søg efter Bluetooth-enheder (se brugervejledningen til enheden).
- 2 Når **[PhilipsBT]** (Philips Bluetooth-adapter) vises på din enhed, skal du vælge den for at starte parring og tilslutning. Hvis det er nødvendigt, skal du indtaste standardadgangskoden "0000".
 - ↳ Hvis tilslutningen lykkes, lyser Bluetooth-indikatoren konstant blå.
- 3 Afspil lyd på din enhed.
 - ↳ Lyden streames fra enheden til dit Hi-Fi-system.



Bemærk

- Hvis din Bluetooth-enhed har været parret med AEA2000 tidligere, skal du bare finde **[PhilipsBT]** i din Bluetooth-menu og derefter starte forbindelse.
- Denne Bluetooth-adapter kan huske op til 8 tidligere parrede enheder.

Sådan afbrydes den Bluetooth-aktiverede enhed:

- Tryk på ***** igen;
- Tryk igen på **[PhilipsBT]** på Bluetooth-menuen;
- Deaktiver Bluetooth-funktionen på din enhed; eller
- Flyt enheden uden for kommunikationsrækkevidden.

Sådan oprettes forbindelse til en anden Bluetooth-enhed:

- 1 Afbryd den tidligere tilsluttede enhed.
- 2 Par med din valgte Bluetooth-enhed.

Sådan ryddes parringshistorikken i Bluetooth-adapteren:

- Tryk på *****, og hold den nede i 7 sekunder.
- ↳ Bluetooth-indikatoren er fast blå i 2 sekunder og vender derefter tilbage til den forrige status.

4 Produktinformation

Bemærk

- Produktoplysninger kan ændres uden varsel.

Specifikationer

Forstærker

Udgangsspænding	1000 mV RMS
Signal-/støjforhold	> 62 dBA
Samlet harmonisk forvrængning	< 2 %

Bluetooth

Standard	Bluetooth-standardversion 2.1+EDR
Frekvensbånd	2,402 ~ 2,480 GHz ISM-bånd
Område	10 m (i fri luft)

Generelle oplysninger

Vekselstrøm	Model: AS030-090- EE033/EML0900330V (Philips); Input: 100-240 V ~, 50/60 Hz, 0,15 A; Output: 9 V ==, 0,33 A
Strømforbrug ved drift	< 3 W
Mål – Hovedenhed (B x H x D)	74 x 28 x 72 mm
Vægt – Hovedenhed	0,04 kg

5 Fejlfinding



Advarsel

- Kabinettet bør aldrig tages af enheden.

Prøv aldrig selv at reparere systemet, da garantien i så fald bortfalder. Hvis der forekommer fejl på enheden, bør du kontrollere følgende punkter, inden du bestiller reparation. Hvis der fortsat er problemer, skal du gå til Philips websted på (www.philips.com/support). Når du kontakter Philips, skal du sørge for, at enheden er i nærheden, og at modelnummeret og serienummeret er tilgængelige.

Ingen strøm

- Kontroller, at vekselstrømsadapteren er sat rigtigt i.
- Kontroller, at der er strøm i stikkontakten.

Ingen lyd fra dit Hi-Fi-system

- Kontroller, om Hi-Fi-systemet er tilsluttet strøm.
- Kontroller, at systemet er tilsluttet korrekt via Bluetooth-adapteren.
- Kontroller, at det lykkes at oprette den trådløse Bluetooth-forbindelse.
- Juster lydstyrken på dit system og Bluetooth-enheden.
- Sørg for, at Hi-Fi-systemet er i Audio-in eller line-in-tilstand.

Om Bluetooth-enhed

Lydkvaliteten er dårlig efter tilslutning af en Bluetooth-aktiveret enhed.

- Bluetooth-modtagelsen er dårlig. Flyt enheden tættere på Bluetooth-adapteren, eller fjern alle forhindringer mellem enheden og adapteren.

Kan ikke oprette forbindelse til enheden.

- Enhedens Bluetooth-funktion er ikke aktiveret. Se i enhedens brugervejledning, hvordan funktionen aktiveres.
- Adapteren har allerede forbindelse til en anden Bluetooth-aktiveret enhed. Afbryd enheden, og prøv igen.
- Den Bluetooth-aktiverede enhed kan være blevet slettet fra parringshistorikken. Følg nedenstående trin for at parre igen:
 - 1) Tag strømstikket til produktet (AEA200) ud, og tilslut det igen.
 - 2) Vælg '**ignorer denne enhed**' i din Bluetooth-aktiverede enheds opsætningsmenu, og vælg derefter [**Philips BT**] for at parre igen.

Den parrede enhed kobler til og fra hele tiden.

- Bluetooth-modtagelsen er dårlig. Flyt enheden tættere på Bluetooth-adapteren, eller fjern alle forhindringer mellem enheden og adapteren.
- På nogle enheder deaktiveres Bluetooth-forbindelsen muligvis automatisk for at spare strøm. Dette er ikke tegn på en funktionsfejl i systemet.

6 Meddelelse

Enhver ændring af dette apparat, som ikke er godkendt af Gibson Innovations, kan annullere brugerens ret til at betjene dette udstyr.

CE 2150

Dette produkt overholder EU's krav om radiointerferens.

En kopi af EU-overensstemmelseserklæringen findes i PDF-versionen af brugervejledningen på www.philips.com/support.

Genanvendelse



Dit produkt er udviklet og fremstillet i materialer og komponenter af høj kvalitet, som kan genbruges.

Når et produkt bærer et affaldsspandssymbol med et kryds på, betyder det, at produktet er underlagt det europæiske direktiv 2002/96/EC:



Bortskaf aldrig produktet sammen med andet husholdningsaffald. Sørg for at kende de lokale regler om separat indsamling af elektriske og elektroniske produkter. Korrekt bortskaffelse af udtjente produkter er med til at forhindre negativ påvirkning af miljøet og menneskers helbred.

Miljøoplysninger

Al unødvendig emballage er udeladt. Emballagen er forenklet og består af tre materialer: Pap (kasse), polystyrenskum (buffer) og polyethylen (poser; beskyttende skumfolie).

Systemet består af materiale, der kan genbruges, hvis det adskilles af et specialfirma. Overhold de lokale regler angående udsmidning af emballage, opbrugte batterier og gammelt udstyr.

Bluetooth®-mærket og -logoet er registrerede varemærker tilhørende Bluetooth SIG, Inc., og Gibson Innovations' brug af sådanne mærker sker under licens.

2013 © Gibson Innovations Limited. Alle rettigheder forbeholdes.

Specifikationerne kan ændres uden varsel.

Gibson forbeholder sig retten til at ændre produkter til enhver tid uden at være forpligtet til at justere tidligere tilbehør herefter.



2016 © Gibson Innovations Limited. All rights reserved.
This product has been manufactured by, and is sold under the responsibility of Gibson Innovations Ltd., and Gibson Innovations Ltd. is the warrantor in relation to this product.

Philips and the Philips Shield Emblem are registered trademarks of Koninklijke Philips N.V. and are used under license from Koninklijke Philips N.V.

