



AE8000/10

Eestikeelne
kasutusjuhend



Registreerige oma toode ja saage abi kodulehelt

www.philips.com/support

Sisukord

1 Oluline	3
Ohutus	3
Kuulamisohutus	3
2 Teie kellraadio	5
Tutvustus	5
Mis kuulub varustusse?	5
Ülevaade kellraadiost	6
Ülevaade kaugjuhtimispuldist	7
3 Alustamine	8
Kaugjuhtimispuldi ettevalmistamine	8
Antenni ettevalmistamine	8
Ühendamine vooluvõrku	8
Esiagne seadistamine	9
Sisse lülitamine	10
4 Internetiraadio kuulamine	11
Internetiraadio menüü kasutamine	11
Internetiraadio jaamade lisamine jaamade nimekirja	12
Internetiraadio jaamade salvestamine	13
Salvestatud internetiraadio jaama valimine	14
Internetiraadio informatsiooni kuvamine	14
5 DAB raadio kuulamine	15
Info DAB kohta	15
Häälestumine DAB raadiojaamadele	15
DAB raadiojaamade salvestamine	15
Salvestatud DAB raadiojaama valimine	16
DAB menüü kasutamine	16
DAB informatsiooni kuvamine	17
6 FM raadio kuulamine	18
Häälestumine FM raadiojaamadele	18
FM raadiojaamade salvestamine	18
Salvestatud FM raadiojaama valimine	18
FM menüü kasutamine	19
RDS informatsiooni kuvamine	19
7 Süsteemiseadete menüü kasutamine	20
Võrguseadete muutmine	20
Kellaaja ja kuupäeva seadistamine	21
Süsteemikeele määramine	21
Kõikide seadistuste taastamine	21
Tarkvarauuenduste informatsiooni kontrollimine	21
Püsivara uuendamine (kui saadaval)	22
Tarkvaraversiooni vaatamine	22
Taustavalguse muutmine	22
8 Peamenüü kasutamine	23
Kellaaja ja äratusalarmi seadistamine	23
Unetaimeri seadistamine	24
9 Teised funktsioonid	26
Välise seadme kuulamine	26
Kuulamine kõrvaklappidega	26
Heli vaigistamine	26
10 Toote informatsioon	27
Tehnilised andmed	27
11 Probleemide lahendamine	28
12 Teade	30
Vastavus	30

1 Oluline

Ohutus



Hoiatus

- Ärge kunagi eemaldage selle kellraadio kesta.
 - Ärge kunagi määrige ühtegi selle kellraadio osa.
 - Ärge kunagi asetage seda kellraadiot teiste elektriliste seadmete peale.
 - Hoidke see kellraadio eemal otsesest päikesevalgusest, leekidest ja kuumusest.
 - Veenduge, et teil on lihtne juurdepääs voolujuhtmele, pistikule ja adapterile, et kellraadio vajadusel vooluringist eemaldada.
-
- Lugege ja järgige neid juhendeid.
 - Veenduge, et seadme ümber on ventilatsiooniks piisavalt vaba ruumi.
 - Jätke kõik hooldustööd kvalifitseeritud teenindajatele. Teenindust on vaja, kui kellraadio on kahjustunud ükskõik millisel viisil, näiteks kui voolujuhe või voolupistik on kahjustunud, kellraadiole on vedelikku pritsitud või sellele on esemeid kukkunud, kellraadio on olnud vihma käes või niiskuses, ei funktsioneerinud normaalselt või on maha kukkunud.
 - Kasutage ainult tootja poolt ettenähtud lisavarustust/-tarvikuid.
 - Kasutage ainult selles kasutusjuhendis loetletud voolutarvikuid.
 - Tõmmake kellraadio voolujuhe äikesetormi ajal stepslist välja või kui seda ei kasutata pikema perioodi jooksul.

- Patareide kasutamise HOIATUS – selleks, et vältida patareide lekkimist, mis võib põhjustada vigastusi inimestele, kahjustada vara või kahjustada kellraadiot:
 - Sisestage patareid õigesti, + ja – nagu märgitud kaugjuhtimispuuldile.
 - Ärge kasutage samaaegselt erinevat tüüpi patareid (vanu ja uusi või süsinik ja leeliseline jne.).
 - Eemaldage patareid, kui te ei kasuta kaugjuhtimispulti pikema aja jooksul.
- Patareid ei tohi jätta liigse kuumuse kätte nagu päikesevalgus, tuli või muu sarnane.
- Ärge tilgutage ega pritsige kellraadiote vedelikke.
- Ärge asetage kellraadio peale potentsiaalselt ohtlikke objekte (vedelikega täidetud anumaid, süüdatud küünlaid).
- Kohtades, kus seadme ühendamiseks on kasutatud voolujuhet või pikendusjuhet, peavad need jääma vabalt ligipääsetavateks.

Kuulamisohutus

Kuulake mõõdukal helitugevusel:



- Kõrvaklappide kasutamine kõrgel helitugevusel võib kahjustada teie kuulmist. See seade võib toota heli detsibellide vahemikus, mis võib põhjustada kuulmise kadumist tavalisel inimesel, isegi kui kuulatakse vähem kui minut aega. Kõrgemaid detsibellide vahemikke pakutakse neile, kes on juba kogenud mõningast kuulmise kadumist.

- Heli võib olla petlik. Aja möödudes kuulmise mugavustsoon kohaneb valjema helitugevusega. Seega, pärast pikemaajalist kuulamist võib normaalsena tunduv helitugevus olla liiga valju ja kahjulik kuulmisele. Selle vastu kaitsmiseks seadke helitugevus ohutule tasemele enne kuulmise kohanemist ja jätke sinna.

Ohutu helitugevuse leidmine:

- Seadke helitugevus madalale tasemele.
- Suurendage aeglaselt helitugevust, kuni kuulete seda mugavalt ja selgelt, ilma mürata.

Kuulake mõistliku aja jooksul:

- Pikaajaline heli kuulamine, isegi tavalisel ohutul tasemel, võib samuti põhjustada kuulmise kadumist.
- Kasutage seadet mõistlikult ja pidage vajalikke pause.

Tagage järgmiste juhiste järgimine kõrvaklappide kasutamisel:

- Kuulake mõistlikul tugevusel mõistliku aja jooksul.
- Olge hoolikas, et mitte reguleerida helitugevust, kui kuulmine kohaneb.
- Ärge keerake helitugevust valjuks nii, et te ei kuule, mis ümberringi toimub.
- Olge ettevaatlik või katkestage ajutiselt kasutamine potentsiaalselt ohtlikes olukordades.



Märkus

- Seadme tüübiplaat asub seadme taga.

2 Teie kellraadio

Õnnitleme teid ostu puhul ning tere tulemast Philipsi kasutajaks!

Et täielikult osa saada Philipsi poolt pakutavatest võimalustest, siis registreerige oma toode aadressil www.philips.com/welcome.

Tutvustus

Selle kellraadioga on teil võimalik:

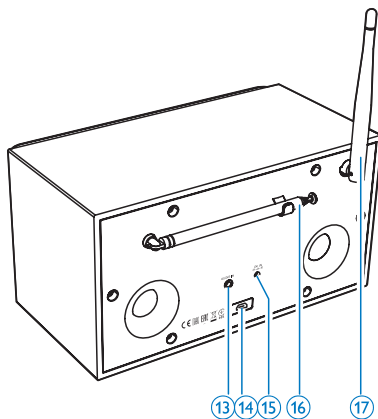
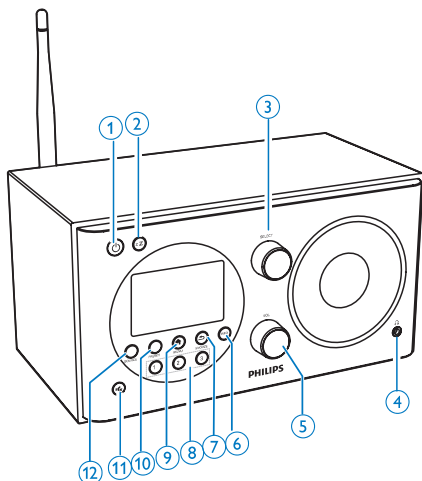
- kuulata võrguühenduse kaudu internetiraadiot;
- kuulata FM raadiot ja DAB (Digital Audio Broadcasting) raadiot;
- nautida muusikat välistest heliseadmetest;
- vaadata kellaega; ja
- seadistada kaks äratusalarmi.

Mis kuulub varustusse?

Kontrollige üle ja tuvastage varustusega kaasasolevad asjad:

- kellraadio;
- vooluadapter (2 vahetatava otsikuga);
- kaugjuhtimispult;
- lühike kasutusjuhend;
- ohutusleht.

Ülevaade kellradiost



1.

- Lülitab raadio sisse või välja.
- Lülitab raadio puhkerežiimi.

2. **zZ**

- Seadistab unetaimerit.

3. **SELECT** nupp

- Keerake päri- või vastupäeva, et häälestuda raadiojaamadele.
- Keerake päri- või vastupäeva, et liikuda menüü nimekirjas.
- Vajutage, et valikut kinnitada.

4.

- Kõrvaklappide ühenduspesa.

5. **VOL** nupp

- Reguleerib helitugevust.

6. **INFO**

- DAB režiimis kuvab DAB jaamade informatsiooni.
- Internetiraadio režiimis kuvab internetiraadio jaamade informatsiooni.
- FM režiimis kuvab RDS jaamade informatsiooni.

7. / **SNOOZE**

- Naaseb eelmisesse menüüsse.

- Lükkab äratusalarmi edasi.

8. **Numbrinupud (1-3)**

- Valib salvestatud raadiojaama.
- Valib numbri, mille alla raadiojaam salvestada.

9. **MENU**

- Töörežiimis siseneb menüüsse.

10. **PRESET**

- Salvestab raadiojaama.
- Kuvab salvestatud raadiojaamade nimekirja.

11.

- Vaigistab või taastab heli.

12. **SOURCE**

- Valib heliallika: **DAB radio** (DAB raadio), **FM radio** (FM raadio), **AUX IN** või **Internet radio** (internetiraadio).

13. **AUDIO IN**

- Välise heliseadme ühenduspesa.

14. **USB pesa**

- Mõeldud ainult tarkvara uuendamiseks (vajadusel).

15. DC IN

- Voolujuhtme ühenduspesa.

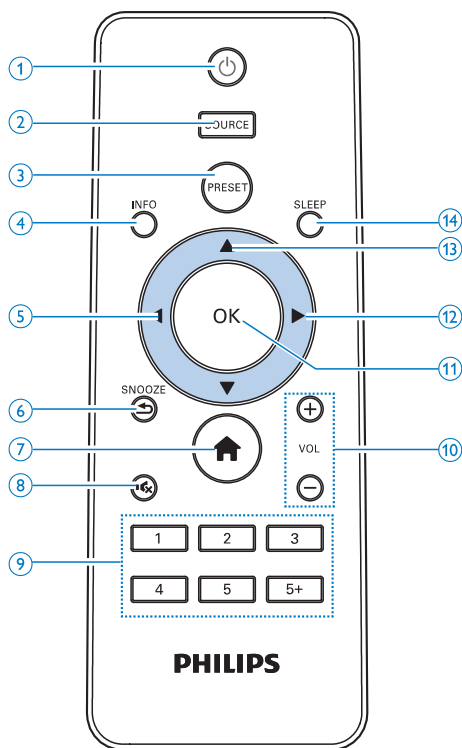
16. Raadioantenn

- Parandab raadio vastuvõttu.

17. Wi-Fi antenn

- Parandab Wi-Fi vastuvõttu.

Ülevaade kaugjuhtimispuldist



1.

- Lülitab raadio sisse või välja.
- Lülitab raadio puhkerežiimi.

2. SOURCE

- Valib heliallika: DAB radio (DAB raadio), FM radio (FM raadio), AUX või Internet radio (internetiraadio).

3. PRESET

- Salvestab raadiojaama.
- Kuvab salvestatud raadiojaamade nimekirja.

4. INFO

- DAB režiimis kuvab DAB jaamade informatsiooni.
- Internetiraadio režiimis kuvab internetiraadio jaamade informatsiooni.
- FM režiimis kuvab RDS jaamade informatsiooni.

5.

- Naaseb eelmisesse menüüsse.
- Teeb valiku või alamvaliku.

6. / SNOOZE

- Naaseb eelmisesse menüüsse.
- Lükkab äratusalarmi edasi.

7. MENU

- Töörežiimis siseneb menüüsse.

8.

- Vaigistab või taastab heli.

9. Numbrinupud (1-5+)

- Valib salvestatud raadiojaama.
- Valib numbrit, mille alla raadiojaam salvestada.

10. +VOL-

- Reguleerib helitugevust.

11. OK

- Kinnitab valiku.

12.

- Kinnitab valiku.
- Teeb valiku või alamvaliku.

13. /

- Häälestub raadiojaamadele.
- Navigeerib menüüs.

14. SLEEP

- Seadistab unetaimerit.

3 Alustamine

Järgige kasutusjuhendis olevaid juhendeid järjekorras.

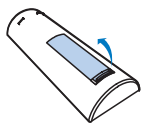
Kaugjuhtimispuldi ettevalmistamine

Märkus

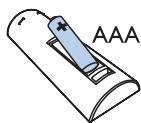
- Plahvatusoht, kui patarei on valesti vahetatud. Vahetage patarei ainult sama tüüpi või samaväärset tüüpi patarei vastu.
- Patarei sisaldab keemilisi koostisosi ning see tuleb korrektsel viisil hävitada.
- Eemaldage patarei, kui te ei kasuta kaugjuhtimispulti pikema perioodi jooksul.

Patareide paigaldamiseks:

1 Avage patareisahtel.



2 Sisestage üks AAA patarei õigete polaarsustega (+/-) nagu märgitud.



3 Sulgege patareisahtel.

Märkus

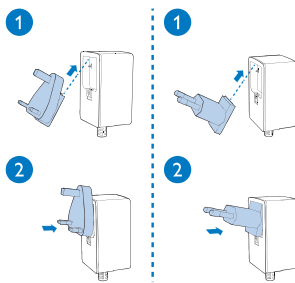
- Interferentsi vältimiseks asetage antenn televiisorist, videomakist ja teistest kiirgusallikatest võimalikult kaugemale.

Ühendamine vooluvõrku

Hoiatus

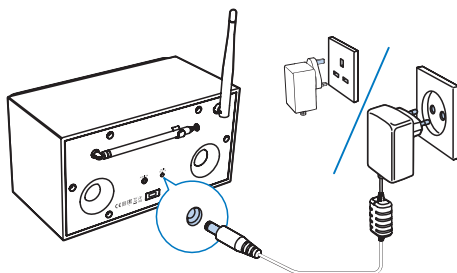
- Risk kahjustada toodet! Veenduge, et vooluvõrgu pinge on võrdne pingega, mis on märgitud kellraadio taha või alla.
- Elektrilöögi saamise oht! Kui te eemaldate seadme vooluvõrgust, tõmmake alati pistikust. Ärge kunagi tõmmake juhtmet.

1 Valige adapteri otsik ja pange see adapteri külge.



2 Ühendage vooluadapter:

- raadio taga asuva **DC IN** pesaga; ja
- seinakontaktiga.



Antenni ettevalmistamine

Parima vastuvõtu saavutamiseks pikendage antenn täielikult ja muutke selle asendit.

Esialgne seadistamine

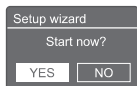
Kui raadio esimest korda sisse lülitada, siis ilmub ekraanipaneelile **[Setup wizard]**. Järgige allpool toodud juhendeid, et seadistada mõned põhiseadistused.

Internetiraadio kuulamiseks peate esmalt seadistama Wi-Fi ühenduse. Wi-Fi Protected Setup (WPS) on Wi-Fi Alliance poolt loodud standard, mis võimaldab lihtsasti luua turvalise koduvõrgu. Kui teie juhtmeta ruuter toetab WPSi, siis saate kiirelt ja lihtsasti ühendada raadio ruuteriga, kasutades ühte kahest seadistusmeetodist: nupuga seadistamine (PBC) või PIN abil seadistamine (PIN). Nende ruuterite puhul, mis ei toeta WPSi, on veel üks võimalus raadio ühendamiseks.

Märkus

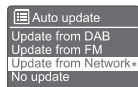
- Enne võrku ühendamist tutvuge ruuteriga.
- Veenduge, et teie kodune Wi-Fi võrk on sisse lülitatud.
- Parima Wi-Fi vastuvõtu saavutamiseks keerake antenni ja muutke selle asendit.

1 Kui kuvatakse **[Setup wizard]**, siis vajutage ◀/▶ nuppe, et valida seadistamise alustamiseks **[YES]**. Kui te valite **[NO]**, siis palutakse teil seadistamine järgmine kord teha.



- 2 Vajutage kinnitamiseks nupule **OK**.
↳ Kuvatakse keelte nimekiri.
- 3 Vajutage ▲/▼ nuppe, et valida süsteemi keel.
- 4 Vajutage kinnitamiseks nupule **OK**.
↳ Kuvatakse **[12/24 hour format]**
- 5 Vajutage ◀/▶ nuppe, et valida 12 või 24 tunni formaat.

- 6 Vajutage kinnitamiseks nupule **OK**.
- 7 Korrake samme 3 ja 4, et valida kas sünkronisierida aeg raadiojaamadega.



- **[Update from DAB]:** sünkroniseerib aega DAB jaamadega.
- **[Update from FM]:** sünkroniseerib aega FM jaamadega.
- **[Update from Network]:** sünkroniseerib aega internetiraadio jaamadega.

↳ Kui **[Update from Network]** on valitud, siis korrake samme 3 ja 4, et määrata ajatsoon ning seejärel korrake samme 5 ja 6, et määrata suveaeg.

- **[No update]:** sünkroniseerib aega DAB jaamadega.

↳ Kui **[No update]** on valitud, siis korrake samme 3 ja 4, et määrata kuupäev ja kellaaeg.

8 Korrake samme 5 ja 6, et valida **[YES]**, et hoida võrk ühendatuna.

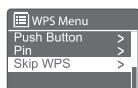
9 Korrake samme 3 ja 4, et valida Wlan regioon.

↳ Raadio alustab automaatselt juhtmeta võrkude otsimist.

↳ Kuvatakse nimekiri saadavalolevatest juhtmeta võrkudest.

10 Korrake samme 3 ja 4, et valida Wi-Fi võrk.

11 Vajutage ▲/▼ nuppe, et valida, kuidas ühenduda teie juhtmeta ruuteriga.



- **[Push Button]:** valige see valik, kui teie juhtmeta ruuter toetab WPSi ning nupuga seadistamist (PBC). Teil palutakse vajutada ühendusnuppu ruuteril ning seejärel jätkamiseks nuppu **OK**.
- **[Pin]:** valige see valik, kui teie juhtmeta ruuter toetab WPSi ning PINiga seadistamist. Raadio genereerib 8-kohalise koodi, mille saate sisestada ruuterisse.
- **[Skip WPS]:** valige see valik, kui teie juhtmeta ruuter ei toeta WPSi. Teil palutakse sisestada teie Wi-Fi võrgu võti.

12 Nagu ekraanipaneelil toodud, vajutage WPS nuppu või sisestage PIN oma juhtmeta ruuterisse või sisestage võti, et ühenduda teie võrguga (kuvatud valikud sõltuvad teie võrgu tüübist ning võrgu turvalisuse tasemest).

- Võrgu võtme sisestamisel kasutage tähemärkide valimiseks nuppe **▲/▼/◀/▶**. Seejärel vajutage kinnitamiseks nupule **OK**.



- Katkestamiseks vajutage nuppe **▲/▼/◀/▶**, et valida **[CANCEL]**.
- Sisestuse kinnitamiseks vajutage nuppe **▲/▼/◀/▶**, et valida **[OK]**.
- Sisestuse kustutamiseks vajutage nuppe **▲/▼/◀/▶**, et valida **[BKSP]**.
- Protsessist väljumiseks vajutage nupule **↵**.
↳ Kui võrguühendus on loodud, kuvatakse **[Connected]**.

13 Kui kuvatakse **[Setup wizard completed]**, siis vajutage nupule **OK**, et väljuda seadistustest.



Nõuanne

- Mõnede Wi-Fi ruuterite puhul peate hoidma WPS nuppu Wi-Fi ühenduse jaoks. Lisainformatsiooni saamiseks vaadake konkreetsete ruuterite kasutusjuhendeid.
- Seadistamise taasalustamiseks valige [System settings]>[Setup wizard] (vaadake peatükki "Süsteemi seadete menüü kasutamine").

Sisse lülitamine

- Vajutage nupule **⏻**.
↳ Raadio lülitub eelmisena valitud raadiojaamale.

Puhkerežiimi lülitumine

- Vajutage uuesti nupule **⏻**.
↳ Ekraanipaneel on tumenenud.
↳ Kuvatakse kellaega ja kuupäeva (kui seadistatud).



Märkus

- Kui seade on 15 minutit tegevusetu olekus, siis lülitub kellraadio automaatselt puhkerežiimi.

4 Interneti-raadio kuulamine

Selle raadioga on internetiühenduse kaudu võimalik kuulata tuhandeid internetiraadioid ja ülekandeid tervest maailmast.

Internetiraadio menüü kasutamine

Kui internetiühendus on loodud, leiata raadiojaamade nimekirja raadiojaamade nimekirja alt. Valige üks, mida soovite kuulata.

Märkus

- Veenduge, et teie kodune Wi-Fi võrk on sisse lülitatud.
- Parima Wi-Fi vastuvõtu saavutamiseks keerake antenni ja muutke selle asendit.

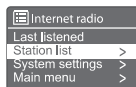
1 Vajutage korduvalt nupule **SOURCE**, et valida **[Internet radio]** režiim.

↳ Raadio ühendub viimasena ühendatud võrguga ja häälestub viimasena kuulatud internetiraadio jaamale.

↳ Kui võrguühendust ei ole enne loodud, hakkab raadio juhtmeta võrku automaatselt otsima (Vaadake peatükki "**Alustamine**" > "**Esialgne seadistamine**" või "**Süsteemiseadete menüü kasutamine**" > "**Võrguseadete muutmise**", et võrguühendus luua).

2 Vajutage nupule **HOME MENU**, et siseneda menüüsse.

3 Kasutage nuppe **▲/▼**, et liikuda menüüvalikute vahel:



- **[Last listened]**: häälestub viimasena kuulatud raadiojaamale.
- **[Station list]**: hääletub ükskõik millisele saadavalolevale raadiojaamale.
- **[System settings]**: muudab süsteemiseadeid (samad menüüvalikud kõikide töörežiimide jaoks. Lisainformatsiooni saamiseks vaadake peatükki „**Süsteemiseadete menüü kasutamine**“).
- **[Main menu]**: siseneb peamenüüsse (samad menüüvalikud kõikide töörežiimide jaoks. Lisainformatsiooni saamiseks vaadake peatükki „**Peamenüü kasutamine**“).

4 Valiku tegemiseks vajutage nupule **OK**.

5 Korrake samme 3 kuni 4, kui valikul on veel alamvaliku võimalusi.

- Eelmisesse menüüsse naasmiseks vajutage nupule **←**.
- Kõige esimesesse menüüsse naasmiseks vajutage nupule **HOME**.

[Station list]

- **[My Favourites]**: häälestub internetiraadio jaamale, mille olete lisanud lemmikute nimekirja (vaadake peatükki „**Internetiraadio kuulamine**“ > "**Internetiraadio jaamade lisamine jaamade nimekirja**“).

- **[Local China]:** häälestub ükskõik millisele internetiraadio jaamale Hiinas, näiteks popp-muusika, uudised jne.
- **[Station]:**
 - **[Location]:** internetiraadio jaamade lehitsemine asukoha järgi.
 - **[Genre]:** internetiraadio jaamade lehitsemine žanri järgi.
 - **[Search stations]:** internetiraadio jaamade otsing. Otsimiseks vajutage nuppe ▲ / ▼ / ◀ / ▶, et sisestada tähemärke valides otsingusõna. Seejärel vajutage jätkamiseks nupule **OK**.
 - **[Popular stations]:** häälestub kõige populaarsematele jaamadele internetis.
 - **[New stations]:** häälestub kõige uuematele raadiojaamadele, mida kantakse internetis üle.
- **[Podcasts]:**
 - **[Location]:** ülekannete lehitsemine asukoha järgi.
 - **[Genre]:** ülekannete lehitsemine žanri järgi.
 - **[Search podcasts]:** otsib ükskõik millist saadavalolevat ülekannet.
- **[My Added Stations]:** häälestub raadiojaamadele, mida olete lisanud raadiojaamade nimekirja (vaadake peatükki „**Internetiraadio kuulamine**“ > “**Internetiraadio jaamade lisamine jaamade nimekirja**“).
- **[Help]:**
 - **[Get access code]** (juurdepääsukoodi vaatamine): näitab juurdepääsukoodi.

- **[FAQ]:** siit leiате vastuse küsimustele, et miks mõned raadiojaamad vahel ei tööta ja miks mõned jaamad kaovad vahel nimekirjast.



Märkus

- Kui 15 minuti jooksul ei vajutata ühelegi nupule, siis väljub seade menüüst.
- Jaamade nimekiri ja allmenüüd võivad aeg-ajalt muutuda ja on erinevad, sõltuvalt asukohast.

Internetiraadio jaamade lisamine jaamade nimekirja

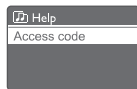
Frontier Silicon Internet Radio portal võimaldab teil hallata oma lemmikjaamade nimekirja ja ka kuulata internetiraadiot arvutist. Selleks, et kasutada internetiraadio “favourites” (lemmikud) ja “added stations” (lisatud jaamad) funktsioone, peate enda raadio eelnevalt portaalis registreerima.



Märkus

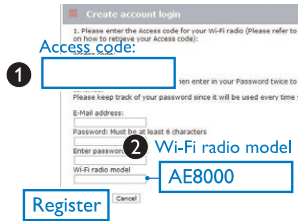
- Veenduge, et raadio on internetiraadio režiimis ja et te olete Wi-Fi võrguga ühendatud.

- 1 Valige menüüvalikutest **[Station list]** > **[Help]** > **[Get access code]**.
↳ Kuvatakse selle raadio juurdepääsukood.

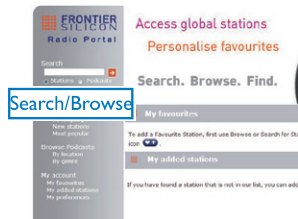


- 2 Kirjutage ligipääsukood üles.
- 3 Minge veebiaadressile www.wifiradio-frontier.com.

4 Registreerige ligipääsukoodiga uus konto.



5 Lehitsege või otsige jaamu/ülekandeid ja lisage need oma lemmikjaamade nimekirja.



↳ Valige seadmel AE8000 **[Station list]** > **[My Favourites]**, et leida oma lemmikjaamad.



6 Kui te soovite lisada raadiojaama, mida ei ole nimekirjas, klõpsake **[My account]**>**[My added stations]**, et lisada see ise.



↳ Valige seadmel AE8000 **[Station list]** > **[My Added Stations]**, et leida oma värskest lisatud jaamad.



Nõuanne

- Järgige veebilehel www.wifradio-frontier.com olevaid juhendeid, et sünkroniseerida oma lemmikjaamad teiste Wi-Fi raadiotega.
- Kuvatud ligipääsukood on kehtiv ainult mõned minutid. Kui te jõua oma raadiot ettenähtud aja jooksul registreerida, siis peate kordama ülevälpool toodud samme, et saada uus ligipääsukood ja registreerimist uuesti proovida.

Internetiraadio jaamade salvestamine

Märkus

- Teil on võimalik salvestada maksimaalselt 10 internetiraadio jaama.

Valik A:

- 1 Internetiraadio režiimis häälestuge internetiraadio jaamale.
- 2 Vajutage ja hoidke kaks sekundit all nuppu **PRESET**.
↳ Kuvatakse salvestatud raadiojaamade nimekiri.
- 3 Vajutage nuppe ▲/▼, et valida raadiojaama asukoht.
- 4 Vajutage nupule **OK**.
↳ Kuvatakse **[Preset stored]**.
↳ Jaam salvestatakse valitud asukohale.

Valik B:

- 1 Internetiraadio režiimis häälestuge internetiraadio jaamale.
- 2 Kasutage numbrilahve, et raadiojaam salvestada.
 - Numbrit 1-5 alla salvestamiseks vajutage ja hoidke kaks sekundit all numbrinuppe (1-5).

- Numbrit 6-10 alla salvestamiseks vajutage ja hoidke kaks sekundit all nuppu 5+ ning seejärel vajutage vastavat numbrinuppu (näiteks kui soovite salvestada numbrit 6 alla, siis vajutage ja hoidke kaks sekundit all nuppu 5+ ning seejärel vajutage nupule 1).
- ↳ Kuvatakse [**Preset stored**].
- ↳ Jaam salvestatakse valitud asukoha alla.



Nõuanne

- Salvestatud raadiojaama eemaldamiseks salvestage uus raadiojaam selle kohale.

Salvestatud internetiraadio jaama valimine

Internetiraadio režiimis on teil kaks võimalust valida salvestatud raadiojaam.

Valik A:

- 1 Vajutage nupule **PRESET**.
- 2 Vajutage nuppe ▲/▼, et valida number.
- 3 Vajutage kinnitamiseks nupule **OK**.

Valik B :

- Vajutage numbrinuppudele, et valida raadiojaama salvestamise asukoha number.



Nõuanne :

- Numbrit 6-10 valimiseks vajutage enne nupule 5+ ning seejärel vajutage vastavalt numbrinupule (näiteks kui soovite valida numbrit 6, vajutage ja hoidke kaks sekundit all nuppu 5+ ning seejärel siis vajutage nupule 1).

Internetiraadio informatsiooni kuvamine

Kui te kuulate internetiraadiot, siis vajutage korduvalt nupule **INFO**, et valida järgnevate valikute vahel (kui saadaval) :

- ↳ Esitaja ja loo nimi
- ↳ Raadiojaama kirjeldus
- ↳ Raadiojaama žanr ja asukoht
- ↳ Signaali tugevus
- ↳ Koodek ja sãmplingumäär
- ↳ Taasesituse puhver
- ↳ Kuupäev

5 DAB raadio kuulamine

Info DAB kohta

DAB digitaalne raadio on uus viis, kuidas kantakse üle raadiot maapealse saatjate-võrgu kaudu. See pakub kuulajatele rohkem valikuid ja informatsioon kantakse üle kristallselge ja raginateta helikvaliteediga.

- See tehnoloogia võimaldab vastuvõtjal salvestada kõige tugevam signaal, mida see suudab leida.
- DAB digitaalse raadio puhul ei ole vaja sagedusi meelde jätta ja raadioid häälestatakse raadiojaama nime järgi, seega ei kao raadio ära, kui ringi liigute.

Mis on multiplex?

Digitaalse raadio toimingud koosnevad ühest sageduste blokist, mida nimetatakse multiplexiks. Iga multiplex töötab kindlas sagedusspektris nagu näiteks III lainealal DAB ülekannete puhul.

DAB ülekandjad ja DLS

Iga DAB ülekandja (või multiplex operaator) pakub ka teksti- ja heliandmete teenust. Mõned raadiojaamad toetavad DLS (Dynamic Label Segments) funktsiooni. Need on andmed, mida te näete jooksvat teie DAB raadio ekraanil. Mõned raadiojaamad kannavad üle viimaseid uudiseid, reisi- ja ilmainfot, praeguse saate ja järgmise saate infot, veebiaadresse või telefoninumbreid.

Lisainformatsiooni saamiseks digitaalse raadio ülekande ja teenuste kohta külastage veebilehte www.drdb.org.

Häälestumine DAB raadiojaamadele

Kui te valite esmakordselt DAB raadio režiimi või kui raadiojaamade nimekiri on tühi, siis teostab raadio automaatselt raadiojaamade otsingu.

- Vajutage korduvalt nupule **SOURCE**, et valida **[DAB raadio]** režiim.
 - ↳ Kuvatakse **[Scanning]** (skaneerimine).
 - ↳ Raadio otsib ja salvestab kõik DAB raadiojaamad automaatselt ning seejärel hakkab mängima esimesena salvestatud raadiojaam.
 - ↳ Seade salvestab raadiojaama. Kui te järgmisel korral raadio sisse lülitate, siis raadiojaamade otsingut ei toimu.

Häälestumiseks raadiojaamale, mis on saadavalolevate raadiojaamade nimekirjas:

- vajutage DAB režiimis korduvalt nuppe ▲ / ▼, et liikuda saadavaolevate DAB raadiojaamade nimekirjas.



Nõuanne

- Raadiojaamad võivad aeg-ajalt muutuda. Raadiojaamade nimekirja uuendamiseks valige **[Scan]**, et teostada täieulatuslik otsing.

DAB raadiojaamade salvestamine



Märkus

- Teil on võimalik salvestada kuni 10 DAB raadiojaama.

Valik A:

- 1 DAB režiimis häälestuge DAB raadiojaamale.
- 2 Vajutage ja hoidke kaks sekundit all nupp **PRESET**.
 - ↳ Kuvatakse salvestatud raadiojaamade nimekiri.
- 3 Vajutage nuppe ▲ / ▼, et valida raadiojaama asukoht.
- 4 Vajutage kinnitamiseks nupule **OK**.
 - ↳ Kuvatakse **[Preset stored]**.
 - ↳ Jaam salvestatakse valitud asukohale.

Valik B:

- 1 DAB režiimis häälestuge DAB raadiojaamale.
 - 2 Kasutage numbrinuppe, et raadiojaam salvestada.
 - Numbrit 1-5 alla salvestamiseks vajutage ja hoidke kaks sekundit all numbrinuppe (1-5).
 - Numbrit 6-10 alla salvestamiseks vajutage ja hoidke kaks sekundit all nuppu 5+ ning seejärel vajutage vastavat numbrinuppu (näiteks kui soovite salvestada numbri 6 alla, siis vajutage ja hoidke kaks sekundit all nuppu 5+ ning seejärel vajutage nupule 1).
- ↳ Kuvatakse **[Preset stored]**.
 - ↳ Jaam salvestatakse valitud asukoha alla.



Märkus

- Eelnevalt salvestatud DAB raadiojaama eemaldamiseks salvestage mõni muu raadiojaam selle asemele.

Salvestatud DAB raadiojaama valimine

DAB režiimis on teil kaks võimalust valida salvestatud raadiojaam.

Valik A:

- 1 Vajutage nupule **PRESET**.
- 2 Vajutage nuppe ▲ / ▼, et valida number.
- 3 Vajutage kinnitamiseks nupule **OK**.

Valik B:

- Vajutage numbrinuppudele, et valida raadiojaama salvestamise asukoht number.

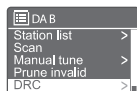


Nõuanne:

- Numbrit 6-10 valimiseks vajutage enne nupule 5+ ning seejärel vajutage vastavat numbrinupule (näiteks kui soovite valida numbrit 6, siis vajutage ja hoidke kaks sekundit all nuppu 5+ ning seejärel vajutage nupule 1).

DAB menüü kasutamine

- 1 Vajutage ja hoidke DAB režiimis all nuppu **⬆️ MENU**, et siseneda DAB menüüsse.
- 2 Kasutage nuppe ▲ / ▼, et kerida menüüvalikute vahel:



- **[Station list]:** kuvab kõiki DAB raadiojaamu. Kui ühtegi raadiojaama ei leita, siis hakkab raadio jaamu otsima ning lisab need raadiojaamade nimekirja.

- **[Scan]:** otsib ja salvestab kõik saadavalolevad DAB raadiojaamad.
- **[Manual tune]:** häälestub konkreetsele kanalile/sagedusele manuaalselt ja lisab selle raadiojaamade nimekirja.
- **[Prune invalid]:** eemaldab kõik kehtetud raadiojaamad raadiojaamade nimekirjast.
- **[DRC]:** vähendab raadiojaamade dünaamilist ulatust. Tänu sellele suurendatakse vaiksete helide helitaset ja vähendatakse valjude helide helitaset.
- **[Station order]:** võimaldab teil määrata, kuidas raadiojaamu järjestatakse, kui te liigute nende nimekirjas.
- **[System settings]:** muudab süsteemiseadeid (vaadake peatükki „**Süsteemiseadete menüü kasutamine**“).
- **[Main menu]:** siseneb peamenüüsse (vaadake peatükki „**Peamenüü kasutamine**“).

3 Valiku tegemiseks vajutage nupule **OK**.

- 4 Kui saadaval on alamvalik, siis korra keha sammude 2-3.
- Eelmisesse menüüsse naasmiseks vajutage nupule ↶.
 - Kõige esimesesse menüüsse naasmiseks vajutage nupule ⬆.

[Prune invalid]

- **[YES]:** eemaldab kõik kehtetud raadiojaamad raadiojaamade nimekirjast.
- **[No]:** naaseb eelmisesse menüüsse.

[DRC]

- **[DRC high]:** lülitab DRC kõrgele tasemele (soovituslik valik mürarikka keskkonna jaoks).

- **[DRC low]:** lülitab DRC madalale tasemele.
- **[DRC off]:** lülitab DRC välja.

[Station order]

- **[Alphanumeric]:** järjestab raadiojaamad tähestikulises järjekorras (vaikimisi seadistus).
- **[Ensemble]:** järjestab raadiojaamad gruppidesse, millel on samasugune kõla (nt. BBC või kohalik South Wales).
- **[Valid]:** järjestab enne kehtivad raadiojaamad ning seejärel kehtetud.



Märkus

- Kui 15 sekundi jooksul ei vajutata ühelegi nupule, väljub seade menüüst.

DAB informatsiooni kuvamine

Vajutage DAB raadio kuulamise ajal korduvalt nupule **INFO**, et liikuda järgmise informatsiooni vahel (kui on saadaval):

- ↳ Raadiojaama nimi
- ↳ Dünaamiline pealkiri (Dynamic Label Segment, DLS)
- ↳ Signaali tugevus
- ↳ Programmi tüüp (PTY)
- ↳ Esitaja nimi
- ↳ Sagedus
- ↳ Signaali veamäär
- ↳ Bitimäär ja heli staatus
- ↳ Koodek
- ↳ Kellaaeg ja kuupäev

6 FM raadio kuulamine

Häälestumine FM raadiojaamadele

- 1 Vajutage korduvalt nupule **SOURCE**, et valida **[FM radio]** režiim.
- 2 Vajutage ja hoidke kaks sekundit all nuppe ▲/▼.
 - ↳ Raadio häälestub automaatselt tugeva signaaliga raadiojaamale.
- 3 Korrake sammu 2, et häälestuda rohkematele raadiojaamadele.

Manuaalseks raadiojaamadele häälestumiseks:

- Vajutage FM režiimis korduvalt nuppe ▲/▼, et valida sagedus.

FM raadiojaamade salvestamine

Märkus

- Teil on võimalik maksimaalselt salvestada kuni 10 FM raadiojaama.

Valik A:

- 1 FM režiimis häälestuge FM raadiojaamale.
- 2 Vajutage ja hoidke kaks sekundit all nuppu **PRESET**.
 - ↳ Kuvatakse salvestatud raadiojaamade nimekirj.
- 3 Vajutage nuppe ▲/▼, et valida raadiojaama asukoht.

- 4 Vajutage kinnitamiseks nupule **OK**.
 - ↳ Kuvatakse **[Preset stored]**.
 - ↳ Jaam salvestatakse valitud asukohale.

Valik B:

- 1 FM režiimis häälestuge FM raadiojaamale.
 - 2 Kasutage numbrinuppe, et raadiojaam salvestada.
 - Numbrite 1-5 alla salvestamiseks vajutage ja hoidke kaks sekundit all numbrinuppe (1-5).
 - Numbrite 6-10 alla salvestamiseks vajutage ja hoidke kaks sekundit all nuppu 5+ ning seejärel vajutage vastavat numbrinuppu (näiteks kui soovite salvestada numbril 6 alla, siis vajutage ja hoidke kaks sekundit all nuppu 5+ ning seejärel vajutage nupule 1).
- ↳ Kuvatakse **[Preset stored]**.
 - ↳ Jaam salvestatakse valitud asukoha alla.



Nõuanne:

- Eelnevalt salvestatud raadiojaama eemaldamiseks salvestage mõni muu raadiojaam selle asemele.

Salvestatud FM raadiojaama valimine

FM režiimis on teil kaks võimalust valida salvestatud raadiojaam.

Valik A:

- 1 Vajutage nupule **PRESET**.
- 2 Vajutage nuppe ▲/▼, et valida number.
- 3 Vajutage kinnitamiseks nupul **OK**.

Valik B:

- Vajutage numbrinuppudele, et valida raadiojaama salvestamise asukohta number.



Nõuanne:

- Numbrit 6-10 valimiseks vajutage enne nupule 5+ ning seejärel vajutage vastavalt numbrinupule (näiteks kui soovite valida numbrit 6, siis vajutage ja hoidke kaks sekundit all nuppu 5+ ning seejärel vajutage nupule 1).

FM menüü kasutamine

- 1 Vajutage ja hoidke FM režiimis all nuppu **↑ MENU**, et siseneda FM menüüsse.
- 2 Kasutage nuppe **▲/▼**, et liikuda menüüvalikute vahel:



- **[Scan setting]**
 - **[Audio setting]**
 - **[System settings]:** muudab süsteemiseadeid (vaadake peatükki „Süsteemiseadete kasutamine“).
 - **[Main menu]:** siseneb peamenüüsse (vaadake peatükki „Peamenüü kasutamine“).
- 3 Valiku tegemiseks vajutage nupule **OK**.
 - 4 Korraldage sammude 2-3, kui saadaval on alamvalik.
 - Eelmisesse menüüsse naasmiseks vajutage nupule **↶**.
 - Kõige esimesesse menüüsse naasmiseks vajutage nupule **↑**.

[Scan setting]

- **[Strong stations only?]-[YES]:** otsib ainult tugeva signaaliga raadiojaamu.
- **[Strong stations only?]-[NO]:** otsib kõiki saadavalolevaid raadiojaamu.

[Audio setting]

- **[Listen to Mono only?]-[YES]:** valib mono ülekande.
- **[Listen to Mono only?]-[NO]:** valib stereo ülekande.



Märkus

- Kui 15 sekundi jooksul ei vajutata ühelegi nupule, siis väljub seade menüüst.

RDS informatsiooni kuvamine

RDS (Radio Data System) on teenus, mis võimaldab FM raadiojaamadel kuvada rohkem informatsiooni. Kui te häälestute FM raadiojaamale, mis kannab üle RDS signaali, siis kuvatakse raadiojaama nimi.

- 1 Häälestuge RDS raadiojaamale.
- 2 Vajutage korduvalt nupule **INFO**, et liikuda järgmise informatsiooni vahel (kui saadaval):
 - ↳ Raadiojaama nimi
 - ↳ Radio tekstisõnum
 - ↳ Programmitüüp
 - ↳ Sagedus
 - ↳ Kuupäev

7 Süsteemiseadete menüü kasutamine

- 1 Vajutage töörežiimis nupule **⬆**, et siseneda menüüsse.
- 2 Vajutage korduvalt nuppe **▲ / ▼**, et valida **[System settings]**.
- 3 Vajutage kinnitamiseks nupule **OK**.
- 4 Korrake samme 2 kuni 3, et teha valikuid.



- **[Network]**: võimaldab luua võrguühenduse.
- **[Time/Date]**: kellaaja ja kuupäeva seadistamine.
- **[Language]**: valib süsteemikeele.
- **[Factory Reset]**: taastab kõik raadio tehaseaded.
- **[Software update]**: kontrollib tarkvara uuendamise informatsiooni.
- **[Software Upgrade]**: vajadusel uuendab tarkvara.
- **[Setup wizard]**: juhendab teid esmakordsel seadistamisel.
- **[Info]**: näitab tarkvaraversiooni.
- **[Backlight]**: muudab taustavalguse seadistusi.



Märkus

- Kui 15 minuti jooksul ei vajutata ühelegi nupule, siis väljub seade menüüst.

Võrguseadete muutmine

- 1 Valige **[System settings]>[Network]**.
- 2 Vajutage nuppe **▲ / ▼**, et teha valik või alamvalik. Seejärel vajutage kinnitamiseks nupule **OK**.
 - **[Network wizard]**: juhendab teid võrguühenduse loomisel.
 - **[PBC Wlan setup]**: valige see seadistus, kui teie juhtmeta ruuteril on WPS ja PBC seadistamise tugi.
 - **[View settings]**: näitab praeguse võrgu informatsiooni.
 - **[Wlan region]**: valib Wlan regiooni.
 - **[Manual settings]**:
 - **[DHCP enable]**: IP aadressi automaatne määramine.
 - **[DHCP disable]**: IP aadressi manuaalne määramine.
 - **[Network profile]**: kuvab nimekirja kõikidest raadios salvestatud võrkudest.
 - **[Keep network connected?]**: valige see, kui soovite võrguühendust hoida.

Kellaaja ja kuupäeva seadistamine

- 1 Valige **[System settings]>[Time/Date]**.
- 2 Vajutage nuppe ▲ / ▼, et teha valik või alamvalik. Seejärel vajutage kinnitamiseks nupule **OK**.



- **[Set Time/Date]**: kellaaja ja kuupäeva seadistamine.
- **[Auto update]**:
 - **[Update from DAB]**: sünkroniseerib kellaaja DAB raadiojaamade järgi.
 - **[Update from FM]**: sünkroniseerib kellaaja FM raadiojaamade järgi.
 - **[Update from Network]**: sünkroniseerib kellaaja internetiraadio järgi.
 - **[No update]**: sünkroniseerimise deaktiveerimine.
- **[Set format]**: 12/24-tunni formaadi määramine.
- **[Set timezone]**: ajatsooni määramine.
- **[Daylight savings]**: suveajale ülemineku aktiveerimine või deaktiveerimine.



Märkus

- Kui te uuendate kellaiega DABi või FMI järgi, siis ei ole suveaja valikul mingit mõju.
- Kui te uuendate kellaiega vastavalt internetiraadiole, siis määrake oma ajatsoon.

Süsteemikeele määramine

- 1 Valige **[System settings]>[Language]**.
↳ Kuvatakse keelte nimekiri.
- 2 Vajutage nuppe ▲ / ▼, et valida süsteemikeel. Seejärel vajutage kinnitamiseks nupule **OK**.

Kõikide seadistuste taastamine

- 1 Valige **[System settings]>[Factory Reset]**.
- 2 Vajutage nuppe ▲ / ▼, et teha valik. Seejärel vajutage kinnitamiseks nupule **OK**.
 - **[Yes]** (jah): taastab kõik raadio tehaseseadistused,
 - **[No]** (ei): naaseb eelmisesse menüüsse.

Tarkvarauuenduste informatsiooni kontrollimine

- 1 Valige **[System settings]>[Software update]**.
- 2 Vajutage nuppe ▲ / ▼, et teha valik. Seejärel vajutage kinnitamiseks nupule **OK**.
 - **[Auto-check setting]**: valige, kui soovite, et raadio jooksvalt kontrolliks uute tarkvarauuenduste olemasolu.
 - **[Check now]**: kontrollib kohe uute tarkvarauuenduste olemasolu.



Märkus

- Kui raadio tuvastab uue tarkvarauuenduse olemasolu, siis see küsib, kas te soovite tarkvara uuendada. Kui te nõustute, siis laaditakse uus tarkvara alla ja installeeritakse.
- Enne tarkvarauuenduse tegemist veenduge, et raadio on ühendatud stabiilsesse vooluvõrku. Voolukatkestus tarkvara uuendamise ajal võib kahjustada seadet.

Püsivara uuendamine (kui saadaval)

Kui te soovite püsivara uuendada, siis võtke abi saamiseks ühendust ettevõttega WOOX Innovations. Püsivara ei ole soovitatav ise uuendada.




Tarkvaraversiooni vaatamine

- Valige **[System settings]>[Info]**.
 - ↳ Kuvatakse praeguse tarkvara versioon.

Taustavalguse muutmine

- 1 Valige **[System settings]>[Backlight]**.
- 2 Vajutage nuppe ▲ / ▼, et teha valik. Seejärel vajutage kinnitamiseks nupule **OK**.
 - **[Timeout]**: valige ekraani taustavalguse välja lülitamise periood.
 - **[Power-on Level]**: valige taustavalguse heleduse tase.

8 Peamenüü kasutamine

- 1 Vajutage töörežiimis nupule , et siseneda esimesesse menüüsse.
- 2 Vajutage korduvalt nuppe /, et valida **[Main Menu]**.
- 3 Vajutage kinnitamiseks nupule **OK**.
- 4 Korrake samme 2 kuni 3, et teha valikuid.
 - **[Internet radio]**: valib internetiraadio režiimi.
 - **[DAB]**: valib DAB režiimi.
 - **[FM]**: valib FM režiimi.
 - **[AUX in]**: valib AUX IN režiimi.
 - **[Sleep]**: võimaldab seadistada unetaimerit.
 - **[Alarms]**: võimaldab seadistada äratusalarmi.
 - **[System settings]**: võimaldab seadistada süsteemiseadete (vaadake peatükki „Süsteemiseadete menüü kasutamine“).



Märkus:



- Kui 15 minuti jooksul ei vajutata ühelegi nupule, siis väljub seade menüüst.
- Te võite vajutada ka nupule **SOURCE**, et valida režiim: internetiraadio, DAB raadio, FM raadio või AUX IN.

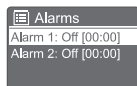
Kellaaja ja äratusalarmi seadistamine



Märkus

- Teil on võimalik seadistada kaks äratusalarmi erinevateks kellaaegadeks.
- Et äratusalarm töötaks normaalselt, siis veenduge, et kellaaeg on õigesti seadistatud.

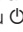
- 1 Valige **[Main menu]>[Alarms]**.
 - ↳ Kui kellaaeg ei ole seadistatud, siis teavitatakse teid, et kellaaeg tuleb seadistada.
- 2 Jätkamiseks vajutage nupule **OK**.
 - ↳ Päeva näit hakkab vilkuma.
- 3 Kasutage nuppe /, et määrata päev, seejärel vajutage kinnitamiseks nupule **OK**.
 - ↳ Kuu näit hakkab vilkuma.
- 4 Korrake sammu 3, et määrata vastavalt kuu, aasta ja kellaaeg.
 - ↳ Kuvatakse valikud **[Alarm1: off [00:00]]** ja **[Alarm 2: off [00:00]]**.



- 5 Korrake sammu 3, et valida **[Alarm 1: off [00:00]]>[Enable:]****[Off]**.
- 6 Korrake sammu 3, et äratusalarm aktiveerida või deaktiveerida.
 - **[Off]**: deaktiveerib äratusalarmi.
 - **[Daily]**: äratusalarm kostub iga päev.
 - **[Once]**: äratusalarm kostub ainult üks kord.
 - **[Weekends]**: äratusalarm kostub laupäeviti ja pühapäeviti.
 - **[Weekdays]**: äratusalarm kostub iga päev esmaspäevast reedeni.

- 7 Korrake sammu 3, et valida **[time]** ning seejärel määrake äratusalarmi kellaage.
- 8 Korrake sammu 3, et valida **[mode]** ning seejärel valige äratusalarmi allikas:
 - **[Buzzer]:** valib äratusalarmi allikaks alarmi.
 - **[Internet radio]:** valib äratusalarmi allikaks viimasena kuulatus internetiraadio jaama.
 - **[DAB]:** valib äratusalarmi allikaks viimasena kuulatud DAB raadiojaama.
 - **[FM]:** valib äratusalarmi allikaks viimasena kuulatud FM raadiojaama.
- 9 Korrake sammu 3, et valida **[preset]** ja seejärel valige viimasena kuulatud raadiojaam või salvestatud raadiojaam, mida soovite äratusalarmi allikaks määrata.
- 10 Korrake sammu 3, et valida **[Volume]** ja seejärel määrake äratusalarmi helitugevus.
- 11 Korrake sammu 3, et valida **[Save]**.
↳ Äratusalarm 1 on seadistatud.
- 12 Korrake samme 5 kuni 11, et seadistada äratusalarm 2.

Märkus

- Kui äratusalarm on aktiveeritud, siis kuvatakse ekraanil ikoon äratusalarmi 1 või 2 jaoks. Äratusalarmi lõpetamiseks vajutage raadiol nuppu .
- Kellaaja ja kuupäeva seadistamiseks võite valida ka **[System settings]>[Time/Date]** (vaadake peatükki „Süsteemiseadete menüü kasutamine“>“Kellaaja/kuupäeva seadistamine“).

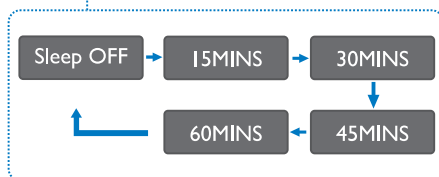
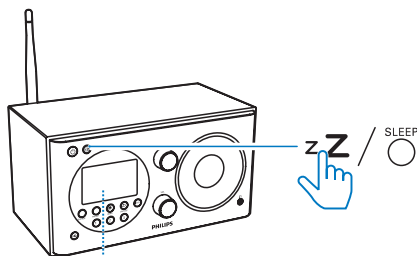
Äratusalarmi edasi lükkamine

- Kui äratusalarm kostub, siis vajutage nupule **SNOOZE**, et valida ajaperiood (minutites).
↳ Äratusalarm lükatakse edasi ja see kostub uuesti valikud ajaperioodi möödumisel.

Unetaimeri seadistamine

Teil on võimalik kahel viisil seadistada unetaimerit.

Valik A:



- Kui raadio on sisse lülitatud, siis vajutage korduvalt nupule **zZ** (raadiol) või **SLEEP** (kaugjuhtimispuldil), et valida unetaimeri periood (minutites).
↳ Raadio lülitub automaatselt puhkerežiimi pärast määratud ajaperioodi.
↳ Kui kuvatakse **[Sleep OFF]**, siis unetaimer on deaktiveeritud.

Valik B:

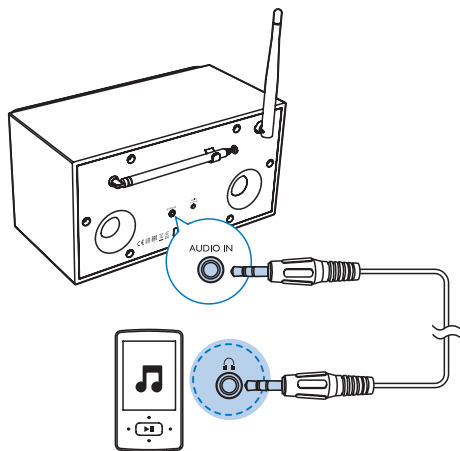
- 1 Valige **[Main menu]>[Sleep]**.
- 2 Vajutage korduvalt nuppe ▲/▼, et valida unetaimeri periood (minutites).
 - ↳ Kui kuvatakse **[Sleep OFF]**, siis unetaimer on deaktiveeritud.

9 Teised funktsioonid

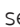
Välise seadme kuulamine

Selle raadioga on teil võimalik kuulata välist heliseadet.

- 1 Ühendage heli sisendkaabli (ei kuulu varustusse) 3,5mm ühendusotsad:
 - selle raadio taga oleva **AUDIO IN** pesaga; ja
 - välise heliseadme kõrvaklappide pesaga.
- 2 Vajutage korduvalt nupule **SOURCE**, et valida **[AUX in]** režiim.
- 3 Taasesitage välisel heliseadmel muusikat (vaadake seadme kasutusjuhendit).



Kuulamine kõrvaklappidega

- Sisestage kõrvaklappide juhtme ots selle raadio  pesa.

Heli vaigistamine

- Vajutage taasesitamise ajal nupule , et heli vaigistada või taastada.

10 Toote informatsioon



Märkus

- Seadme tehniline informatsioon võib ilma ette teatamata muutuda.

Tehnilised andmed

Võimendi

Väljundvõimsus	5W (RMS)
Kõrvaklappide väljund	3 mW x 2, 32 oomi
Sageduse vastuvõtt	60 – 20000 Hz, ±3 dB
Signaali ja müra suhe	>65 dBA
Helisisend	600 mV (RMS), 22 kilo-oomi

Wi-Fi

Wi-Fi protokoll	802.11b/g/n
-----------------	-------------

Raadio

Lainepikkuste vahemik (FM)	87,5–108 MHz
Lainepikkuste vahemik (DAB)	174,928 – 239,2 MHz
Tundlikkus (FM)	<22 dBf (Mono, 26 dB signaali/müra suhe)
Tundlikkus (DAB)	-98 dBm

Üldine informatsioon

Vooluvarustus (vooluadapter)	Brändi nimi: PHILIPS;
	Mudel: AS190-075-AD180;
	Sisend: 100-240 V~, 50/60 Hz, 0,7 A;
	Väljund: 7,5V === 1,8 A;
Voolutarbimine töö ajal	<10 W
Voolutarbimine puhkerežiimis (ilma Wi-Fita)	< 1 W
Mõõtmed - Peaseade (L x K x P)	129 x 104 x 105 mm
Kaal - peaseade	0,6 kg

11 Probleemide lahendamine



Hoiatus

- Ärge kunagi eemaldage seadme kesta.

Mitte ühelgi tingimusel ei tohi te üritada seadet iseseisvalt parandada, kuna see katkestab garantii.

Vea tekkimisel vaadake üle allpool olevad punktid enne, kui viite seadme parandusse. Kui te ei ole võimeline lahendama tekkinud probleemi neid vihjeid järgides, siis vaadake Philipsi veebilehte (www.philips.com/support). Kui te võtate Philipsiga ühendust, siis veenduge, et teie seade on lähedal ja et te teate seadme mudelit ja seerianumbrit.

Puudub vool

- Veenduge, et seadme voolujuhe on korralikult ühendatud vooluringiga.
- Veenduge, et vooluringis on elekter olemas.

Puudub heli või heli on kehv

- Reguleerige helitugevust.
- Veenduge, et raadio helitugevus ei oleks vaigistatud ega raadiojaam alles ei otsiks õiget sagedust.
- Veenduge, et kõrvaklapid ei oleks raadioga ühendatud.
- Pikendage raadio antenn täielikult ja muutke selle asendit.
- Interferentsi vältimiseks hoidke raadio eemal teistest elektroonilistest seadmetest.

- Kontrollige Wi-Fi ühendust. Keerake või muutke Wi-Fi antenni asendit.

Kellraadio ei reageeri

- Eemaldage voolujuhe seinast ja ühendage see uuesti. Lülitage kellraadio seejärel uuesti sisse.
- Kontrollige, kas raadio on puhkerezžiimis. Kui on, siis lülitage raadio sisse.

Raadiovastuvõtt on halb

- Interferentsi vältimiseks hoidke raadio eemal teistest elektroonilistest seadmetest.
- Pikendage raadio antenn täielikult ja muutke selle asendit.
- Kontrollige Wi-Fi ühendust. Keerake või muutke Wi-Fi antenni asendit.

Wi-Fi signaal ei ole piisavalt tugev

- Kontrollige ruuteri ja raadio vahelist kaugust.
- Keerake või muutke Wi-Fi antenni asendit.

Wi-Fi võrguga ei ole võimalik ühendust luua

- Veenduge, et juhtmeta ruuter ei oleks välja lülitatud.
- Kontrollige, kas juhtmeta ruuteril on WPS tugi. Kasutage õiget seadistuse meetodit (PBC või PIN), et ühendada teie WPS-toega ruuter selle raadioga. Vajadusel vaadake oma juhtmeta ruuteri kasutusjuhendit, et saada informatsiooni Wi-Fi ühenduse loomise kohta.
- Seadistage Wi-Fi seaded uuesti (vaadake peatükki „**Alustamine**“ > „**Esmakordne seadistamine**“ > „**Võrguseadete muutmine**“).

Mõned raadiojaamad ei toimi vahel

- Mõned raadiojaamad suudavad teenindada ainult piiratud arv kuulajaid. Kui te proovite mõne minuti pärast uuesti, siis peaks olema võimalik neid raadiojaamu kuulata.
- Raadiojaamal puuduvad ülekanded. Proovige hiljem uuesti.

Mõned raadiojaamad kaovad raadiojaamade nimekirjast

- Kui raadiojaam lõpetab ülekande internetis, siis see eemaldatakse nimekirjast. Raadio kontrollib pidevalt, kas raadiojaam on toimiv. Kui raadiojaam taastab ülekanded, siis lisatakse see uuesti raadiojaamade nimekirja.

Äratusalarm ei tööta

- Seadistage kella-aeg/äratusalarm korrektselt.

12 Teade

Kõik muudatused või modifikatsioonid, mis ei ole selgesõnaliselt WOOX Innovations poolt kinnitatud, võivad tühistada kasutaja õiguse seadme kasutamiseks.

Vastavus

CE 0890

Käesolevaga kinnitab WOOX Innovations, et see seade on vastavuses direktiivi 1999/5/EK oluliste nõuetega ja teiste asjakohaste sätetega.

Vastavuse Deklaratsiooni (Declaration of Conformity) koopia on kättesaadav aadressil www.philips.com/support.

Keskkonna kaitsmine

Vana seadme ja patarei ära viskamine



Teie seade koosneb kõrgekvaliteedilistest materjalidest ja osadest, mida on võimalik taaskasutada ja ümber töödelda.



See sümbol näitab, et seade vastab Euroopa direktiivile 2012/19/EL.



See sümbol näitab, et teie toode sisaldab patareid, mida katab Euroopa Direktiiv 2013/56/EL ning seda ei tohi hävitada tavalise majapidamisprügi hulgas.

Palun tutvuge kohalike nõuete vanade elektriliste ja elektrooniliste seadmete ning patareide kogumise kohta. Palun toimige vastavate regulatsioonide kohaselt ja ärge hävitage seadet ega patareid hariliku majapidamisprügi hulgas.

Korrektne seadme ja patareide hävitamine aitab vältida kahju keskkonnale ja inimestevisele.

Patareide eemaldamine

Patareide eemaldamiseks vaadake patareide paigaldamise peatükki.

Keskkonnanalane informatsioon

Selle seadme puhul ei ole kasutatud üleliigset pakkematerjali. Pakendit on lihtne eraldada kolmeks erinevaks materjaliks: kartong (karp), polüstüreenplast (puhver), polüetüleen (kotike, kaitsev vahtplast).

Teie seade sisaldab materjale, mida on võimalik ümber töödelda ja korduvalt kasutada, kui seade on lahti võetud selleks litsentseeritud ettevõttes. Pakkematerjalide, vanade patareide ning seadmete hävitamisel järgige palun kohalikke eeskirju.

Info kaubamärgi kohta

Class II seadme sümbol



See sümbol tähendab, et seadmel on topeltisolatsiooni süsteem.

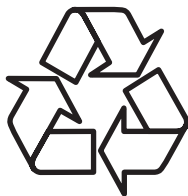


Toote tehnilised andmed võivad ilma ette teatamata muutuda.

2015 © WOOX Innovations Limited. Kõik õigused kaitstud.

Philips ja Philipsi kilp on äriühingule Koninklijke Philips N.V. kuuluvad registreeritud kaubamärgid ning äriühing WOOX Innovations Limited kasutab neid Koninklijke Philips N.V. litsentsi alusel.

AE8000_10_UM_V1.0



Külastage Philipsit internetis:
<http://www.philips.com>