

Vždy pripravení pomôcť

Zaregistrujte svoj produkt a získajte podporu na
www.philips.com/support

AE2600

Otázky?
Kontaktujte
Philips



Príručka užívateľa

PHILIPS

Obsah

1	Dôležité	2
	Bezpečnosť	2
	Upozornenie	3

2	Vaše prenosné rádio	4
	Obsah balenia	4
	Úvod	4
	Hlavná jednotka - prehľad	5

3	Úvodné pokyny	6
	Pripojenie napájania	6
	Nastavenie hodín	7
	Zapnutie	7

4	Počúvanie rádia	8
	Výber vlnového pásma FM/MW	8
	Naladenie rozhlasovej stanice	8
	Automatické programovanie rozhlasových staníc	8
	Ručné programovanie rozhlasových staníc	8
	Výber predvolby rozhlasovej stanice	8

5	Ďalšie funkcie	9
	Nastavenie úrovne hlasitosti	9
	Počúvanie cez slúchadlá	9

6	Informácie o výrobku	10
	Rádioprijímač	10
	Všeobecné informácie	10

7	Riešenie problémov	11
----------	---------------------------	-----------

1 Dôležité

Bezpečné počúvanie



Varovanie

- Aby ste predišli možnému poškodeniu sluchu, nepočúvajte veľmi dlho zvuk s príliš vysokou hlasitosťou.

Maximálne výstupné napätie slúchadiel nepresahuje 150 mV.

Pri počúvaní nastavte primeranú úroveň hlasitosti.

- Používanie slúchadiel pri vysokej hlasitosti môže poškodiť váš sluch. Tento produkt môže vytvárať zvuky v decibelových rozsahoch, ktoré môžu u bežnej osoby spôsobiť stratu sluchu, a to aj pri vystavení kratšom ako jedna minúta. Vyššie decibelové rozsahy sa poskytujú pre osoby, ktorých úroveň sluchu je už čiastočne znížená.
- Zvuk môže byť klamlivý. Časom sa „pohodlná úroveň“ sluchu prispôbi vyšším hlasnostiam zvuku. Takže po dlhodobom počúvaní to, čo znie „normálne“, môže byť v skutočnosti príliš hlasné a škodlivé pre váš sluch. Aby ste sa pred tým ochránili, nastavte hlasitosť na bezpečnú úroveň skôr, ako sa váš sluch prispôbi, a nechajte nastavenú túto hlasitosť.

Vytvorenie bezpečnej úrovne hlasitosti:

- Nastavte ovládanie hlasitosti na nízke nastavenie.
- Pomaly zvyšujte hlasitosť, až kým nebudete počuť pohodlne a zreteľne bez rušenia.

Počúvanie musí mať rozumnú časovú dĺžku:

- Dlhodobé vystavenie sa zvuku, a to aj pri normálnych „bezpečných“ úrovniach, môže tiež spôsobiť stratu sluchu.

Bezpečnosť

- Uistite sa, že je okolo produktu dostatok voľného priestoru na vetranie.
- Používajte len nástavce a príslušenstvo predpísané výrobcom.
- UPOZORNENIE ohľadom používania batérií – Aby nedošlo k vytečeniu batérií, ktoré by mohlo spôsobiť poranenie osôb, škodu na majetku alebo poškodenie produktu:
 - Batérie nainštalujte správne, s orientáciou pólov + a – podľa označenia na výrobku.
 - Nemiešajte batérie (staré a nové alebo uhľikové a alkalické atď.).
 - Keď sa výrobok dlhšiu dobu nepoužíva, vyberte z neho batérie.
 - Batérie nesmú byť vystavené zdrojom nadmerne vysokej teploty, ako je napríklad slnečné žiarenie, oheň a pod.
- Používajte iba napájacie zdroje uvedené v návode na používanie.
- Produkt nesmie byť vystavený kvapkajúcej ani striekajúcej kvapaline.
- Neumiestňujte na produkt žiadne nebezpečné predmety (napr. predmety naplnené kvapalinou, zapálené sviečky).
- Ak ako odpájacie zariadenie slúži sieťová zástrčka alebo prepájacie zariadenie, musí zostať toto odpájacie zariadenie ľahko prístupné pre okamžité použitie.

- Vždy používajte zariadenie rozumne a doprajte si dostatočne dlhé prestávky.

Keď používate svoje slúchadlá, nezabudnite dodržiavať nasledujúce pokyny.

- Počúvajte pri rozumných úrovniach hlasitosti po primerane dlhú dobu.
- Dávajte si pozor, aby ste nezvyšovali hlasitosť, ako sa váš sluch postupne prispôbuje.
- Nezvyšujte hlasitosť na tak vysokú úroveň, že nebudete počuť, čo sa deje okolo vás.
- V potenciálne nebezpečných situáciách by ste mali byť opatrní alebo dočasne prerušiť používanie. Nepoužívajte slúchadlá počas riadenia motorového vozidla, bicyklovania, skateboardovania atď. Mohla by vzniknúť nebezpečná situácia v cestnej premávke a na mnohých miestach je to protizákonné.

Výstup slúchadiel, ktorý má nižšiu prioritu než výstup reproduktorov, je len ďalšou z možností.



Tento symbol na výrobku znamená, že sa na daný výrobok vzťahuje Európska smernica 2012/19/EÚ. Informujte sa o miestnom systéme separovaného zberu elektrických a elektronických zariadení. Postupujte podľa miestnych predpisov a nikdy nelikvidujte výrobok s bežným komunálnym odpadom. Správna likvidácia starých výrobkov pomáha zabrániť negatívnym dopadom na životné prostredie a ľudské zdravie.

Symbol zariadenia triedy Class II



Tento symbol znamená, že jednotka je vybavená dvojíťm systémom izolácie.

Informácie týkajúce sa životného prostredia

Všetky nepotrebné baliace materiály boli vynechané. Snažili sme sa o dosiahnutie jednoduchého rozdelenie balenia do troch materiálov: kartón (škafuľa), polystyrénová pena (vypodloženie) a polyetylén (vrecká, ochranná penová pokrývka).

Váš systém pozostáva z materiálov, ktoré je možné v prípade roztriedenia špecializovanou spoločnosťou recyklovať a opakovane použiť. Dodržiavajte miestne nariadenia týkajúce sa likvidácie obalových materiálov, vybitých batérií a starého vybavenia.

Upozornenie

Akkoľvek zmeny alebo modifikácie vykonané na tomto zariadení, ktoré nie sú výslovne schválené spoločnosťou Gibson Innovations, môžu anulovať oprávnenie používateľa obsluhovať toto zariadenie.

Poznámka pre Európsku úniu

Spoločnosť Gibson Innovations týmto vyhlasuje, že tento výrobok spĺňa základné požiadavky a ostatné príslušné ustanovenia Smernice 2014/53/EÚ. Vyhlásenie o zhode nájdete na lokalite www.philips.com/support.

Likvidácia tohto produktu



Pri navrhovaní a výrobe produktu sa použili vysokokvalitné materiály a súčasti, ktoré možno recyklovať a znova využiť.



Poznámka

- Typový štítok sa nachádza na spodnej strane zariadenia.

2 Vaše prenosné rádio

Blahoželáme Vám ku kúpe a vítame Vás medzi používateľmi produktov spoločnosti Philips. Aby ste mohli využiť všetky výhody podpory poskytovanej spoločnosťou Philips, zaregistrujte svoj produkt na lokalite www.philips.com/welcome.

Obsah balenia

Skontrolujte a identifikujte obsah balenia:

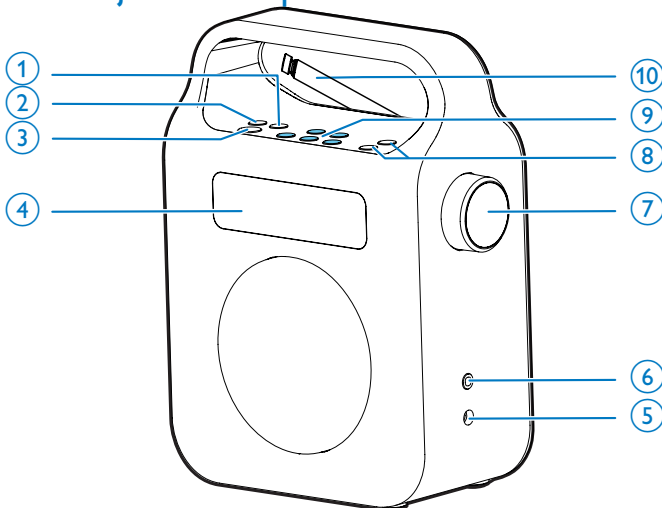
- Hlavná jednotka
- Napájací adaptér
- Tlačené materiály

Úvod

Toto zariadenie vám umožňuje:

- sledovať čas,
- počúvať vysielanie rozhlasových staníc v pásme FM/MW.

Hlavná jednotka - prehľad



① SCAN/PROG

- Prejdite do režimu programovania.
- Automatické vyhľadanie a uloženie rozhlasových staníc.
- Nastavenie času v pohotovostnom režime.

② BAND

- Výber pásma rádioprijímača: FM alebo MW.

③

- Zapnutie rádia alebo prepnutie do pohotovostného režimu.

④ Panel displeja

- Zobrazenie informácií o čase/ rozhlasovej stanici.

⑤ AC IN

- Zásuvka elektrického napájania.

⑥

- Zásuvka na slúchadlá.

⑦ VOLUME +/- (ovládač)

- Nastavenie hlasitosti.

⑧ + TUNING -

- Naladte rozhlasovú stanicu.
- Nastavenie počtu hodín/minút.

⑨ Numerické tlačidlá (1 až 5)

- Nastavenie alebo výber predvolenej rozhlasovej stanice.

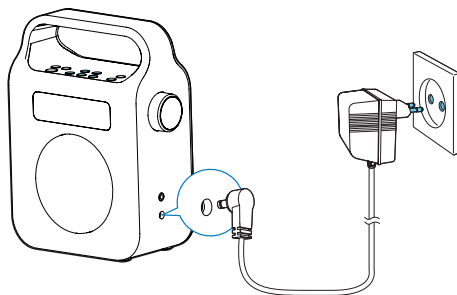
⑩ Anténa

- Zlepšenie príjmu rozhlasového signálu.

3 Úvodné pokyny

! Výstraha

- Používanie iných ovládacích prvkov alebo vykonávanie úprav a iných postupov, než sú uvedené v tomto dokumente, môže mať za následok vystavenie sa nebezpečnému žiareniu alebo zapríčiniť nebezpečnú prevádzku.



Vždy postupujte podľa poradia pokynov v tejto kapitole.

Pripojenie napájania

Toto rádio možno napájať pomocou sieťového napájania alebo batérií.

Životnosť batérií (odhadovaný čas v hodinách)

R14 (veľkosť C)	38
-----------------	----

1. možnosť: Sieťové napájanie

! Výstraha

- Nebezpečenstvo poškodenia produktu! Skontrolujte, či napätie zdroja napájania zodpovedá napätiu vyznačenému na zadnej alebo spodnej strane tohto zariadenia.
- Nebezpečenstvo zásahu elektrickým prúdom! Pri odpájaní sieťového kábla striedavého prúdu vždy vytiahnite zástrčku zo zásuvky. Nikdy neťahajte za kábel.

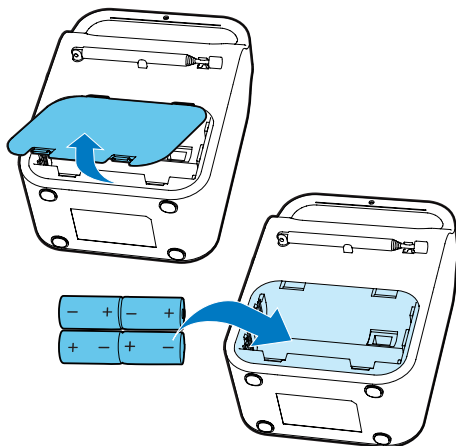
- Priložený sieťový kábel AC pripojte ku:
 - zásuvke **AC IN** na zadnej strane jednotky,
 - elektrickej zásuvke.

Inštalácia batérií

! Výstraha

- Nebezpečenstvo explózie! Batérie odkladajte mimo dosahu zdrojov tepla, snežného žiarenia a ohňa. Nikdy nevhadzujte batérie do ohňa.
- Nebezpečenstvo poškodenia produktu! Keď zariadenie po dlhšiu dobu nepoužívate, vyberte z neho batériu.
- Batérie obsahujú chemické látky, a preto si vyžadujú náležitú likvidáciu.

- 1 Otvorte priečinok na batérie.
- 2 Vložte 4 x 1,5V batérie typu R14/C CELL/UM2 (nie sú súčasťou balenia) so správnou polaritou (+/-) podľa označenia.
- 3 Zatvorte priečinok na batérie.





Tip

- Keď je hlavná jednotka napájaná z batérií, po každej vykonanej činnosti sa podsvietenie rozsvieti na 5 sekúnd.

Nastavenie hodín


- 1 V pohotovostnom režime stlačte a dve sekundy podržte tlačidlo **SCAN/PROG**.
↳ Začne blikať položka **[24H]** alebo **[12H]**.
- 2 Stláčaním tlačidla **+ TUNING** - nastavte formát času a nastavenie potvrdte stláčením tlačidla **SCAN/PROG**.
↳ Začnú blikať číslice hodín.
- 3 Stláčaním tlačidla **+ TUNING** - nastavte hodiny a nastavenie potvrdte stláčením tlačidla **SCAN/PROG**.
↳ Začnú blikať číslice minút.
- 4 Stláčaním tlačidla **+ TUNING** - nastavte minúty a potom stláčením tlačidla **SCAN/PROG** potvrdte nastavenie hodín.

Zapnutie

- Stláčením tlačidla \odot zapnete rádio.
↳ Rádio sa prepne na naposledy vybrané pásmo.
- Opätovným stláčením tlačidla \odot prepnete rádio do pohotovostného režimu.
↳ Na paneli sa zobrazia hodiny (ak sú nastavené).

4 Počúvanie rádia

Výber vlnového pásma FM/MW

- 1 Stlačením tlačidla  zapnete rádio.
- 2 Stlačením tlačidla **BAND** vyberte vlnové pásmo FM alebo MW.

Naladenie rozhlasovej stanice

Naladenie rozhlasovej stanice:

- V režime DAB/FM stlačte a podržte tlačidlo **+ TUNING -**.
 - ↳ Rádio automaticky naladí stanicu so silným signálom.

Manuálne naladenie rozhlasovej stanice:

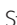
- V režime FM/MW opakovane stláčajte tlačidlo **+ TUNING -**, kým nenájdete optimálny príjem.

Automatické programovanie rozhlasových staníc



Poznámka

- Môžete naprogramovať maximálne 5 predvolených rozhlasových staníc vysielaajúcich v pásme FM a 5 predvolených staníc vysielaajúcich v pásme MW.


- 1 Stlačením tlačidla  zapnete rádio.
- 2 V režime FM/MW stlačte a 2 sekundy podržte tlačidlo **SCAN/PROG**.
 - ↳ Všetky dostupné stanice sa naprogramujú v poradí podľa sily signálu vlnového pásma.
 - ↳ Prvá naprogramovaná rozhlasová stanica sa začne automaticky vysielať.

Ručné programovanie rozhlasových staníc



Poznámka

- Môžete naprogramovať maximálne 5 predvolených rozhlasových staníc vysielaajúcich v pásme FM a 5 predvolených staníc vysielaajúcich v pásme MW.

- 1 Stlačením tlačidla  zapnete rádio.
- 2 V režime FM/MW opakovaným stláčaním tlačidla **+ TUNING -** naladíte rozhlasovú stanicu.
- 3 Stlačením a podržaním numerického tlačidla (1 – 5) uložte rozhlasovú stanicu pod príslušným číslom tlačidla.
- 4 Ak chcete naprogramovať ďalšie stanice, opakujte kroky 2 až 3.

Vo vyššie uvedenom kroku 3 môže programovať rozhlasové stanice aj nasledujúcim spôsobom:


- 1 Stlačením tlačidiel **SCAN/PROG** prejdite do režimu programovania.
- 2 Opakovaným stláčaním tlačidla **+ TUNING -** vyberte číslo predvolby a potom stlačením tlačidiel **SCAN/PROG** potvrďte a uložte stanicu pod zodpovedajúcim číslom.
- 3 Ak chcete naprogramovať ďalšie stanice, opakujte kroky 1 a 2.



Tip

- Ak chcete naprogramovanú stanicu prepísať, uložte na jej miesto inú stanicu.

Výber predvolby rozhlasovej stanice


- 1 Stlačením tlačidla  zapnete rádio.
- 2 V režime FM/MW stlačením tlačidla **1 – 5** vyberte predvolenú rozhlasovú stanicu.

5 Ďalšie funkcie

Nastavenie úrovne hlasitosti

- Úroveň hlasitosti môžete zvýšiť alebo znížiť otáčaním ovládača **VOL** počas prehrávania.

Počúvanie cez slúchadlá

- Pripojte slúchadlá (nie sú súčasťou dodávky) do zásuvky  na jednotke.

6 Informácie o výrobku



Poznámka

- Informácie o výrobku sa môžu zmeniť bez predchádzajúceho upozornenia.

Rádioprijímač

Rozsah ladenia FM:
87,50 – 108,00 MHz;

MW:
531 – 1 602 kHz

Ladiaca mriežka FM: 50 kHz;
MW: 9 kHz

Citlivosť:

– Mono, odstup signálu od šumu 26 dB FM: < 22 dBf; MW:
3 250 μ V/m

– Stereo, odstup signálu od šumu 46 dB FM: > 43 dBf

Citlivosť vyhľadávania FM: > 28 dBf; MW:
6 000 μ V/m

Celkové harmonické skreslenie FM: < 3 %;
MW: < 3 %

Odstup signálu od šumu FM: > 55 dB;
MW: > 40 dB

Všeobecné informácie

Sieťové napájanie EML412511VD;
IN 220 V~240 V
50 Hz/60 Hz; OUT
AC 5 V ~ 1 A

Batéria 6 V, 4 x 1,5 V,
veľkosť "C"/R14/
UM2 CELL

Menovitý výstupný výkon 1,2 W

Prevádzková spotreba energie < 5 W

Spotreba energie v pohotovostnom režime < 1 W

Rozmery

– Hlavná jednotka 138,5 x 186
(Š x V x H) x 79 mm

Hmotnosť (hlavná jednotka, bez obalu) 0,57 kg

7 Riešenie problémov



Varovanie

- Nikdy neodstraňujte kryt tohto zariadenia.

Aby ste zachovali záruku, nikdy sa sami nepokúšajte opravovať systém.

Ak sa pri používaní tohto zariadenia vyskytne nejaký problém, skôr než sa obrátite na servisné stredisko, vyskúšajte nasledujúce riešenia. Ak sa problém neodstráni, prejdite na webovú lokalitu spoločnosti Philips (www.philips.com/welcome). Ak sa rozhodnete obrátiť na spoločnosť Philips, okrem zariadenia si pripravte aj číslo modelu a sériové číslo.

Žiadne napájanie

- Uistite sa, že napájací kábel je bezpečne pripojený.
- Uistite sa, že sieťová zásuvka je pod prúdom.
- Uistite sa, či sú batérie správne vložené.
- Uistite sa, či batérie nie sú vybité.

Žiadny zvuk

- Nastavte hlasitosť.
- Odpojte slúchadlá.

Nastavenie hodín sa vymazalo

- Vymeňte batérie.
- Došlo k výpadku napájania alebo k odpojeniu sieťovej zástrčky.
- Hodiny znovu nastavte.

Zariadenie nereaguje

- Vyberte a znova vložte batérie a potom opäť zapnite zariadenie.
- Odpojte a znovu pripojte sieťovú zástrčku, potom zariadenie opäť zapnite.

Nekvalitný príjem rozhlasového vysielania

- Zväčšite vzdialenosť medzi zariadením a televízorom alebo inými zdrojmi vyžarovania.
- Úplne vysuňte anténu.
- Upravte polohu antény.



Copyright © 2014 Gibson Innovations Limited. Revised Edition © 2017
This product has been manufactured by, and is sold under the responsibility of Gibson
Innovations Ltd., and Gibson Innovations Ltd. is the warrantor in relation to this product.
Philips and the Philips Shield Emblem are registered trademarks of Koninklijke Philips N.V. and
are used under license.

AE2600_UM_12_V4.0

