

Altijd tot uw dienst

Ga voor registratie van uw product en ondersteuning naar
www.philips.com/support

AE2600



Gebruiksaanwijzing

PHILIPS

Inhoudsopgave

1	Belangrijk	2
	Veiligheid	2
	Kennisgeving	3
<hr/>		
2	Uw draagbare radio	4
	Wat zit er in de doos?	4
	Introductie	4
	Overzicht van het apparaat	5
<hr/>		
3	Aan de slag	6
	Op netspanning aansluiten	6
	De klok instellen	7
	Inschakelen	7
<hr/>		
4	Radio luisteren	8
	De FM/MW-band selecteren	8
	Afstemmen op een radiozender	8
	Radiozenders automatisch programmeren	8
	Radiozenders handmatig programmeren	8
	Een voorkeuzezender selecteren	9
<hr/>		
5	Andere functies	10
	Hiermee past u het geluidsniveau aan	10
	Luisteren via een hoofdtelefoon	10
<hr/>		
6	Productinformatie	11
	Tuner	11
	Algemene informatie	11
<hr/>		
7	Problemen oplossen	12

1 Belangrijk

Gehoorbescherming



Veiligheid

- Zorg ervoor dat er genoeg ruimte rond het product is voor ventilatie.
- Gebruik uitsluitend door de fabrikant gespecificeerde toebehoren of accessoires.
- **WAARSCHUWING** met betrekking tot batterijgebruik – Om te voorkomen dat batterijen gaan lekken, wat kan leiden tot lichamelijk letsel of beschadiging van eigendommen of het product:
 - Plaats de batterijen met + en - zoals staat aangegeven op het product.
 - Plaats geen oude en nieuwe of verschillende typen batterijen in het apparaat.
 - Verwijder de batterijen wanneer het product gedurende langere tijd niet wordt gebruikt.
 - De batterijen mogen niet worden blootgesteld aan hoge temperaturen veroorzaakt door zonlicht, vuur en dergelijke.
- Gebruik uitsluitend de voeding die in de gebruikershandleiding wordt vermeld.
- Er mag geen vloeistof op het product druppelen of spatten.
- Plaats niets op het product dat gevaar kan opleveren, zoals een glas water of een brandende kaars.
- Als u het netsnoer of de aansluiting op het apparaat gebruikt om het apparaat uit te schakelen, dient u ervoor te zorgen dat deze goed toegankelijk zijn.



Waarschuwing

- Luister om mogelijke gehoorschadiging te voorkomen niet gedurende lange perioden op een hoog volumeniveau.

Het maximale uitgangsvermogen van de hoofdtelefoon is niet meer dan 150 mV.

Zet het volume niet te hard.

- Als u het volume van uw hoofdtelefoon te hard zet, kan dit uw gehoor beschadigen. Dit product kan geluiden produceren met een decibelbereik dat het gehoor kan beschadigen, zelfs als u minder dan een minuut aan het geluid wordt blootgesteld. Het hogere decibelbereik is bedoeld voor mensen die al slechter horen.
- Geluid kan misleidend zijn. Na verloop van tijd raken uw oren gewend aan hogere volumes. Als u dus gedurende langere tijd luistert, kan geluid dat u normaal in de oren klinkt, eigenlijk te luid en schadelijk voor uw gehoor zijn. Om u hiertegen te beschermen, dient u het volume op een veilig niveau te zetten voordat uw oren aan het geluid gewend raken en het vervolgens niet hoger te zetten.

Een veilig geluidsniveau instellen:

- Zet de volumeregeling op een lage stand.
- Verhoog langzaam het volume totdat het aangenaam en duidelijk klinkt, zonder storingen.

Gedurende langere tijd luisteren:

- Langdurige blootstelling aan geluid, zelfs op normale, 'veilige' niveaus, kan gehoorschadiging veroorzaken.

- Gebruik uw apparatuur met zorg en neem een pauze op zijn tijd.

Volg de volgende richtlijnen bij het gebruik van uw hoofdtelefoon.

- Luister op redelijke volumes gedurende redelijke perioden.
- Let erop dat u niet het volume aanpast wanneer uw oren aan het geluid gewend raken.
- Zet het volume niet zo hoog dat u uw omgeving niet meer hoort.
- Wees voorzichtig en gebruik de hoofdtelefoon niet in mogelijk gevaarlijke situaties. Gebruik geen hoofdtelefoon tijdens het besturen van een motorvoertuig, fiets, skateboard enz. Dit levert mogelijk gevaren op in het verkeer en is in veel gebieden niet toegestaan.

De hoofdtelefoonuitgang heeft een lagere prioriteit dan de luidsprekeruitgang en is dus alleen maar een extra optie.

Kennisgeving

Eventuele wijzigingen of modificaties aan het apparaat die niet uitdrukkelijk zijn goedgekeurd door Gibson Innovations kunnen tot gevolg hebben dat gebruikers het recht verliezen het apparaat te gebruiken.

Mededeling voor de Europese Unie

Gibson Innovations verklaart hierbij dat dit product voldoet aan de essentiële vereisten en andere relevante bepalingen van richtlijn 2014/53/EU. U kunt de conformiteitsverklaring lezen op www.philips.com/support.

Uw oude product weggooien



Uw product is vervaardigd van kwalitatief hoogwaardige materialen en onderdelen die kunnen worden gerecycled en hergebruikt.



Dit symbool op een product betekent dat het product voldoet aan EU-richtlijn 2012/19/EU. Stel uzelf op de hoogte van de lokale procedures voor gescheiden inzameling van afval van elektrische en elektronische producten. Volg de lokale regels op en werp het product nooit samen met ander huisvuil weg. Als u oude producten correct verwijderd, voorkomt u negatieve gevolgen voor het milieu en de volksgezondheid.

Symbool klasse II apparatuur



Dit symbool geeft aan dat de apparatuur een dubbel isolatiesysteem heeft.

Milieu-informatie

Er is geen overbodig verpakkingsmateriaal gebruikt. We hebben ervoor gezorgd dat de verpakking gemakkelijk kan worden gescheiden in drie materialen: karton (de doos), polystyreen (buffer) en polyethyleen (zakken en afdekking).

Het systeem bestaat uit materialen die kunnen worden gerecycled en opnieuw kunnen worden gebruikt wanneer het wordt gedemonteerd door een gespecialiseerd bedrijf. Houd u aan de plaatselijke regelgeving inzake het weggooien van verpakkingsmateriaal, lege batterijen en oude apparatuur.



Opmerking

- Het typeplaatje bevindt zich aan de onderkant van het apparaat.

2 Uw draagbare radio

Gefeliciteerd met uw aankoop en welkom bij Philips! Registreer uw product op www.philips.com/welcome om optimaal gebruik te kunnen maken van de door Philips geboden ondersteuning.

Wat zit er in de doos?

Controleer de inhoud van het pakket:

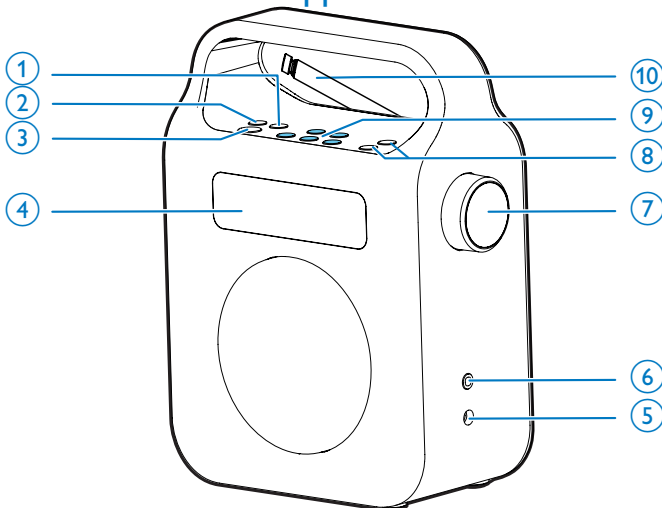
- Apparaat
- Stroomadapter
- Gedrukt materiaal

Introductie

Met dit apparaat kunt u:

- zien hoe laat het is;
- naar FM/MW-radiozenders luisteren.

Overzicht van het apparaat



① SCAN/PROG

- Hiermee activeert u de programmeermodus.
- Hiermee worden radiozenders automatisch gezocht en opgeslagen.
- Hiermee stelt u de tijd in de stand-bymodus in.

② BAND

- Hiermee selecteert u een tunerfrequentieband: FM of MW.

③

- Hiermee schakelt u de radio in of zet u deze in de stand-bymodus.

④ Display

- Hierop wordt de tijd/radio-informatie weergegeven.

⑤ AC IN

- Netsnoeraansluiting.

⑥

- Hoofdtelefoonaansluiting.

⑦ VOLUME +/--knop

- Hiermee past u het volume aan.

⑧ + TUNING -

- Hiermee stemt u af op een radiozender.
- Hiermee past u de cijfers voor het uur/de minuten aan.

⑨ Numerieke toetsen 1 t/m 5

- Hiermee kunt u een voorkeuzezender instellen/kiezen.

⑩ Antenne

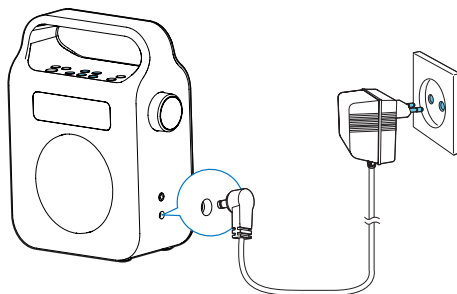
- Hiermee verbetert u de radio-ontvangst.

3 Aan de slag



Let op

- Gebruik van dit product dat niet overeenkomt met de beschrijving in deze handleiding of het maken van aanpassingen kan leiden tot blootstelling aan gevaarlijke straling of een anderszins onveilige werking van dit product.



Volg altijd de instructies in dit hoofdstuk op volgorde.

Op netspanning aansluiten

U kunt deze radio op netspanning of op batterijen gebruiken.

Levensduur batterij (circa. uur)

R14 (C)

38

Optie 1: netspanning



Let op

- Risico op beschadiging! Controleer of het netspanningsvoltage overeenkomt met het voltage dat staat vermeld op de achter- of onderzijde van het apparaat.
- Risico op elektrische schok! Wanneer u het netsnoer loskoppelt, moet u altijd de stekker uit het stopcontact halen. Trek nooit aan het snoer.

- Sluit het meegeleverde netsnoer aan op:
 - de **AC IN**-aansluiting op de achterkant van het apparaat.
 - het stopcontact.

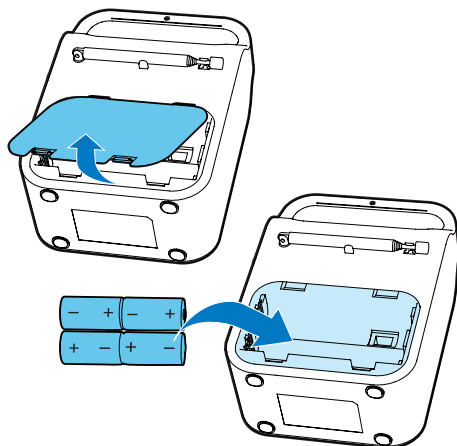
Batterijen plaatsen



Let op

- Ontploffingsgevaar! Houd batterijen uit de buurt van hitte, zonlicht of vuur. Werp batterijen nooit in het vuur.
- Het product kan beschadigd raken! Verwijder de batterij wanneer het apparaat langere tijd niet wordt gebruikt.
- Batterijen bevatten chemische stoffen en mogen niet met het gewone huisvuil worden weggegooid.

- 1 Open het klepje van het batterijvak.
- 2 Plaats 4 R14/UM2/C-celbatterijen van 1,5 V (niet meegeleverd) met de juiste polariteit (+/-) zoals aangegeven.
- 3 Sluit het klepje van het batterijcompartiment.





Tip

- Als het apparaat op batterijen werkt, brandt de achtergrondverlichting na elke bewerking 5 seconden.

De klok instellen

- 1 Houd in de stand-bymodus **SCAN/PROG** twee seconden ingedrukt.
↳ **[24H]** of **[12H]** begint te knipperen.
- 2 Druk op **+ TUNING** - om de tijdnotatie te selecteren en druk ter bevestiging op **SCAN/PROG**.
↳ De uren cijfers gaan knipperen.
- 3 Druk op **+ TUNING** - om het uur in te stellen en druk vervolgens ter bevestiging op **SCAN/PROG**.
↳ De minuten gaan knipperen.
- 4 Druk op **+ TUNING** - om de minuten in te stellen en druk vervolgens op **SCAN/PROG** om de klokinstelling te bevestigen.

Inschakelen

- Druk op ϕ om de radio in te schakelen.
↳ De radio schakelt over naar de laatst geselecteerde band.
- Druk opnieuw op ϕ om de radio in de stand-bymodus te zetten.
↳ Als de klok is ingesteld, wordt deze op het display weergegeven.

4 Radio luisteren

- ↳ De eerste geprogrammeerde radiozender wordt automatisch weergegeven.

De FM/MW-band selecteren

- 1 Druk op ϕ om de radio in te schakelen.
- 2 Druk op **BAND** om de golfband FM of MW te selecteren.

Afstemmen op een radiozender

Om af te stemmen op een radiozender:

- Houd in de FM/MW-modus **+ TUNING** - ingedrukt.
 - ↳ De radio wordt automatisch afgestemd op een zender met een sterk ontvangstsignaal.

Handmatig afstemmen op een radiozender:

- Druk in de FM/MW-modus herhaaldelijk op **+ TUNING** - tot de ontvangst optimaal is.

Radiozenders automatisch programmeren

Opmerking

- U kunt maximaal 5 FM-voorkeuzezenders en 5 MW-voorkeuzezenders programmeren.

- 1 Druk op ϕ om de radio in te schakelen.
- 2 Houd in de FM/MW-modus **SCAN/PROG** 2 seconden ingedrukt.
 - ↳ Alle beschikbare zenders worden geprogrammeerd op volgorde van de signaalsterkte van de band.

Radiozenders handmatig programmeren

Opmerking

- U kunt maximaal 5 FM-voorkeuzezenders en 5 MW-voorkeuzezenders programmeren.

- 1 Druk op ϕ om de radio in te schakelen.
- 2 Druk in de FM/MW-modus herhaaldelijk op **+ TUNING** - om op een radiozender af te stemmen.
- 3 Houd een numerieke knop (1 - 5) ingedrukt om de radiozender op te slaan voor de overeenkomstige knop.
- 4 Herhaal stap 2 en 3 om meer zenders te programmeren.

In stap 3 hierboven kunt u ook op de volgende manier radiozenders programmeren:

- 1 Druk op **SCAN/PROG** om de programmeermodus te openen.
- 2 Druk herhaaldelijk op **+ TUNING** - om een voorkeuzenummer te selecteren. Druk vervolgens op **SCAN/PROG** om uw keuze te bevestigen en de zender op te slaan voor het overeenkomstige nummer.
- 3 Herhaal stap 1 en 2 om meer zenders te programmeren.

Tip

- U kunt een geprogrammeerde zender overschrijven door een andere zender onder het nummer op te slaan.

Een voorkeuzezender selecteren

- 1 Druk op Φ om de radio in te schakelen.
- 2 Druk in de FM/MW-modus op **1 - 5** om een voorkeuzezender te selecteren.

5 Andere functies

Hiermee past u het geluidsniveau aan

- Draai tijdens het afspelen aan de **VOL**-knop om het volume te verhogen of te verlagen.

Luisteren via een hoofdtelefoon

- Sluit een hoofdtelefoon (niet meegeleverd) aan op de -aansluiting op het apparaat.

6 Productinformatie

Opmerking

- Productinformatie kan zonder voorafgaande kennisgeving worden gewijzigd.

Tuner

Frequentiebereik	FM: 87,50 - 108,00 MHz MW: 531 - 1602 kHz
Frequentierooster	FM: 50 kHz; MW: 9 kHz
Gevoeligheid:	
– mono, signaal-ruisverhouding 26 dB	FM: < 22 dBf; MW: 3250 uV/m
– stereo, signaal-ruisverhouding 46 dB	FM: > 43 dBf
Zoekgevoeligheid	FM: > 28 dBf; MW: 6000 uV/m
Harmonische vervorming	FM: < 3%; MW: < 3%
Signaal-ruisverhouding	FM: > 55 dB; MW: > 40 dB

Algemene informatie

Netspanning	EML412511VD; IN 220 V ~ 240 V 50 Hz / 60 Hz; UIT AC5 V ~ 1 A
Batterij	6 V, 4 x 1,5 V Formaat "C"/ R14/UM2-cel

Nominaal uitgangsvermogen	1,2 W
Stroomverbruik in werking	< 5 W
Stroomverbruik in stand-by	< 1 W
Afmetingen	
- Apparaat (b x h x d)	138,5 x 186 x 79 mm
Gewicht (apparaat, zonder verpakking)	0,57 kg

7 Problemen oplossen



Waarschuwing

- Verwijder de behuizing van dit apparaat nooit.

Probeer het apparaat nooit zelf te repareren. Hierdoor wordt de garantie ongeldig.

Als er zich problemen voordoen bij het gebruik van dit apparaat, controleer dan het volgende voordat u om service vraagt. Als het probleem onopgelost blijft, gaat u naar de website van Philips (www.philips.com/welcome). Als u contact opneemt met Philips, zorg er dan voor dat u het apparaat, het modelnummer en het serienummer bij de hand hebt.

Geen stroom

- Controleer of het netsnoer goed is aangesloten op een stopcontact.
- Zorg ervoor dat er stroom op het stopcontact staat.
- Controleer of de batterijen correct zijn geplaatst.
- Controleer of de batterijen niet leeg zijn.

Geen geluid

- Pas het volume aan.
- Koppel de hoofdtelefoon los.

De ingestelde tijd op de klok is verdwenen

- Vervang de batterijen.
- Er is een stroomstoring geweest of het netsnoer is eruit geweest.
- Stel de klok opnieuw in.

Het apparaat reageert niet

- Plaats de batterijen opnieuw en schakel het apparaat opnieuw in.
- Haal de stekker uit het stopcontact en steek deze er vervolgens weer in. Schakel het apparaat opnieuw in.

Slechte radio-ontvangst

- Vergroot de afstand tussen het apparaat en uw TV of andere stralingsbronnen.
- Trek de antenne volledig uit.
- Pas de positie van de antenne aan.



Copyright © 2014 Gibson Innovations Limited. Revised Edition © 2017

This product has been manufactured by, and is sold under the responsibility of Gibson Innovations Ltd., and Gibson Innovations Ltd. is the warrantor in relation to this product.

Philips and the Philips Shield Emblem are registered trademarks of Koninklijke Philips N.V. and are used under license.

AE2600_UM_12_V4.0

