

Sempre pronti ad aiutarti

Registrare il prodotto e richiedere assistenza all'indirizzo
www.philips.com/support



AE2600



Manuale utente

PHILIPS

Sommario

1	Importante	2
	Sicurezza	2
	Avviso	3

2	Radio portatile	4
	Contenuto della confezione	4
	Introduzione	4
	Panoramica dell'unità principale	5

3	Guida introduttiva	6
	Collegamento dell'alimentazione	6
	Impostazione dell'orologio	7
	Accensione	7

4	Ascolto della radio	8
	Selezione della banda FM/MW.	8
	Sintonizzazione su una stazione radio	8
	Programmazione automatica delle stazioni radio	8
	Programmazione manuale delle stazioni radio	8
	Scelta di una stazione radio preimpostata	9

5	Altre funzioni	10
	Regolazione del livello del volume.	10
	Ascolto tramite cuffie	10

6	Informazioni sul prodotto	11
	Sintonizzatore	11
	Informazioni generali	11

7	Risoluzione dei problemi	12
----------	---------------------------------	-----------

1 Importante

Sicurezza

- Accertarsi che ci sia spazio sufficiente intorno al prodotto per la ventilazione.
- Utilizzare solo accessori specificati dal produttore.
- **ATTENZIONE:** per evitare perdite di liquido dalla batteria che potrebbero causare danni alle persone, alle cose o danni al prodotto:
 - Installare le batterie correttamente, posizionando i poli + e - come indicato sull'altoparlante.
 - Non utilizzare combinazioni di batterie diverse (vecchie e nuove, al carbonio e alcaline, ecc.).
 - Rimuovere le batterie quando il prodotto non viene utilizzato per molto tempo.
 - Le batterie non devono essere esposte a fonti di calore eccessivo come luce solare, fuoco o simili.
- Utilizzare solo i sistemi di alimentazione elencati nel manuale dell'utente.
- Non esporre il prodotto a gocce o schizzi.
- Non posizionare sul prodotto oggetti potenzialmente pericolosi (ad esempio oggetti che contengono liquidi o candele accese).
- Se si usa la spina di alimentazione o un accoppiatore per scollegare il dispositivo, assicurarsi che la spina e l'accoppiatore siano facilmente accessibili.

Sicurezza per l'udito



Avvertenza

- Per evitare possibili danni all'udito, non ascoltare l'audio a livelli elevati per periodi prolungati.

La tensione massima in uscita delle cuffie non è superiore a 150 mV.

Ascoltare a volume moderato.

- L'utilizzo delle cuffie a volume elevato può danneggiare l'udito. Questo prodotto è in grado di riprodurre suoni a un livello di decibel che può provocare la perdita dell'udito in persone normali, anche in caso di esposizioni inferiori a 1 minuto. I livelli di decibel maggiori sono previsti per persone che hanno già subito danni all'udito.
- La percezione dei suoni può essere ingannevole. Con il passare del tempo, l'orecchio si abitua a volumi di ascolto sempre più elevati. Per questa ragione, in caso di ascolto prolungato, i suoni avvertiti come "normali" potrebbero essere alti e dannosi per l'udito. Al fine di evitare questo problema, impostare il volume a un livello di sicurezza, prima che l'orecchio si abitui, e non alzarlo.

Per impostare un livello sicuro del volume:

- Impostare il volume a un livello basso.
- Aumentarlo lentamente fino a quando il suono non risulta piacevole, chiaro e non distorto.

Non ascoltare per periodi di tempo prolungati:

- L'esposizione prolungata ai suoni, anche se a livelli normalmente "sicuri", può causare la perdita dell'udito.
- Utilizzare l'apparecchio senza eccedere e interrompere l'ascolto di tanto in tanto.

Quando si utilizzano le cuffie, attenersi alle indicazioni seguenti.

- La riproduzione deve avvenire a un volume ragionevole e per periodi di tempo non eccessivamente lunghi.
- Non regolare il volume dopo che l'orecchio si è abituato.
- Non alzare il volume a un livello tale da non sentire i suoni circostanti.
- Nelle situazioni pericolose è necessario prestare attenzione o interrompere temporaneamente l'ascolto. Non utilizzare le cuffie quando si è alla guida di veicoli motorizzati, biciclette, skateboard, ecc., al fine di evitare pericoli per il traffico. In numerose località l'utilizzo delle cuffie non è consentito.

Avendo una priorità inferiore rispetto all'uscita degli altoparlanti, l'uscita delle cuffie è solo un'opzione aggiuntiva.

Avviso

Qualsiasi modifica o intervento su questo dispositivo, se non espressamente consentito da Gibson Innovations, può invalidare il diritto dell'utente all'uso dell'apparecchio.

Nota per l'Unione Europea

Con la presente, Gibson Innovations dichiara che questo prodotto è conforme ai requisiti essenziali e ad altre disposizioni correlate della Direttiva 2014/53/UE. La Dichiarazione di conformità è presente sul sito www.philips.com/support.

Smaltimento del prodotto



Questo prodotto è stato progettato e realizzato con materiali e componenti di alta qualità che possono essere riciclati e riutilizzati.



Questo simbolo indica che il prodotto è conforme alla Direttiva europea 2012/19/EU. Informarsi sul sistema di raccolta differenziata in vigore per i prodotti elettrici ed elettronici. Seguire le normative locali e non smaltire mai il prodotto con i normali rifiuti domestici. Il corretto smaltimento dei prodotti non più utilizzabili aiuta a prevenire l'inquinamento ambientale e possibili danni alla salute.

Simbolo dell'apparecchiatura Classe II



Il simbolo indica che l'unità dispone di un doppio sistema di isolamento.

Informazioni per il rispetto ambientale

L'uso di qualsiasi imballo non necessario è stato evitato. Si è cercato, inoltre, di semplificare la raccolta differenziata, usando per l'imballaggio tre materiali: cartone (scatola), polistirene espanso (materiale di separazione) e polietilene (sacchetti, schiuma protettiva).

Il sistema è composto da materiali che possono essere riciclati e riutilizzati purché il disassemblaggio venga effettuato da aziende specializzate. Attenersi alle norme locali in materia di riciclaggio di materiali per l'imballaggio, batterie usate e apparecchiature obsolete.



Nota

- La targhetta del modello è situata sul retro dell'apparecchio.

2 Radio portatile

Congratulazioni per l'acquisto e benvenuti in Philips! Per trarre il massimo vantaggio dall'assistenza fornita da Philips, registrare il proprio prodotto sul sito: www.philips.com/welcome.

Contenuto della confezione

Controllare e identificare i seguenti contenuti della confezione:

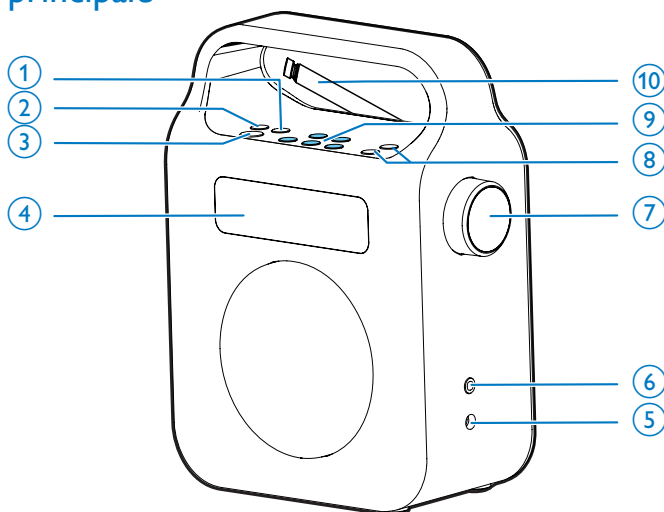
- Unità principale
- Alimentatore
- Materiali stampati

Introduzione

Grazie a questa unità, è possibile:

- controllare l'ora;
- ascoltare stazioni radio FM/MW.

Panoramica dell'unità principale



① SCAN/PROG

- Consente di accedere alla modalità di programmazione.
- Consente di eseguire la scansione e di salvare automaticamente le stazioni radio.
- Consente di impostare l'orologio in modalità standby.

② BAND

- Consente di selezionare una banda del sintonizzatore: FM o MW.

③

- Consente di accendere la radio o di passare alla modalità standby.

④ Display

- Visualizza le informazioni relative all'ora/alla radio.

⑤ AC IN

- Presa di alimentazione CA.

⑥

- Presa per cuffia.

⑦ Manopola VOLUME +/-

- Consentono di regolare il volume.

⑧ + TUNING -

- Consentono di sintonizzarsi su una stazione radio.
- Consente di regolare le cifre dell'ora/dei minuti.

⑨ Tasti numerici 1 - 5

- Consente di impostare o selezionare una stazione radio preimpostata.

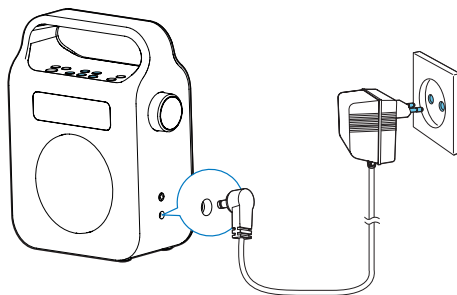
⑩ Antenna

- Consente di migliorare la ricezione radio.

3 Guida introduttiva

! Attenzione

- L'uso dei comandi o delle impostazioni o l'esecuzione delle procedure in modo diverso da quanto indicato nel presente documento potrebbe provocare l'esposizione a radiazioni pericolose o altri funzionamenti nocivi.



Seguire sempre le istruzioni di questo capitolo in sequenza.

Collegamento dell'alimentazione

Questa radio funziona con alimentazione CA o a batterie.

Durata delle batterie (tempo approssimativo in ore)

R14 (C)	38
---------	----

Opzione 1: alimentazione CA

! Attenzione

- Rischio di danni al prodotto! Assicurarsi che la tensione dell'alimentazione corrisponda a quella indicata sul retro o sul fondo dell'unità.
- Rischio di scosse elettriche! Quando si scollega il cavo di alimentazione CA, staccare sempre la spina dalla presa. Non tirare mai il cavo.

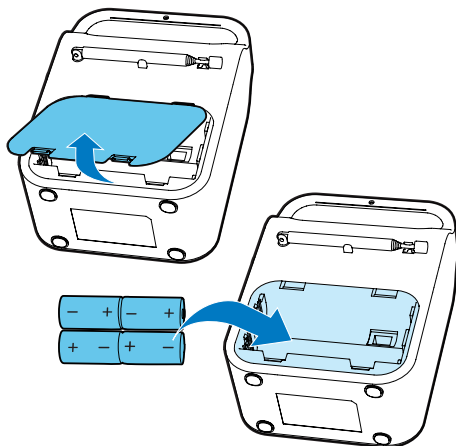
- Collegare il cavo di alimentazione CA a:
 - alla presa **AC IN** sul retro dell'unità principale.
 - alla presa a muro.

Installazione delle batterie

! Attenzione

- Rischio di esplosione! Tenere lontane le batterie da fonti di calore, dai raggi solari e dal fuoco. Non gettare mai le batterie nel fuoco.
- Rischio di danni al prodotto! Quando l'apparecchio non viene utilizzato per lunghi periodi, rimuovere la batteria.
- Le batterie devono essere smaltite in modo appropriato poiché contengono sostanze chimiche.

- 1 Aprire il coperchio del vano batteria.
- 2 Inserire 4 batterie R14/UM2/cella C da 1,5 V (non fornite) rispettando la polarità (+/-) indicata.
- 3 Chiudere il coperchio del vano batteria.





Suggerimento

- Quando l'unità principale è alimentata tramite batterie, la retroilluminazione si attiva per 5 secondi dopo ogni operazione.

Impostazione dell'orologio

- 1 In modalità standby, tenere premuto **SCAN/PROG** per due secondi.
↳ **[24H]** o **[12H]** inizia a lampeggiare.
- 2 Premere **+ TUNING -** per impostare il formato dell'ora, quindi premere **SCAN/PROG** per confermare.
↳ Le ore iniziano a lampeggiare.
- 3 Premere **+ TUNING -** per impostare l'ora, quindi premere **SCAN/PROG** per confermare.
↳ I minuti iniziano a lampeggiare.
- 4 Premere **+ TUNING -** per impostare i minuti, quindi premere **SCAN/PROG** per confermare l'impostazione dell'orologio.

Accensione

- Premere ϕ per accendere la radio.
↳ La radio passa all'ultima banda selezionata.
- Per impostare la modalità standby sulla radio, premere nuovamente ϕ .
↳ L'orologio (se impostato) appare sul display.

4 Ascolto della radio

Selezione della banda FM/MW.

- 1 Premere ϕ per accendere la radio.
- 2 Premere **BAND** per selezionare la gamma di lunghezza d'onda FM o MW.

Sintonizzazione su una stazione radio

Per sintonizzarsi su una stazione radio:

- In modalità FM/MW, tenere premuto **+ TUNING -**.
 - ↳ La radio si sintonizza automaticamente su una stazione con un segnale forte.

Per sintonizzarsi manualmente su una stazione radio:

- In modalità FM/MW, premere più volte **+ TUNING -** finché che non si ottiene una ricezione ottimale.

Programmazione automatica delle stazioni radio

 Nota

- È possibile programmare un numero massimo di 5 stazioni radio FM e 5 MV preimpostate.

- 1 Premere ϕ per accendere la radio.
- 2 In modalità FM/MW, tenere premuto **SCAN/PROG** per 2 secondi.

- ↳ Tutte le stazioni disponibili vengono programmate in base alla capacità di ricezione della banda.
- ↳ La prima stazione radio programmata viene riprodotta automaticamente.

Programmazione manuale delle stazioni radio

 Nota

- È possibile programmare un numero massimo di 5 stazioni radio FM e 5 MV preimpostate.

- 1 Premere ϕ per accendere la radio.
- 2 In modalità FM/MW, premere più volte **+ TUNING -** per sintonizzarsi su una stazione radio.
- 3 Tenere premuto un tasto numerico (1 -5) per salvare la stazione radio sul numero corrispondente.
- 4 Ripetere i passaggi da 2 a 3 per programmare altre stazioni.

Al passaggio 3, è possibile programmare le stazioni radio anche nel seguente modo:

- 1 Premere **SCAN/PROG** per accedere alla modalità di programmazione.
- 2 Premere più volte **+ TUNING -** per selezionare un numero da preimpostare, quindi premere **SCAN/PROG** per confermare e memorizzare la stazione sul numero corrispondente.
- 3 Ripetere i passaggi 1 e 2 per programmare altre stazioni.

 Suggerimento

- Per sovrascrivere una stazione programmata, memorizzare un'altra stazione al suo posto.

Scelta di una stazione radio preimpostata


- 1 Premere \odot per accendere la radio.
- 2 In modalità FM/MW, premere i tasti da **1 a 5** per selezionare una stazione radio preimpostata.

5 Altre funzioni

Regolazione del livello del volume.

- Durante la riproduzione, ruotare la manopola **VOL** per aumentare/diminuire il livello del volume.

Ascolto tramite cuffie

- Collegare le cuffie (non fornite) nella presa  sull'unità.

6 Informazioni sul prodotto

Nota

- Le informazioni relative al prodotto sono soggette a modifiche senza preavviso.

Sintonizzatore

Gamma di sintonizzazione FM: 87.50 - 108.00 MHz

MW: 531 - 1602 KHz

Griglia di sintonizzazione FM: 50 KHz; MW: 9 KHz

Sensibilità:

- Mono, rapporto segnale/rumore 26 dB FM: < 22 dBf; MW: 3250 μ V/m

- Stereo, rapporto segnale/rumore 46 dB FM: > 43 dBf

Sensibilità di ricerca FM: > 28 dBf; MW: 6000 μ V/m

Distorsione totale armonica FM: < 3%; MW: < 3%

Rapporto segnale/rumore FM: > 55 dB; MW: > 40 dB

Informazioni generali

Alimentazione CA EML412511VD; IN 220 V~240 V 50 Hz/60 Hz; OUT CA 5V ~ 1 A

Batterie 6V, 4 di tipo "C"/R14/cella UM2 da 1,5 V

Potenza caratteristica in uscita 1,2 W

Consumo energetico durante il funzionamento < 5 W

Consumo energetico in standby < 1 W

Dimensioni (l x p x a)

- Unità principale (L x A x P) 138,5 x 186 x 79 mm

Peso (unità principale senza confezione) 0,57 kg

7 Risoluzione dei problemi



Avvertenza

- Non rimuovere il rivestimento dell'apparecchio per nessun motivo.

Al fine di mantenere valida la garanzia, non provare a riparare da soli il sistema.

Se si verificano problemi quando si utilizza l'apparecchio, consultare l'elenco riportato di seguito prima di richiedere l'assistenza. Se il problema persiste, consultare il sito Web di Philips (www.philips.com/welcome). Quando si contatta Philips, assicurarsi di avere l'apparecchio nelle vicinanze e di disporre del numero di modello e numero di serie.

Assenza di alimentazione

- Verificare che il cavo di alimentazione sia collegato in maniera sicura.
- Verificare che venga erogata corrente dalla presa CA.
- Verificare che le batterie siano inserite correttamente.
- Verificare che le batterie non siano esaurite.

Audio assente

- Regolare il volume.
- Scollegare la cuffia.

Cancellazione delle impostazioni dell'orologio

- Sostituire le batterie.
- Si è verificata un'interruzione di alimentazione oppure la presa di alimentazione è stata scollegata.
- Reimpostare l'orologio.

Nessuna risposta dall'unità

- Reinstallare le batterie e accendere nuovamente l'unità.
- Scollegare e ricollegare la spina di alimentazione CA e accendere nuovamente l'unità.

Scarsa ricezione radio

- Aumentare la distanza tra l'unità e il TV o altre sorgenti di radiazioni.
- Estendere completamente l'antenna.
- Regolare la posizione dell'antenna.



Copyright © 2014 Gibson Innovations Limited. Revised Edition © 2017
This product has been manufactured by, and is sold under the responsibility of Gibson
Innovations Ltd., and Gibson Innovations Ltd. is the warrantor in relation to this product.
Philips and the Philips Shield Emblem are registered trademarks of Koninklijke Philips N.V. and
are used under license.

AE2600_UM_12_V4.0

