

Mindig az Ön rendelkezésére áll!

Regisztrálja termékét és vegye igénybe a rendelkezésre álló támogatást:
www.philips.com/support

AE2600



Felhasználói kézikönyv

PHILIPS

Tartalomjegyzék

1	Fontos!	2
	Biztonság	2
	Megjegyzés	3
<hr/>		
2	Az Ön hordozható rádiója	4
	A doboz tartalma	4
	Bevezetés	4
	A főegység áttekintése	5
<hr/>		
3	Kezdő lépések	6
	Tápcsatlakozás bekötése	6
	Óra beállítása	7
	Bekapcsolás	7
<hr/>		
4	Rádió hallgatása	8
	FM/MW sáv kiválasztása	8
	Rádióállomások behangolása	8
	Rádióállomások önműködő beprogramozása	8
	Rádióállomások manuális beprogramozása	8
	Tárolt rádióállomás kiválasztása	9
<hr/>		
5	Egyéb jellemzők	10
	A hangerőszint beállítása	10
	Fejhallgató használata	10
<hr/>		
6	Termékadatok	11
	Tuner	11
	Általános információk	11
<hr/>		
7	Hibakeresés	12

1 Fontos!

Biztonság

- Győződjön meg róla, hogy elegendő hely van a termék körül a megfelelő szellőzéshez.
- Kizárólag a gyártó által javasolt tartozékokat használja.
- Akkumulátor használata VIGYÁZAT – Az akkumulátorszivárgás személyi sérülést, tárgyak/eszközök vagy magának a készüléknek a károsodását okozhatja, ezért:
 - Megfelelően helyezze be az akkumulátorokat, ügyeljen a készüléken látható + és - jelölésekre.
 - Ne keverje az elemeket (régí és új, vagy szén és alkáli stb.).
 - Vegye ki az akkumulátorokat, ha hosszabb ideig nem használja a készüléket.
 - Az akkumulátorokat óvja a magas hőmérséklettől, ne tegye ki például közvetlen napfény hatásának, ne helyezze tűz közelébe stb.
- Csak a használati utasításban listázott tápegységeket használja.
- A készüléket nem érheti nedvesség és kifröccsent folyadék.
- Ne helyezzen a készülékre semmilyen veszélyforrást (pl. folyadékkal töltött tárgyat, égő gyertyát).
- Ha a hálózati csatlakozódugó vagy készülékcsatlakozó használatos megszakítóeszközként, akkor mindig működésképesnek kell lennie.

Hallásvédelem



Figyelem

- Az esetleges halláskárosodás elkerülése érdekében ne hallgassa huzamosabb ideig nagy hangerőn a készüléket.

A fejhallgató maximális kimeneti feszültsége maximum 150 mV.

A felvételeket közepes hangerővel hallgassa.

- A nagy hangerő halláskárosodást okozhat. A készülék olyan decibeltartományban képes megszólalni, amely egy percnél rövidebb használat esetén is halláskárosodást okozhat. A készülék a halláskárosultak érdekében képes a magasabb decibel-tartományok megszólaltatására is.
- A hangerő csalóka lehet. Idővel az egyre magasabb hangerőhöz is hozzászokhat. A huzamosabb ideig történő zenehallgatás után „normális” szintnek érzékelt hangerő valójában igen magas, ezért halláskárosító hatása lehet. Ezt úgy előzheti meg, hogy a hangerőt egy biztonságos szintre állítja, s ezt a beállítást később sem módosítja.

A biztonságos hangerőt a következőképpen állíthatja be:

- Állítsa a hangerőt először alacsony szintre.
- Lassan addig növelje a hangerőt, míg tisztán és torzítás mentesen hallja a zenét.

Huzamosabb ideig történő zenehallgatás:

- Hosszabb időn át tartó zenehallgatás „biztonságos” hangerőn is halláskárosodást okozhat.
- Körültekintően használja a készüléket, iktasson be szüneteket.

Tartsa be a következő tanácsokat a fejhallgató használata során.

- Az eszközt indokolt ideig, ésszerű hangerőn használja.
- Ügyeljen arra, hogy a hangerőt akkor se növelje, amikor hozzászokott a hangerőhöz.
- Ne állítsa a hangerőt olyan magasra, hogy ne hallja a környező zajokat.
- Fokozottan figyeljen, vagy egy időre kapcsolja ki a készüléket, ha nagyobb körülményt igénylő helyzetben van. Ne használja a fejhallgatót motoros járművön, illetve kerékpározás, gördeszkázás stb. közben, mert közlekedési balesetet okozhat, és sok helyen szabályellenes is.

Mivel a hangsugárzó kimeneténél alacsonyabb prioritással rendelkezik, a fejhallgató-kimenet csak egy kiegészítő opció.

Megjegyzés

A Gibson Innovations által kifejezetten jóvá nem hagyott változtatások és átalakítások a készüléken semmissé tehetik a felhasználó jogait e termék működtetésére vonatkozóan.

Megjegyzés az Európai Unió tagországai részére

A Gibson Innovations kijelenti, hogy ez a termék megfelel az 2014/53/EU irányelv lényeges előírásainak és kiegészítéseinek. A Megfelelőségi nyilatkozat a www.philips.com/support címen olvasható.

Az elhasznált termék hulladékkezelése



Ez a termék kiváló minőségű anyagok és alkatrészek felhasználásával készült, amelyek újrahasznosíthatók és újra felhasználhatók.



Ha ez a szimbólum szerepel a terméken, az azt jelenti, hogy a termék megfelel a 2012/19/EU európai irányelv követelményeinek. Tájékozódjon az elektromos és elektronikus termékek szelektív hulladékként történő gyűjtésének helyi feltételeiről. Kövesse a helyi szabályokat, és ne dobja az elhasznált terméket a háztartási hulladékgyűjtőbe. Az elhasznált termék megfelelő hulladékkezelése segítséget nyújt a környezettel és az emberi egészséggel kapcsolatos negatív következmények megelőzésében.

II. technikai osztályú berendezés szimbólum



A szimbólum azt jelzi, hogy a készülék kettős szigetelési rendszerrel rendelkezik.

Környezetvédelemmel kapcsolatos tudnivalók

A termék csomagolása nem tartalmaz felesleges csomagolóanyagot. Igyekeztünk úgy kialakítani a csomagolást, hogy könnyen szétválasztható legyen a következő három anyagra: karton (doboz), polisztirol (védőelem) és polietilén (zacskó, védő habfólia).

A rendszerben található anyagokat erre specializálódott vállalat képes újrafeldolgozni és újrahasznosítani. Kérjük, tartsa szem előtt a csomagolóanyagok, kimerült akkumulátorok és régi készülékek leselejtezésére vonatkozó helyi előírásokat.



Megjegyzés

- A típus tábla a készülék alján található.

2 Az Ön hordozható rádiója

Köszönjük, hogy Philips terméket vásárolt, és üdvözöljük a Philips világában! A Philips által biztosított támogatás teljes körű igénybevételéhez regisztrálja a terméket a www.Philips.com/welcome címen.

A doboz tartalma

Ellenőrizze és azonosítsa be a csomag tartalmát:

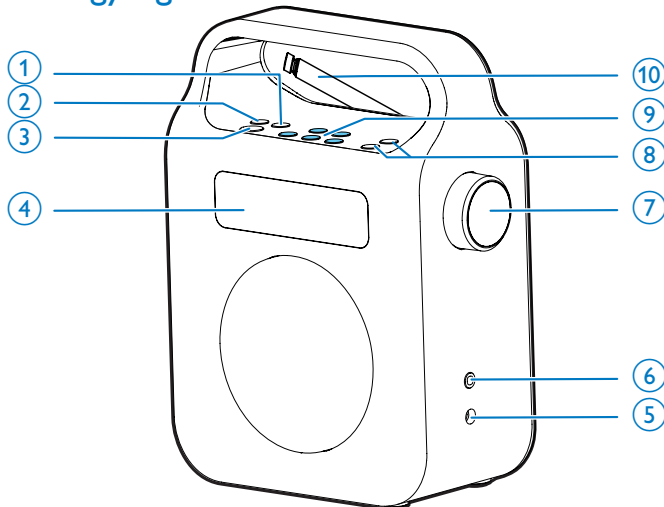
- Főegység
- Hálózati adapter
- Nyomtatott anyagok

Bevezetés

A készüléken a következő funkciók használhatók:

- pontos idő;
- FM/MW rádióállomásokat hallgathat.

A főegység áttekintése



① SCAN/PROG

- Lépjen be programozási módba.
- Rádióállomások automatikus keresése és tárolása.
- Idő beállítása készenléti üzemmódban.

② BAND

- Válasszon ki egy hangolási sávot: FM vagy MW.

③

- Kapcsolja be vagy kapcsolja készenléti módba a rádiót.

④ Kijelzőpanel

- Az idő/rádió adatainak megjelenítése.

⑤ AC IN

- Fali aljzat

⑥

- Fejhallgató-csatlakozó.

⑦ VOLUME +/--gomb

- Hangerő beállítása.

⑧ + TUNING -

- Hangoljon be egy rádióállomást.
- Óra/perc beállítása.

⑨ Számbillentyűk 1-től 5-ig

- Tárolt rádióállomás beállítása vagy kiválasztása.

⑩ Antenna

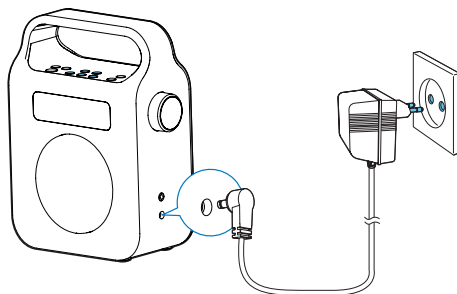
- Rádióvétel javítása.

3 Kezdő lépések



Vigyázat

- A készülék vezérlőinek jelen kézikönyvben leírtaktól eltérő működtetése, illetve működésének módosítása veszélyes sugárzást vagy más szempontból rendellenes működést eredményezhet.



A fejezetben bemutatott műveleteket a megadott sorrendben végezze el.

Tápcsatlakozás bekötése

A rádiót hálózatról vagy elemekkel is üzemeltetheti.

Akkumulátor-élettartam (Kb. óra)

R14 (C méret)	38
---------------	----

1. opció: Hálózat



Vigyázat

- Fennáll a termék károsodásának veszélye! Győződjön meg arról, hogy a tápfeszültség megegyezik-e a készülék hátoldalán vagy alján feltüntetett feszültséggel.
- Áramütésveszély! A váltakozó áramú hálózati kábel kihúzásakor minden esetben a csatlakozódugónál fogva húzza ki azt az aljzathoz. A kábelt tilos húzni.

- Csatlakoztassa a mellékelt hálózati kábelt
 - az egység hátulján található **AC IN** csatlakozóaljzathoz.
 - a fali aljzathoz.

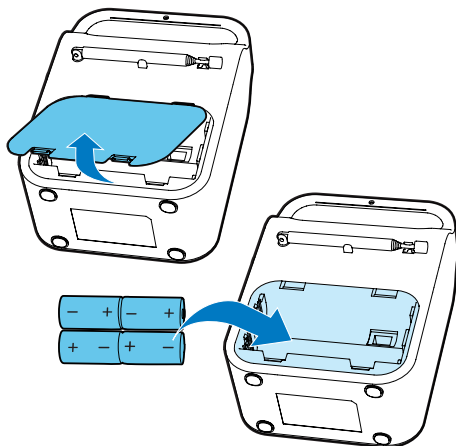
Az elemek behelyezése



Vigyázat

- Robbanásveszély! Az akkumulátorokat tartsa távol hő- vagy tűzforrásoktól, illetve napfénytől. Az akkumulátorokat tilos tűzbe dobni.
- Fennáll a termék károsodásának veszélye! Ha a készülék hosszabb ideig használaton kívül van, vegye ki az elemet.
- Az elemek vegyi anyagokat tartalmaznak, így azokat használat után megfelelően kell kezelni.

- 1 Nyissa ki az elemtartó rekesz fedelét.
- 2 Helyezzen be 4 db 1,5 V-os R14, C-cellás vagy UM-2 elemet (nem tartozék) a „+” és „-” jelzésnek megfelelő polaritással.
- 3 Zárja be az elemtartó rekeszt.





- Ha a főegység elemről működik, a háttér-világítás minden művelet után 5 másodpercig világít.

Óra beállítása

- 1 Készenléti üzemmódban tartsa 2 másodpercig lenyomva a **SCAN/PROG** gombot.
↳ [24H] vagy [12H] villogni kezd.
- 2 Az időformátum kiválasztásához nyomja meg a **+ TUNING** - gombot, majd jóváhagyáshoz a **SCAN/PROG** gombot.
↳ Az órát jelző számjegyek villogni kezdenek.
- 3 Nyomja meg a **+ TUNING** - gombot az óra beállításához, majd jóváhagyáshoz nyomja meg a **SCAN/PROG** gombot.
↳ A percet jelző számjegyek villogni kezdenek.
- 4 A **+ TUNING** - gomb megnyomásával állítsa be a percet, majd az óra beállításához nyomja meg a **SCAN/PROG** gombot.

Bekapcsolás

- A rádió bekapcsolásához nyomja meg ismét a Φ gombot.
↳ A rádió az utoljára kiválasztott sávra vált.
- A rádió készenléti üzemmódba kapcsolásához nyomja meg ismét a Φ gombot.
↳ Az óra (ha be lett állítva) megjelenik a panelen.

4 Rádió hallgatása

↳ Az elsőnek beprogramozott rádiócsatorna automatikusan lejátszásra kerül.

FM/MW sáv kiválasztása

- 1 A rádió bekapcsolásához nyomja meg ismét a \odot gombot.
- 2 A **BAND** gomb megnyomásával választhat az FM vagy MW hullámsávok között.

Rádióállomások behangolása

Rádióállomás behangolása:

- DAB/FM módban nyomja meg és tartsa lenyomva a **+ TUNING** - gombot.
↳ Az FM-tuner automatikusan behangol egy megfelelő erősséggel fogható állomást.

Rádióállomás manuális behangolása.

- FM/MW módban nyomja meg ismételten a **+ TUNING** - gombot, amíg a vétel optimálissá nem válik.

Rádióállomások önműködő beprogramozása

Megjegyzés

- Beprogramozhat 5 előre beállított FM- és 5 előre beállított MW-rádióállomást.

- 1 A rádió bekapcsolásához nyomja meg ismét a \odot gombot.
- 2 FM/MW/LW üzemmódban nyomja meg és tartsa lenyomva 2 másodpercig a **SCAN/PROG** gombot.
↳ A készülék a vétel erőssége szerint programozza be a fogható állomásokat.

Rádióállomások manuális beprogramozása

Megjegyzés

- Beprogramozhat 5 előre beállított FM- és 5 előre beállított MW-rádióállomást.

- 1 A rádió bekapcsolásához nyomja meg ismét a \odot gombot.
- 2 FM/MW módban a **+ TUNING** - gomb ismételt megnyomásával hangolhat be egy rádióállomást.
- 3 Nyomja meg és tartsa nyomva a kívánt számot (1 -5) a megfelelő számhoz tartozó rádióadó mentéséhez.
- 4 További állomások beprogramozásához ismétlje meg az 2 - 3. lépést.

A fenti 3. lépésben a rádióállomások beprogramozása a következő módon is történhet:

- 1 Nyomja le a **SCAN/PROG** gombot a párosítási üzemmódba lépéshez.
- 2 Nyomja meg többször a **+ TUNING** - gombot egy előre beállított szám kiválasztásához, majd nyomja meg a **SCAN/PROG** gombot a jóváhagyáshoz és mentse el az állomást a megfelelő szám alatt.
- 3 További állomások beprogramozásához ismétlje meg az 1 - 2. lépést.

Tanács

- Egy beprogramozott állomás törléséhez tároljon másik állomást a helyére.

Tárolt rádióállomás kiválasztása


- 1 A rádió bekapcsolásához nyomja meg ismét a Φ gombot.
- 2 FM/MW/LW üzemmódban nyomja meg az **1 - 5** gombot egy tárolt rádióállomás kiválasztásához.

5 Egyéb jellemzők

A hangerőszint beállítása

- Lejátszás közben a **VOL** gombelforgatásával növelheti/csökkentheti a hangerőt.

Fejhallgató használata

- Csatlakoztasson fejhallgatót (nem tartozék) az egység  aljzatába.

6 Termékadatok



Megjegyzés

- A termékinformáció előzetes bejelentés nélkül módosítható.

Teljesítményfelvétel készületi üzemmódban	< 1 W
--	-------

Méreték

- Főegység (Sz x Ma x Mé)	138,5 x 186 x 79 mm
------------------------------	------------------------

Tömeg (főegység, csomagolás nélkül)	0,57 kg
--	---------

Tuner

Hangolási tartomány	FM: 87,50 - 108,00 MHz
---------------------	------------------------

	MW: 531 - 1602 kHz
--	--------------------

Lépésköz	FM: 50 KHz; MW: 9 kHz
----------	-----------------------

Érzékenység:

- Monó, 26 dB H/Z arány	FM: < 22 dBf; MW: 3250 uV/m
----------------------------	--------------------------------

- Sztereó, 46 dB H/Z arány	FM: > 43 dBf
-------------------------------	--------------

Keresési érzékenység	FM: > 28 dBf; MW: 6000 uV/m
----------------------	--------------------------------

Teljes harmonikus torzítás	FM: < 3%; MW: < 3%
-------------------------------	--------------------

Jel-zaj arány	FM: > 55 dB; MW: > 40 dB
---------------	-----------------------------

Általános információk

Tápfeszültség	EML412511VD; BE: 220 V~240 V 50 Hz/60 Hz; KI AC 5 V ~ 1 A
---------------	--

Akkumulátor	6 V, 4x1,5 V méret „C”/R14/ UM2 CELLÁS
-------------	--

Névleges kimenő teljesítmény	1,2 W
---------------------------------	-------

Teljesítményfelvétel	< 5 W
----------------------	-------

7 Hibakeresés



Figyelem

- A készülék borítását megbontani tilos.

Ne próbálja önállóan javítani a készüléket, mert ezzel a garancia érvényét veszíti.

Ha a készülék használata során problémákba ütközik, nézze át az alábbi pontokat, mielőtt szakemberhez fordulna. Ha a probléma továbbra is fennáll, látogasson el a Philips weboldalára (www.philips.com/welcome) Amikor felveszi a kapcsolatot a Philips képviseletével, tartózkodjon a készülék közelében, és készítse elő a készülék típus- és sorozatszámát.

Nincs áram

- Ellenőrizze, hogy a hálózati kábel megfelelően csatlakozik-e.
- Ellenőrizze, hogy van-e feszültség a hálózati csatlakozójzatban.
- Ellenőrizze, hogy az akkumulátorok behelyezése megfelelő-e.
- Ellenőrizze, hogy az akkumulátorok nincsenek-e lemerülve.

Nincs hang

- Állítsa be a hangerőszintet.
- A fejhallgató lecsatlakoztatása

Órabeállítás törlése

- Cserélje ki az elemeket.
- Megszakadt a tápellátás, vagy ki lett húzva a tápkábel.
- Óra visszaállítása

Az egység nem reagál

- Helyezze be újra az elemeket, és kapcsolja be újra a készüléket.
- Húzza ki, majd csatlakoztassa újra a hálózati csatlakozódugót, majd kapcsolja be ismét a rendszert.

Rossz minőségű rádióvétel

- Növelje a távolságot az egység és a TV vagy más sugárzó források között.
- Húzza ki teljesen az antennát.
- Állítson az antenna helyzetén.



Copyright © 2014 Gibson Innovations Limited. Revised Edition © 2017

This product has been manufactured by, and is sold under the responsibility of Gibson Innovations Ltd., and Gibson Innovations Ltd. is the warrantor in relation to this product.

Philips and the Philips Shield Emblem are registered trademarks of Koninklijke Philips N.V. and are used under license.

AE2600_UM_12_V4.0

