

Alati seal, et teid aidata

Registreerige oma toode ja saage abi aadressilt
www.philips.com/support

Küsimus?
Kontakteeruge
Philipsiga

AE2600B/12
Kaasaskantav
raadio



Eestikeelne kasutusjuhend

PHILIPS

Sisukord

1. Oluline	4
Ohutus	4
Märkus	5
2. Teie raadio	6
Mis kuulub varustusse?	6
Tutvustus	6
Ülevaade peaseadmest	7
3. Alustamine	8
Ühendamine vooluvõrku	8
Kellaaja seadistamine	9
Sisse lülitamine	9
4. Raadio kuulamine	10
FM/MW laineala valimine	10
Häälestumine raadiojaamale	10
Raadiojaamade automaatne salvestamine	10
Raadiojaamade manuaalne salvestamine	10
Salvestatud raadiojaama valimine	10
5. Teised funktsioonid	11
Helitugevuse reguleerimine	11
Kuulamine kõrvaklappidega	11
6. Toote informatsioon	12
Raadio	12
Üldine informatsioon	12
7. Probleemide lahendamine	13

1. Oluline

Ohutus

- Veenduge, et seadme ümber on ventilatsiooniks piisavalt vaba ruumi.
- Kasutage ainult tootja poolt ettenähtud lisatarvikuid.
- Patareide kasutamise HOIATUS - selleks, et vältida patareide lekkimist, mis võib põhjustada vigastusi inimestele, kahjustada vara või kahjustada seadet:
 - Paigaldage patareid õigesti, jälgige seadme märgitud + ja - märkeid.
 - Ärge kasutage samaaegselt erinevat tüüpi patareisid (vanu ja uusi või süsinik ja leeliseline jne.).
 - Eemaldage patareid, kui seadet ei kasutata pikemat aega.
 - Patareisid ei tohi jätta liigse kuumuse kätte nagu päikesevalgus, leegid vms.
- Kasutage ainult selles kasutusjuhendis nimetatud voolutarvikuid.
- Ärge tilgutage ega pritsige seadmele vedelikke.
- Ärge asetage seadmele ohuallikaid (nt. vedelikuga täidetud objekte, süüdatud küünlaid).
- Kohtades, kus seadme lahti ühendamiseks on kasutatud voolujuhet või pikendusjuhet, peab see jääma vabalt ligipääsetavateks.

Kuulamisohutus

Pikaajaline kuulamine suurel helitugevusel võib kuulmist kahjustada.



Hoiatus

- Kuulmiskahjustuste vältimiseks ärge kuulake mängijat pikka aega kõrgel helitugevusel. Seadke helitugevus ohutule tasemele.

Kõrvaklappide maksimaalne välajundipinge ei ole suurem kui 150 mV.

Kuulake mõõdukal helitugevusel:

- Kõrvaklappide kasutamine kõrgel helitugevusel võib kahjustada teie kuulmist. See seade võib toota heli deetsibellide vahemikus, mis võib põhjustada kuulmise kadumist tavalisel inimesel, isegi kui kuulatakse vähem kui minut aega. Kõrgemaid deetsibellide vahemikke pakutakse neile, kes on juba kogenud mõningast kuulmise kadumist.
- Heli võib olla petlik. Aja möödudes kuulmise mugavustsoon kohaneb väljema helitugevusega. Seega, pärast pikemaajalist kuulamist võib normaalsena tunduv helitugevus olla liiga valju ja kahjulik kuulmisele. Selle vastu kaitsmiseks seadke helitugevus ohutule tasemele enne kuulmise kohanemist ja jätke sinna.

Ohutu helitugevuse leidmine:

- Seadke helitugevus madalale tasemele.
- Suurendage aeglaselt helitugevust, kuni kuulete seda mugavalt ja selgelt, ilma mürata.

Kuulake mõistliku aja jooksul:

- Pikaajaline heli kuulamine, isegi tavalisel ohutul tasemel, võib samuti põhjustada kuulmise kadumist.
- Kasutage seadet mõistlikult ja pidage vajalikke pause.

Tagage järgmiste juhiste järgimine kõrvaklappide kasutamisel:

- Kuulake mõistlikul tugevusel mõistliku aja jooksul.
- Olge hoolikas, et mitte reguleerida helitugevust, kui kuulmine kohaneb.
- Ärge keerake helitugevust valjuks nii, et te ei kuule, mis ümberringi toimub.
- Olge ettevaatlik või katkestage ajutiselt kasutamine potentsiaalselt ohtlikes olukordades.

Väljund kõrvaklappidest on madalama prioriteediga kui väljund kõlaritest ning see on lihtsalt lisavõimalus.

Märkus

Kõik muudatused või modifikatsioonid, mis ei ole selgesõnaliselt WOOX Innovations poolt kinnitatud, võivad tühistada kasutaja õiguse seadme kasutamiseks.

Märkus Euroopa Liidu jaoks



Käesolevaga kinnitab WOOX Innovations, et see toode on vastavuses direktiivi 1999/5/EK oluliste nõuetega ja teiste tähtsate tingimustega.

Vana toote hävitamine



Teie seade koosneb kõrgevaliteedilistest materjalidest ja osadest, mida on võimalik taaskasutada ja ümber töödelda.



See tähis näitab, et seade vastab Euroopa direktiivile 2012/19/EL.

Palun tutvuge kohalike nõuete ja võimalustega vanade elektri- ja elektroonikaseadmete ümbertöötlemise kohta.

Käituge vastavalt kohalikele reeglitele ning ärge visake oma vana toodet ära tavalise majapidamisprügi hulgas. Korrektne seadmete hävitamine aitab vältida kahju keskkonnale ja inimestevisele.

Teise klassi seadme sümbol



See sümbol tähendab, et teie seadmel on topeltisolatsioon.

Keskkonnaalane informatsioon

Selle seadme puhul ei ole kasutatud üleliigset pakkematerjali. Pakendit on lihtne eraldada kolmeks erinevaks materjaliks: kartong (karp), polüstüreenplast (puhver), polüetüleen (kotike, kaitsev vahtplast).

Teie seade sisaldab materjale, mida on võimalik ümber töödelda ja korduvalt kasutada, kui seade on lahti võetud selleks liitsentseeritud ettevõttes. Pakkematerjalide, vanade patareide ning seadmete hävitamisel järgige palun kohalikke eeskirju.



Märkus

- Seadme tüübiplaat asub seadme all.

2. Teie kaasaskantav raadio

Õnnitleme teid ostu puhul ning tere tulemast Philipsi kasutajaks!

Et täielikult osa saada Philipsi poolt pakutavatest võimalustest, siis registreerige oma toode aadressil www.philips.com/welcome.

Mis kuulub varustusse?

Kontrollige üle ja tuvastage, kas varustusega on kaasas järgmised asjad:

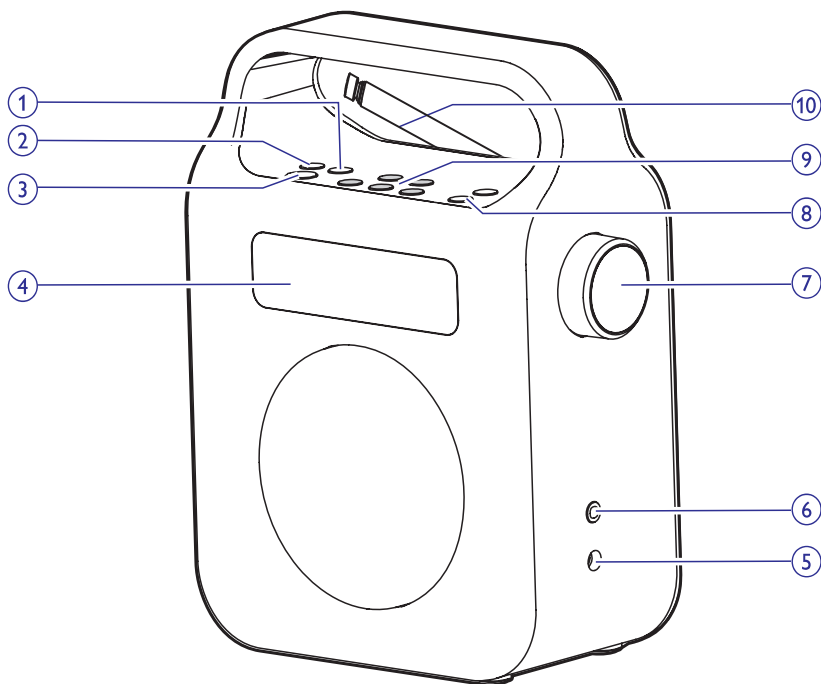
- Peaseade
- Voolujuhe
- Trükitud materjalid

Tutvustus

Selle seadmega on teil võimalik:

- teada kellaega;
- kuulata FM/MW raadiojaamu.

Ülevaade peaseadmest



1. SCAN/PROG

- Siseneb programmeerimise režiimi.
- Skaneerib ja salvestab raadiojaamad automaatselt.
- Puhkerežiimis võimaldab kellaega seadistada.

2. BAND

- Valib raadio laineala: FM või MW.

3.

- Lülitab raadio sisse või puhkerežiimi.

4. Ekraanipaneel

- Kuvab kellaega/raadio informatsiooni.

5. AC IN

- Voolupes.

6.

- Kõrvklappide pesa.

7. VOLUME +/--nupp

- Helitugevuse reguleerimise nupp.

8. + TUNING -

- Häälestub raadiojaamale.
- Reguleerib tunni-/minutinäitu.

9. Numbriklahvid 1-5

- Raadiojaama määramine või salvestatud raadiojaama valimine.

10. Antenn

- Parandab raadiovastuvõttu.

3. Alustamine



Hoiatus

- Seadme käsitlemine teisiti, kui siin ette nähtud, võib põhjustada ohtlikku kiirgust või teisi ohtlikke käitlusi.
- Järgige kasutusjuhendis olevaid juhendeid järjekorras.

Ühendamine vooluvõrku

See seade töötab nii vooluvõrku ühendatuna kui ka patareide peal.

Patareide eluiga (umbkaudsed tunnid)

R14 (suurus C) 38

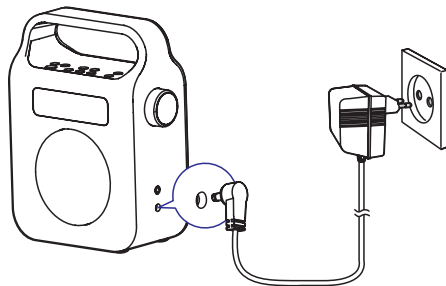
Valik 1: vooluvõrku ühendatud



Hoiatus

- Risk kahjustada toodet! Veenduge, et vooluvõrgu pinge on võrdne pingega, mis on märgitud seadme taha või alla.
- Elektrilöögi saamise oht! Kui te eemaldate seadme vooluvõrgust, tõmmake alati pistikust. Ärge kunagi tõmmake juhtmest.

- Ühendage voolujuhe:
 - peaseadme taga asuva **AC IN** pesaga.
 - seinakontaktiga.



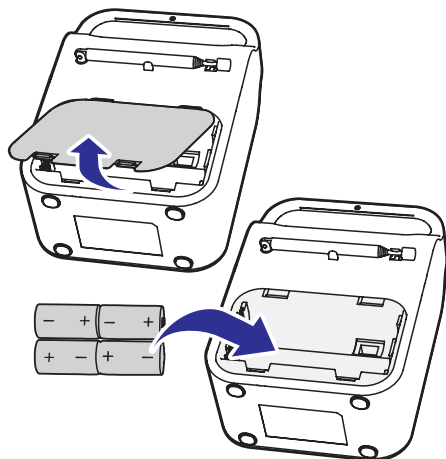
Patareide paigaldamine



Hoiatus

- Plahvatusoht! Patareid ei tohi jätta liigse kuumuse kätte nagu päikesevalgus, leegid või sarnane. Ärge kunagi visake patareid tulle.
- Oht seadet kahjustada! Eemaldage patareid, kui seadet ei kasutata pikema ajaperioodi jooksul.
- Patareid sisaldavad keemilisi koostisosi, seega neid tuleb korrektselt hävitada.

1. Avage patareisahtel.
2. Sisestage 4 x 1,5 V R14/C CELL/UM2 patareid (ei kuulu varustusse) õigete polaarsustega (+/-) nagu märgitud.
3. Sulgege patareisahtel.







Nõuanne

- Kui peaseade töötab patareide peal, lülitub taustavalgus pärast igat toimingut automaatselt viieks sekundiks sisse.

Kellaaja seadistamine


1. Vajutage ja hoidke puhkerežiimis kaks sekundit all nuppu **SCAN/PROG**.
↳ [24H] või [12H] hakkab vilkuma.
2. Vajutage nupule **+TUNING-**, et määrata kellaaja formaat ning vajutage seejärel kinnitamiseks nupule **SCAN/PROG**.
↳ Tunninäit hakkab vilkuma.
3. Vajutage nupule **+TUNING-**, et määrata tunnid ja vajutage kinnitamiseks nupule **SCAN/PROG**.
↳ Minutinäit hakkab vilkuma.
4. Vajutage nupule **+TUNING-**, et määrata minutid ja vajutage kellaaja seadistuse kinnitamiseks nupule **SCAN/PROG**.

Sisse lülitamine

- Raadio sisse lülitamiseks vajutage nupule .
↳ Seade lülitub sisse viimasena valitud allikale.
- Raadio puhkerežiimi lülitamiseks vajutage uuesti nupule .
↳ Ekraanipaneelil kuvatakse kellaega (kui see on seadistatud).

4. Raadio kuulamine

FM/MW laineala valimine

1. Vajutage nupule , et raadio sisse lülitada.
2. Vajutage nupule **BAND**, et valida FM või MW laineala.

Häälestumine raadiojaamale

Raadiojaamale häälestumiseks:

- Vajutage ja hoidke FM/MW režiimis all nuppu **+TUNING-**.
 - ↳ Raadio häälestub automaatselt tugevaima signaaliga raadiojaamale.

Raadiojaamale manuaalseks häälestumiseks:


- Vajutage FM/MW režiimis korduvalt nupule **+TUNING-**, kuni leiате parima signaali.

Raadiojaamade automaatne salvestamine



Märkus

- Teil on võimalik programmeerida maksimaalselt 5 FM-raadiojaama ja 5 MW-raadiojaama.


1. Vajutage nupule , et raadio sisse lülitada.
2. Vajutage ja hoidke FM/MW režiimis 2 sekundit all nuppu **SCAN/PROG**.
 - ↳ Kõik saadavalolevad raadiojaamad programmeeritakse laineala vastuvõtu tugevuse järgi.
 - ↳ Esimesena salvestatud raadiojaama hakatakse automaatselt mängima.

Raadiojaamade manuaalne salvestamine



Märkus

- Teil on võimalik programmeerida maksimaalselt 5 FM-raadiojaama ja 5 MW-raadiojaama.

1. Vajutage nupule , et raadio sisse lülitada.
2. Vajutage FM/MW režiimis korduvalt nupule **+TUNING-**, et häälestuda raadiojaamale.
3. Vajutage ja hoidke all numbriklahvi (1-5), et salvestada raadiojaam vastava numbri alla.
4. Korra ke samme 2 - 3, et salvestada rohkem raadiojaamu.

Üleval oleva sammu 3 all on teil võimalik salvestada raadiojaamu ka järgneval viisil :


1. Vajutage nupule **SCAN/PROG**, et siseneda programmeerimise režiimi.
2. Vajutage korduvalt nupule **+TUNING-**, et valida salvestamiskoha number ning vajutage seejärel nupule **SCAN/PROG**, et kinnitada ja salvestada raadiojaam vastava numbri alla.
3. Korra ke samme 1 - 2, et salvestada rohkem raadiojaamu.



Nõuanne

- Vana raadiojaama üle kirjutamiseks salvestage uus raadiojaam sama koha peale.

Salvestatud raadiojaama valimine

1. Vajutage nupule , et raadio sisse lülitada.
2. Vajutage FM/MW režiimis nupule **1-5**, et valida salvestatud raadiojaama number.

5. Teised funktsioonid

Helitugevuse reguleerimine

Keerake taasesitamise ajal **VOL** nuppu, et helitugevust suurendada/vähendada.

Kuulamine kõrvaklappidega

Sisestage kõrvaklappide (ei kuulu varustusse) juhe raadio  pessa.

6. Toote informatsioon



Märkus

- Seadme tehniline informatsioon võib ilma ette teatamata muutuda.

Raadio

Lainepikkuste vahemik FM: 87,5 – 108 MHz
MW: 531 – 1602 kHz

Kanalisamm 50 KHz (FM);
9 KHz (MW)

Tundlikkus

- Mono, 26 dB FM: < 22 dBf,
signaali/müra suhe MW: 3250uV/m
- Stereo, 46 dB FM: > 43 dBf
signaali/müra suhe

Otsingu tundlikkus FM: > 28 dBf;
MW: 6000 uV/m

Täielik harmooniline moonutus FM: <3%; MW: <3%

Signaali ja müra suhe FM: > 55dB;
MW: > 40 dB

Üldine informatsioon

Vooluvarustus EML412511VD
Sisend: 220 ~ 240 V,
50/60 Hz
Väljund: AC 5 V ~ 1 A

Patarei 6V, 4x1,5V suurus
“C”/R14/UM2 cell

Väljundi võimsus 1,2 W

Voolutarbivus töö ajal < 5 W

Voolutarbivus puhkerežiimis < 1 W

Mõõtmed

- Peaseade 138,5 x 186 x 79 mm
(l x k x p)

- Kaal (peaseade, ilma pakkematerjalita) 0,57 kg

7. Probleemide lahendamine



Hoiatus

- Ärge kunagi eemaldage seadme kesta.

Mitte ühelgi tingimusel ei tohi te üritada seadet iseseisvalt parandada, kuna see katkestab garantii.

Vea tekkimisel vaadake üle allpool olevad punktid enne, kui viite seadme parandusse. Kui te ei ole võimeline lahendama tekkinud probleemi neid vihjeid järgides, vaadake Philipsi veebilehte (www.philips.com/welcome). Kui te võtate Philipsiga ühendust, veenduge, et teie seade on lähedal ja et te teate seadme mudelit ja seerianumbrit.

Puudub vool

- Veenduge, et seadme voolujuhe on korralikult ühendatud vooluringiga.
- Veenduge, et vooluringis on elekter olemas.
- Veenduge, et patareid on korrektselt sisestatud.
- Veenduge, et patareid ei oleks tühjad.

Puudub heli

- Reguleerige helitugevust.
- Eemaldage kõrvaklapid seadme küljest.

Kellaaja seadistus on kustunud

- Vahetage patareid välja.
- Voolujuhe on seinast eemaldatud või on toimunud elektrikatkestus.
- Seadistage kellaage uuesti.

Seade ei reageeri

- Võtke patareid välja ja lülitage seade uuesti sisse.
- Eemaldage voolujuhe seinast ja ühendage see uuesti. Lülitage seade seejärel uuesti sisse.

Raadiovastuvõtt on halb

- Liigutage seade televiisorist ning teistest kiirgusallikatest kaugemale.
- Pikendage antenn täielikult.
- Muutke antenni asendit.



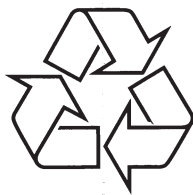
Tehnilised andmed võivad ilma ette teatamata muutuda.

2014 © WOOX Innovations Limited. Kõik õigused kaitstud.

Selle toote tõi turule ning tootis WOOX Innovations Limited või mõni tema tütarettevõtetest, edaspidi selles dokumendis viidatud kui WOOX Innovations. WOOX Innovations on selle toote, millega see kasutusjuhend pakendis kaasas oli, garantiiaandja.

Philips ja Philipsi kilp on äriühingule Koninklijke Philips N.V. kuuluvad registreeritud kaubamärgid.

AE2600_UM_12_V1.0



Külastage Philipsit internetis:
<http://www.philips.com>