

# Altid klar til at hjælpe

Registrer dit produkt, og få support på  
[www.philips.com/support](http://www.philips.com/support)



AE2600



## Brugervejledning

**PHILIPS**



# Indholdsfortegnelse

---

<b>1</b>	<b>Vigtigt</b>	<b>2</b>
	Sikkerhed	2
	Meddelelse	3

---

<b>2</b>	<b>Din bærbare radio</b>	<b>4</b>
	Hvad er der i kassen	4
	Indledning	4
	Oversigt over hovedenheden	5

---

<b>3</b>	<b>Kom godt i gang</b>	<b>6</b>
	Tilslut strømmen	6
	Indstilling af ur	7
	Tænd	7

---

<b>4</b>	<b>Lyt til radio</b>	<b>8</b>
	Vælg FM/MW-bånd	8
	Find en radiostation.	8
	Programmer radiostationer automatisk	8
	Programmer radiostationer manuelt	8
	Vælg en forudindstillet radiostation	8

---

<b>5</b>	<b>Andre funktioner</b>	<b>9</b>
	Lydstyrkeregulering	9
	Sådan lytter du gennem hovedtelefonerne	9

---

<b>6</b>	<b>Produktinformation</b>	<b>10</b>
	Tuner	10
	Generelle oplysninger	10

---

<b>7</b>	<b>Fejlfinding</b>	<b>11</b>
----------	--------------------	-----------

# 1 Vigtigt

## Sikkerhed

- Sørg for, at der er nok friplads rundt om produktet til ventilation.
- Brug kun tilbehør eller ekstraudstyr, der er godkendt af producenten.
- **FORSIGTIG** vedr. brug af batterier – sådan forebygger du batterilækage, der kan forårsage personskade, tingskade eller produktskade:
  - Isæt batterierne korrekt, og sørg for, at + og - vender, som det er vist på produktet.
  - Bland ikke batterier (gamle og nye eller brunstens- og alkalinebatterier osv.).
  - Tag batterierne ud, hvis produktet ikke skal bruges i længere tid.
  - Batterierne må ikke udsættes for ekstrem varme som solskin, ild eller lignende.
- Brug kun strømforsyninger, der er anført i brugervejledningen.
- Produktet må ikke udsættes for dryp eller sprøjt.
- Placer aldrig farlige genstande på produktet (f.eks. væskefyldte genstande eller tændte lys).
- Hvis netstikket eller et apparatstik bruges til at afbryde enheden, skal disse kunne betjenes nemt.

## Høresikkerhed



### Advarsel

- Undgå eventuel høreskade ved ikke at lytte ved høj lydstyrke i længere perioder.

### Den maksimale udgangsspænding for hovedtelefonerne er 150 mV.

#### Lyt ved moderat lydstyrke.

- Brug af hovedtelefoner ved høj lydstyrke kan give høreskader. Dette produkt kan frembringe lyd med så høje decibelværdier, at det kan forårsage høreskader for en normalt hørende person, også selv om det kun foregår i mindre end et minut. De høje decibelværdier har til formål at imødekomme de personer, der allerede lider af nedsat hørelse.
- Lyd kan snyde. Efter et stykke tid vil dine ører vænne sig til høj lyd og tilpasse sig en mere kraftig lydstyrke. Så det, der efter længere tids lytning forekommer normalt, kan faktisk være meget højt og skadeligt for hørelsen. For at sikre dig imod dette skal du indstille lydstyrken på et sikkert niveau, før din hørelse vænner sig til niveauet, og undlade at skrue op.

#### Sådan indstilles lydstyrken til et fornuftigt niveau:

- Indstil lydstyrken til et lavt niveau.
- Øg langsomt lydstyrken, indtil du kan høre lyden klart og behageligt uden forvrængning.

## Undlad at lytte i for lange perioder ad gangen:

- For lang tids udsættelse for lydpåvirkning, selv ved et fornuftigt niveau, kan også forårsage hørenedsættelse.
- Sørg for, at du anvender apparatet med måde, og hold passende pauser.

## Overhold følgende retningslinjer, når du anvender dine hovedtelefoner.

- Lyt ved en fornuftig lydstyrke i kortere tidsrum.
- Vær omhyggelig med ikke at justere på lydstyrken undervejs, efterhånden som din hørelse tilpasser sig lydniveauet.
- Undlad at skrue så højt op for lyden, at du ikke kan høre, hvad der foregår omkring dig.
- Du bør være ekstra forsigtig eller slukke midlertidigt i potentielt farlige situationer. Brug ikke hovedtelefoner under kørsel af et motoriseret køretøj, på cykel, på skateboard etc. Det kan skabe en farlig trafiksituation, og mange steder er det ulovligt.

Lyden fra hovedtelefonerne har en lavere prioritet end lyden fra højttalerne og er derfor kun en ekstra funktion.

## Meddelelse

Enhver ændring af dette apparat, som ikke er godkendt af Gibson Innovations, kan annullere brugerens ret til at betjene dette udstyr.

## Bemærkning til brugere i EU

Herved erklærer Gibson Innovations, at dette produkt overholder de væsentlige krav og andre relevante bestemmelser i direktivet 2014/53/EU. Du kan læse overensstemmelseserklæringen på [www.philips.com/support](http://www.philips.com/support).

## Bortskaffelse af udtjente produkter



Dit produkt er udviklet og fremstillet med materialer og komponenter af høj kvalitet, som kan genbruges.



Dette symbol på et produkt betyder, at produktet er omfattet af EU-direktivet 2012/19/EU. Undersøg reglerne for dit lokale indsamlingssystem for elektriske og elektroniske produkter. Følg lokale regler, og bortskaf aldrig produktet med almindeligt husholdningsaffald. Korrekt bortskaffelse af udtjente produkter hjælper dig med at forhindre negativ påvirkning af miljøet og menneskers helbred.

## Klasse II-udstyrssymbol



Dette symbol indikerer, at enheden er dobbeltisoleret.

## Miljøoplysninger

Al unødvendig emballage er udeladt. Emballagen er forenklet og består af tre materialer: Pap (kasse), polystyrenskum (buffer) og polyethylen (poser, beskyttende skumfolie).

Systemet består af materiale, der kan genbruges, hvis det adskilles af et specialfirma. Overhold de lokale regler angående udsmidning af emballage, opbrugte batterier og gammelt udstyr.



### Bemærk

- Identifikationspladen findes i bunden af apparatet.

## 2 Din bærbare radio

Tillykke med dit køb, og velkommen til Philips!  
Hvis du vil have fuldt udbytte af den support, som Philips tilbyder, kan du registrere dit produkt på [www.philips.com/welcome](http://www.philips.com/welcome).

---

### Hvad er der i kassen

Kontroller og identificer indholdet af pakken:

- Hovedenhed
- Strømadapter
- Trykte materialer

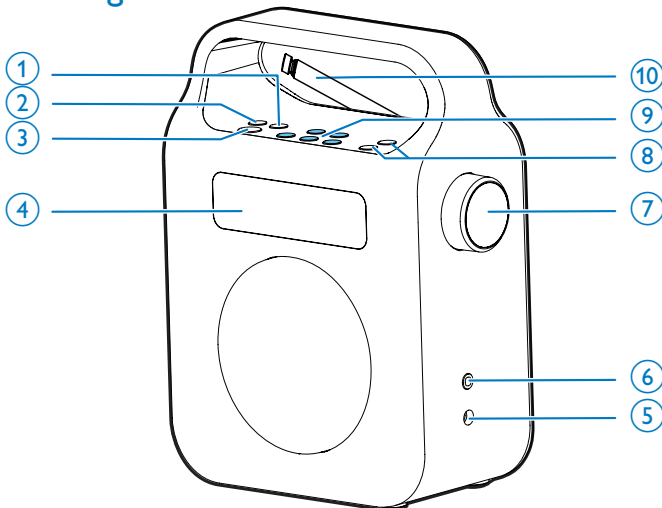
---

### Indledning

Med denne enhed kan du:

- holde styr på tiden;
- lytte til FM/MW-stationer.

## Oversigt over hovedenheden



### ① SCAN/PROG

- Åbn programmeringstilstand.
- Scan og gem radiostationer automatisk.
- Indstil klokkeslæt i standbytilstand.

### ② BAND

- Vælg et tunerbånd: FM eller MW.

### ③

- Tænd for radioen, eller skift til standbytilstand.

### ④ Skærmpanel

- Vis oplysninger om klokkeslæt/radio.

### ⑤ AC IN

- Stikkontakt.

### ⑥

- Hovedtelefonstik.

### ⑦ VOLUME +/--knap

- Juster lydstyrken.

### ⑧ + TUNING -

- Find en radiostation.
- Indstil time-/minuttal.

### ⑨ Numeriske taster 1 til 5

- Indstil eller vælg en forudindstillet radiostation.

### ⑩ Antenne

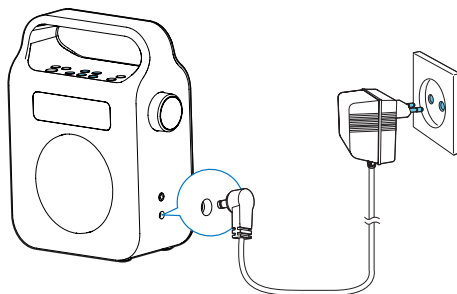
- Forbedr radiomodtagelsen.

# 3 Kom godt i gang

## ! Advarsel

- Benyttes betjening og indstillinger på anden måde end anvist i denne brugsvejledning, er der risiko for, at du udsætter dig for farlig bestråling og andre risici.

Følg altid instruktionerne i dette afsnit i den angivne rækkefølge.



## Tilslut strømmen

Du kan enten bruge denne radio med strøm fra lysnettet eller fra batterier:

**Batterilevetid** (ca. timer)

R14 (størrelse C) 38

## Mulighed 1: Strøm fra lysnettet

### ! Advarsel

- Risiko for produktskade! Kontroller, at forsyningsspændingen svarer til den spænding, der er trykt på undersiden af enheden.
- Risiko for elektrisk stød! Tag altid stikket ud af kontakten, når netledningen skal frakobles. Hiv aldrig i ledningen.

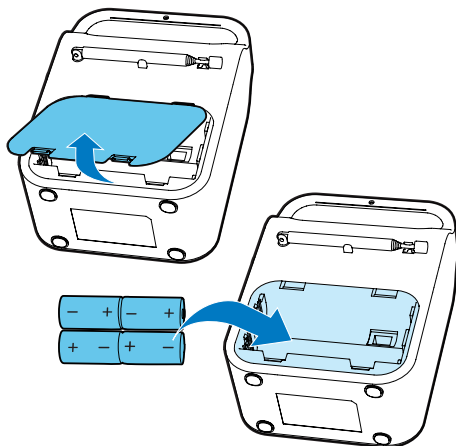
- Tilslut den medfølgende netledning til:
  - **AC IN**-stikket på hovedenhedens bagside.
  - stikkontakten.

## Isæt batterier

### ! Advarsel

- Risiko for eksplosion! Opbevar ikke batterier i nærheden af varmekilder, sollys eller ild. Kast aldrig batterier i ild.
- Risiko for produktskade! Hvis apparatet ikke skal bruges gennem længere tid, skal du fjerne batteriet.
- Batterier indeholder kemiske stoffer, og de skal derfor bortskaffes på forsvarlig vis.

- 1 Åbn batterirummet.
- 2 Isæt 4 x 1,5V R14/C-/UM2-batterier (medfølger ikke) med korrekt polaritet (+/-) som angivet.
- 3 Luk batterirummet.







## Tip

- Når hovedenheden kører på batterier, tændes baggrundsbelysningen i 5 sekunder efter enhver handling.

---

## Indstilling af ur

- 1 I standbytilstand holdes **SCAN/PROG** nede i to sekunder.  
↳ **[24H]** eller **[12H]** begynder at blinke.
- 2 Tryk på **+ TUNING** - for at indstille tidsformatet, og tryk derefter på **SCAN/PROG** for at bekræfte.  
↳ Timecifrene begynder at blinke.
- 3 Tryk på **+ TUNING** - for at indstille timetal, og tryk derefter på **SCAN/PROG** for at bekræfte.  
↳ Minutcifrene begynder at blinke.
- 4 Tryk på **+ TUNING** - for at indstille minuttal, og tryk derefter på **SCAN/PROG** for at bekræfte indstillingen af uret.

---

## Tænd

- Tryk på  $\odot$  for at tænde for radioen.  
↳ Radioen skifter til det senest valgte bånd.
- Tryk på  $\odot$  igen for at sætte radioen i standbytilstand.  
↳ Uret (hvis det er indstillet) vises på panelet.

## 4 Lyt til radio

### Vælg FM/MW-bånd

- 1 Tryk på  $\odot$  for at tænde for radioen.
- 2 Tryk på **BAND** for at vælge FM eller MW.

### Find en radiostation.

#### Sådan finder du en radiostation:

- I FM-/MW-tilstand skal du holde **+ TUNING -** nede.  
↳ Radioen stiller automatisk ind på en station med stærkt signal.

#### Sådan finder du en radiostation manuelt:

- I FM-/MW-tilstand skal du trykke gentagne gange på **+ TUNING -**, indtil du finder den optimale modtagelse.

### Programmer radiostationer automatisk

#### Bemærk

- Du kan højst programmere 5 FM-radiostationer og 5 MW-radiostationer.

- 1 Tryk på  $\odot$  for at tænde for radioen.
- 2 I FM-/MW-tilstand skal du holde **SCAN/PROG** nede i 2 sekunder.  
↳ Alle tilgængelige stationer bliver programmeret i rækkefølge efter bølgebåndsmodtagelsens styrke.  
↳ Den første programmerede radiostation spilles automatisk.

### Programmer radiostationer manuelt

#### Bemærk

- Du kan højst programmere 5 FM-radiostationer og 5 MW-radiostationer.

- 1 Tryk på  $\odot$  for at tænde for radioen.
- 2 I FM-/MW-tilstand skal du trykke gentagne gange på **+ TUNING -** for at stille ind på en radiostation.
- 3 Hold en nummertast (1-5) nede for at gemme radiostationen på det tilsvarende nummer.
- 4 Gentag trin 2-3 for at programmere flere stationer.

#### Under det ovennævnte trin

#### 3 kan du også programmere radiostationer på følgende måde:

- 1 Tryk på **SCAN/PROG** for at aktivere programmeringstilstand.
- 2 Tryk gentagne gange på **+ TUNING -** for at vælge et forudindstillet nummer, og tryk derefter på **SCAN/PROG** for at bekræfte og gemme stationen på det tilsvarende nummer.
- 3 Gentag trin 1-2 for at programmere flere stationer.

#### Tip

- Hvis du vil overskrive en programmeret station, skal du gemme en anden station på dens plads.

### Vælg en forudindstillet radiostation

- 1 Tryk på  $\odot$  for at tænde for radioen.
- 2 I FM-/MW-tilstand skal du trykke på **1-5** for at vælge en forudindstillet radiostation.

# 5 Andre funktioner

---

## Lydstyrkeregulering

- Under afspilning skal du dreje på **VOL**-knappen for at justere basniveauet.

---

## Sådan lytter du gennem hovedtelefonerne

- Tilslut hovedtelefoner (medfølger ikke) til -stikket på enheden.

# 6 Produktinforma- tion

## Bemærk

- Produktoplysninger kan ændres uden varsel.

Mål	
- Hovedenhed (B × H × D)	138,5 × 186 × 79 mm
Vægt (hovedenhed, uden emballage)	0,57 kg

## Tuner

Indstillingsområde FM: 87,50-108,00 MHz

MW: 531-1602 kHz

Indstilling af gitter FM: 50 kHz;  
MW: 9 kHz

Følsomhed FM: < 22 dBf; MW:  
3250 µV/m

– Mono, 26 dB

S/N ratio FM: > 43 dBf

– Stereo, 46

dB S/N ratio

Søgefølsomhed FM: > 28 dBf; MW:  
6000 µV/m

Samlet harmonisk FM: < 3 %; MW: < 3 %  
forvrængning

Signal-/støjforhold FM: > 55 dB;  
MW: > 40 dB

## Generelle oplysninger

Vekselstrøm EML412511VD;  
INDGANG 220 V  
~ 240 V 50 Hz/60  
Hz; UDGANG  
AC 5 V ~ 1 A

Batteri 6 V, 4 × 1,5 V Størrelse  
"C"/R14/UM2 CELL

Faktisk effekt 1,2 W

Strømforbrug  
ved drift < 5 W

Strømforbrug  
ved standby < 1 W

# 7 Fejlfinding



## Advarsel

- Kabinettet bør aldrig tages af apparatet.

Prøv aldrig selv at reparere systemet, da garantien i så fald bortfalder.

Hvis der opstår fejl på apparatet, bør du kontrollere følgende punkter, inden du bestiller reparation. Hvis der fortsat er problemer, skal du gå til Philips websted på [www.philips.com/welcome](http://www.philips.com/welcome). Når du kontakter Philips, skal du sørge for at have apparatet ved hånden, og at modelnummeret og serienummeret er tilgængelige.

### Ingen strøm

- Kontroller, at netledningen er sat rigtigt i.
- Kontroller, at der er strøm i stikkontakten.
- Kontroller, at batterierne er isat korrekt.
- Kontroller, at batterierne ikke er tomme.

### Ingen lyd

- Juster lydstyrken.
- Frakobl hovedtelefonen.

### Urindstilling slettet

- Udskift batterierne.
- Strømmen er blevet afbrudt, eller strømkablet er blevet frakoblet.
- Indstil uret igen.

### Ingen reaktion fra enheden

- Sæt batterierne i igen, og tænd enheden igen.
- Fjern strømkablet, tilslut det igen, og tænd derefter for enheden igen.

### Dårlig radiomodtagelse

- Øg afstanden mellem enheden og dit TV eller andre strålingskilder.
- Træk antennen helt ud.
- Juster placeringen af antennen.



Copyright © 2014 Gibson Innovations Limited. Revised Edition © 2017  
This product has been manufactured by, and is sold under the responsibility of Gibson  
Innovations Ltd., and Gibson Innovations Ltd. is the warrantor in relation to this product.  
Philips and the Philips Shield Emblem are registered trademarks of Koninklijke Philips N.V. and  
are used under license.

AE2600\_UM\_12\_V4.0

