

[www.philips.com/welcome](http://www.philips.com/welcome)

adresinde ürününüzü kaydedin ve destek alın

AD530



---

TR Kullanım kılavuzu

---

**PHILIPS**

# İçindekiler

---

<b>1</b>	<b>Önemli</b>	<b>3</b>
----------	---------------	----------

---

<b>2</b>	<b>Docking Hoparlörünüz</b>	<b>3</b>
	Giriş	3
	Kutunun içindekiler	3
	Ana ünite hakkında genel bilgiler	4

---

<b>3</b>	<b>Başlarken</b>	<b>5</b>
	Gücü bağlama	5

---

<b>4</b>	<b>Oynatın</b>	<b>5</b>
	iPod/iPhone cihazından çalma	5
	Bluetooth cihazından çalma	6
	Harici bir ses cihazından çalma	6
	Ses seviyesi ayarı	7
	Sesi kapatma	7

---

<b>5</b>	<b>Ürün bilgileri</b>	<b>7</b>
	Özellikler	7

---

<b>6</b>	<b>Sorun giderme</b>	<b>8</b>
	Bluetooth cihazı hakkında	8

---

<b>7</b>	<b>Bildirim</b>	<b>9</b>
	Geri dönüşüm	9

# 1 Önemli

- Bu talimatları okuyun.
- Tüm uyanları dikkate alın.
- Tüm talimatları izleyin.
- Bu cihazı suya yakın yerlerde kullanmayın.
- Havalandırma deliklerini kapatmayın. Üreticinin talimatlarına göre kurun.
- Radyatör, kalorifer ızgarası, soba gibi ısı kaynaklarının veya ısı üreten diğer cihazların (amplifikatörler dahil) yanına kurmayın.
- Güç kablosunun, özellikle fişlerde, prizlerde ve cihazdan çıktıkları yerlerde üzerine basılmasını veya sıkışmasını önleyin.
- Yalnızca üretici tarafından belirtilen ek parçalar/aksesuarlar kullanın.
- Gökgürültülü havalarda veya uzun süre kullanılmadığında cihazın fişini çekin.
- Tüm servis işlemleri için yetkili servis personeline başvurun. Güç kaynağı kablosu veya fişinin zarar görmesi, cihaza sıvı dökülmesi veya içine nesne düşmesi, cihazın yağmur veya neme maruz kalması, normal şekilde çalışmaması veya yere düşmesi gibi nedenlerle cihazın zarar görmesi durumunda servis işlemi gerekir.
- Cihazı sıvı damlamasına veya sıçramasına maruz bırakmayın.
- Tehlike kaynaklarını cihazın üzerine koymayın (örn. sıvı dolu nesnelere, yanan mumlar).
- Doğrudan Takılan Adaptör fişinin bağlantı kesme cihazı olarak kullanılması durumunda, bağlantı kesme cihazı hazır durumda tutulmalıdır.

## Uyarı

- Bu ürünün muhafazasını kesinlikle çıkarmayın.
- Bu ürünü hiçbir zaman diğer elektrikli ekipmanların üzerine koymayın.
- Cihazın güç bağlantısını kesebilmek için güç kablosu, fiş veya adaptöre her zaman kolayca erişebileceğinizden emin olun.

# 2 Docking Hoparlörünüz

Bu ürünü satın aldığınız için tebrikler, Philips'e hoş geldiniz! Philips'in sunduğu destekten tam olarak yararlanmak için, ürününüzü [www.philips.com/welcome](http://www.philips.com/welcome) adresinde kaydettirin. Philips ile iletişim kurduğunuzda, cihazın seri ve model numaraları istenir. Model numarası ve seri numarası, cihazın alt kısmındadır. Numaraları buraya yazın:  
Model No. \_\_\_\_\_  
Seri No. \_\_\_\_\_

## Giriş

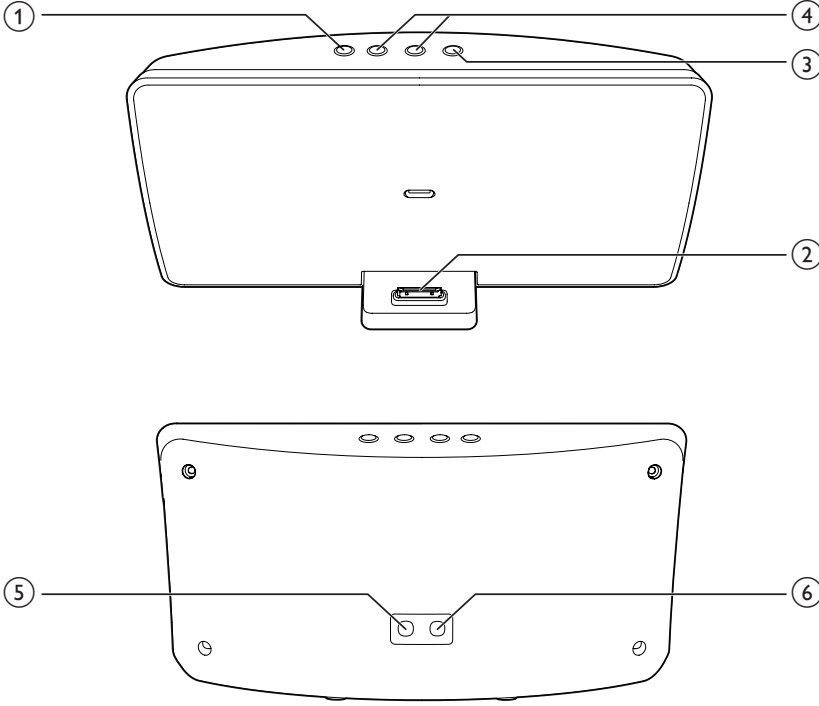
Bu docking hoparlörle iPod/iPhone, Bluetooth cihazları ve diğer harici ses cihazlarından müzik dinleyebilirsiniz.

## Kutunun içindekiler

Ambalaj içeriğini kontrol edin:

- Ana ünite
- AC güç adaptörü
- Hızlı başlangıç kılavuzu
- Güvenlik dosyası

## Ana ünite hakkında genel bilgiler



- ① ✖
  - Sesi kapatır veya açar.
- ② iPod/iPhone için dock
- ③ ✖
  - Bluetooth işlevini etkinleştirir veya devre dışı bırakır.
- ④ + / -
  - Ses seviyesini ayarlar.
- ⑤ MP3-LINK
  - Harici ses cihazı bağlanır.
- ⑥ DC IN
  - Gücü bağlayın.

## 3 Başlarken

Bu bölümdeki talimatları her zaman sırasıyla takip edin.

### Gücü bağlama

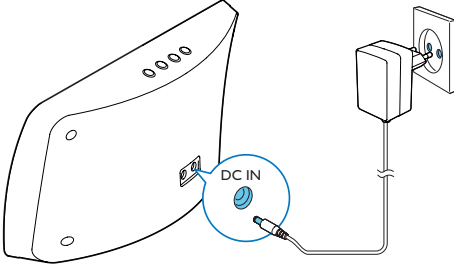


#### Dikkat

- Ürüne hasar verme tehlikesi! Güç kaynağı geriliminin ünitenin altında belirtilen gerilimle eşleştiğinden emin olun.
- Elektrik çarpması tehlikesi! AC adaptörünü çıkarırken her zaman fişi prizden çekin. Kesinlikle kabloyu çekmeyin.

Güç adaptörünü şuraya takın:

- docking hoparlörün arkasındaki **DC IN** soketi.
- duvar prizi.



## 4 Oynatın

### iPod/iPhone cihazından çalma

Bu docking hoparlörü kullanarak iPod/iPhone cihazınızdan müzik dinleyebilirsiniz.

### Uyumlu iPod/iPhone

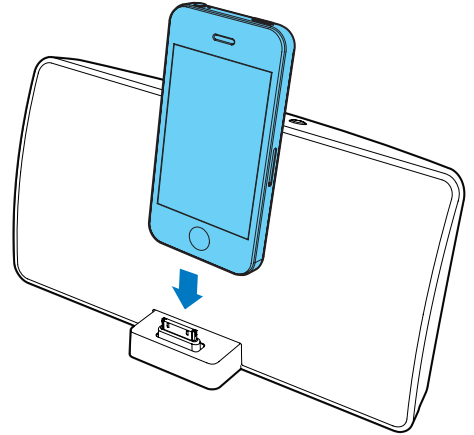
Docking hoparlör aşağıdaki iPod ve iPhone modellerini destekler:

Hedeflenen cihaz.

- iPod touch (1., 2., 3. ve 4. nesil)
- iPod classic
- iPod nano (1., 2., 3., 4., 5. ve 6. nesil)
- iPhone 4S
- iPhone 4
- iPhone 3GS
- iPhone 3G
- iPhone

### iPod/iPhone'u dinleme

- 1 Bağlantı istasyonuna bir iPod/iPhone yerleştirin.
- 2 iPod/iPhone cihazından müzik çalın.



**iPod/iPhone cihazını çıkarmak için:**  
iPod/iPhone cihazını dock'tan çekin.

## iPod/iPhone cihazını şarj etme

Docking hoparlör güce bağlı olduğunda, dock'a yerleştirilen iPod/iPhone cihazı otomatik olarak şarj olmaya başlar.

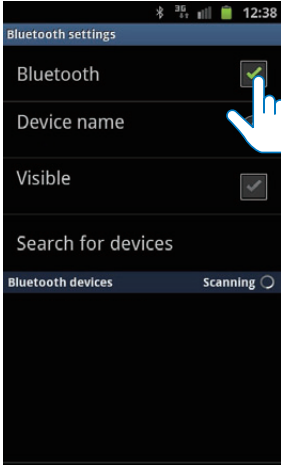
## Bluetooth cihazından çalma

### Bluetooth cihazlarıyla eşleştirme

#### Not

- Bu docking hoparlöre bir Bluetooth cihazı bağlamadan önce cihazın Bluetooth özelliklerini tanıyın.
- Docking sistemi ve eşleştirilen cihazın etkili çalışma aralığı yaklaşık 10 metredir.
- Bu docking hoparlörü parazite neden olabilecek diğer elektronik cihazlardan uzak tutun.

- 1 Bluetooth kaynağını seçmek için **⌘** düğmesine basın.  
↳ Bluetooth düğmesi yanıp söner.
- 2 Cihazınızdaki Bluetooth fonksiyonunu açın.
  - Bluetooth'un etkinleştirilmesi için izlenen yöntem cihazlara göre farklılık gösterebilir.



- 3 Cihazınızla eşleştirilebilecek Bluetooth cihazlarını tarayın.
- 4 Cihazınızda "AD530" görüntülediğinde, bağlantıyı başlatmak için bu öğeyi seçin.  
↳ Çift sinyal sesi duyulur ve bağlantı başarılıysa Bluetooth düğmesi yanıp sönmeyi durdurur.  
↳ Cihazınızda farklı bir Bluetooth simgesi görüntülenir.
- 5 Cihazınızda müzik çalabilirsiniz.  
↳ Müzik, docking hoparlörden gelir.

#### İpucu

- Bluetooth cihazınız daha önce AD530 ile eşleştirildiyse, tek yapmanız gereken Bluetooth menüsünde "AD530" cihazını bulmak ve bağlantıyı onaylamaktır.

### Bluetooth bağlantısını kesmek için:

- Docking hoparlörde **⌘** düğmesine tekrar basın.
- Cihazınızın Bluetooth fonksiyonunu devre dışı bırakın veya cihazı iletişim kapsama alanının dışına çıkarın.

## Harici bir ses cihazından çalma

Bu docking hoparlörle MP3 çalar gibi bir harici cihazdan da müzik dinleyebilirsiniz.

#### Not


- Docking hoparlöre bağlı bir iPod/iPhone olmamalıdır.

- 1 MP3 bağlantı kablosunu (birlikte verilmez) şu noktalara balayın:
  - docking hoparlörün arkasındaki **MP3-LINK** soketi.
  - harici cihazdaki kulaklık soketi.↳ Docking hoparlör otomatik olarak MP3 bağlantı moduna geçer.
- 2 Cihazda müzik çalın (bkz. cihazın kullanım kılavuzu).

## Ses seviyesi ayarı

Oynatma sırasında ses düzeyini ayarlamak için + / - düğmesine basın.

## Sesi kapatma

Çalma sırasında sesi kapamak veya açmak için  düğmesine basın.

# 5 Ürün bilgileri



Not

- Ürün bilgileri, önceden bildirilmeden değiştirilebilir.

## Özellikler

### Amplifikatör

Toplam Çıkış Gücü	4 W / kanal x 2
Sinyal Gürültü Oranı	> 62 dBA
MP3 Link	650 mV RMS

### Bluetooth

Standart	Bluetooth Standart Sürüm 2.1+EDR
Çıkış gücü	0 dBm (Sınıf 2)
Frekans bandı	2.402 ~ 2.480 GHz ISM Bandı
Kapsama alanı	10 m (boş alan)

### Genel bilgiler

AC Gücü	Model: AS110-080- AE130 (Philips); Giriş: 100-240V ~, 50/60Hz, 0,5A; Çıkış: 8 V === 1,3 A
---------	---

### Çalışır Durumdaki Güç

Tüketimi	15 W
----------	------

### Beklemede Güç

Tüketimi	<0,5 W
----------	--------

### Maks. iPod/iPhone için

yük	5 V === 1 A
-----	-------------

### Boyutlar

- Ana Ünite (G x Y x D)	261 x 130 x 103 mm
----------------------------	--------------------

### Ağırlık

- Ana Ünite	0,9 kg
- Paketle Birlikte	1,5 kg

# 6 Sorun giderme



## Uyarı

- Bu cihazın muhafazasını kesinlikle çıkarmayın.

Garantinin geçerliliğini korumak için ürünü kendi olanaklarınızla onarmaya çalışmayın.

Cihazı kullanırken sorun yaşarsanız, servis talep etmeden önce aşağıdaki noktaları kontrol edin. Sorununuz hala çözülmediyse Philips Web sayfasına gidin ([www.philips.com/support](http://www.philips.com/support)). Philips ile iletişime geçerken cihazı yakınızdaki bulundurun ve model numarası ile seri numarasını bildiğinizden emin olun.

### Güç yok

- Ünitenin AC fişinin düzgün takıldığından emin olun.
- AC çıkışında güç olduğundan emin olun.

### Ses yok

- Ses seviyesini ayarlayın.

### Ünite yanıt vermiyor

- AC fişini prizden çıkarıp yeniden takın ve ardından üniteyi tekrar açın.

### Sistemle bağlantı kurulamıyor.

- Cihaz, sistem için gerekli profilleri desteklemiyor.
- Cihazın Bluetooth fonksiyonu etkinleştirilmemiştir. Fonksiyonun nasıl etkinleştirileceğiyle ilgili bilgi için cihazın kullanım kılavuzuna bakın.
- Sistem, eşleştirme modunda değildir.
- Sistem zaten Bluetooth özellikli başka bir cihazla bağlantı kurmuştur. Söz konusu cihazın veya bağlı diğer tüm cihazların bağlantısını kesin ve işlemi tekrar deneyin.

### Eşleştirilen cihaz, sürekli olarak bağlantı kesiyor.

- Bluetooth alımı zayıftır. Cihazı sisteme yaklaşırken veya cihaz ile sistem arasındaki engelleri kaldırın.
- Bazı cihazlarda, Bluetooth bağlantısı güç tasarrufu özelliği gereği otomatik olarak devre dışı kalabilmektedir. Bu, sistemin arızalı olduğunu göstermez.

---

## Bluetooth cihazı hakkında

### Başarılı Bluetooth bağlantısından sonra bile sistemde müzik çalınmıyor.

- Cihaz, sistemle müzik çalmak için kullanılamaz.

### Bluetooth özellikli bir cihazla bağlantı kurulduktan sonra ses kalitesi kötü oluyor.

- Bluetooth alımı zayıftır. Cihazı sisteme yaklaşırken veya cihaz ile sistem arasındaki engelleri kaldırın.



# 7 Bildirim

Cihaz üzerinde yapılan, Philips Consumer Lifestyle tarafından açıkça onaylanmayan her türlü değişiklik, kullanıcının bu cihazı çalıştırma yetkisini geçersiz kılabılır.



"iPod için üretilmiştir" ve "iPhone için üretilmiştir", bir elektronik cihazın özellikle iPod veya iPhone ile bağlantı kurmak için tasarlandığı ve geliştirici tarafından Apple performans standartlarına uygunluğunun onaylandığı anlamına gelir. Apple, cihazın çalışması veya güvenlik ve yasal standartlar ile uyumluluğundan sorumlu değildir. Bu aksesuarın iPod veya iPhone ile kullanılmasının kablolu performansını etkileyebileceğini unutmayın. iPod ve iPhone, Apple Inc.'in ABD'de tescilli olan ticari markalarıdır; tescilli ticari markasıdır.

# CE 2150

Bu ürün, Avrupa Birliği radyo parazit gereksinimlerine uygundur.

## Geri dönüşüm



Ürününüz, geri dönüşüme tabi tutulabilen ve yeniden kullanılabilen, yüksek kalitede malzeme ve parçalardan tasarlanmış ve üretilmiştir. Üzerinde çarpı işaretli tekerlekli çöp kutusu işaretli etiket bulunması, söz konusu ürünün 2002/96/EC sayılı Avrupa Yönergesi kapsamında olduğu anlamına gelir.



Bu ürünü kesinlikle diğer evsel atıklarla birlikte atmayın. Lütfen, elektrikli ve elektronik ürünlerin ayrı toplanması ile ilgili yerel kurallar hakkında bilgi edinin. Eskiyen ürününüzün atık işlemlerinin doğru biçimde gerçekleştirilmesi, çevre ve insan sağlığı üzerinde olumsuz etkilere yol açılmasını önlemeye yardımcı olur.

### Çevresel bilgiler

Gereksiz tüm ambalaj malzemeleri çıkarılmıştır. Ambalajı üç malzemeye kolayca ayrılabilir şekilde yapmaya çalıştık: karton (kutu), polistiren köpük (tampon) ve polietilen (torbalar, koruyucu köpük tabakası.)

Sisteminiz, uzman bir firma tarafından parçalanması halinde geri dönüştürülebilir ve kullanılabilir malzemelerden oluşmaktadır. Lütfen ambalaj malzemelerinin, tükenen pillerin ve eski donanımın atılmasında yerel yönetmeliklere uygun hareket edin.



### Not

- Tip plakası, cihazı alt kısmında bulunur.



Specifications are subject to change without notice  
© 2012 Koninklijke Philips Electronics N.V.  
All rights reserved.

AD530\_12\_UM\_V1.0

