

Registrera din produkt och få support på

www.philips.com/welcome

AD530



SV Användarhandbok

PHILIPS

Innehållsförteckning

| | |
|-------------------|----------|
| 1 Viktigt! | 3 |
|-------------------|----------|

| | |
|---------------------------------|----------|
| 2 Din dockningshögtalare | 3 |
| Introduktion | 3 |
| Förpackningens innehåll | 3 |
| Översikt över huvudenheten | 4 |

| | |
|----------------------|----------|
| 3 Komma igång | 5 |
| Ansluta strömmen | 5 |

| | |
|------------------------------------|----------|
| 4 Uppspelning | 5 |
| Spela upp från iPod/iPhone | 5 |
| Spela upp från Bluetooth-enhet | 6 |
| Spela upp från en extern ljudenhet | 6 |
| Justera volymen | 7 |
| Ljud av | 7 |

| | |
|-----------------------------|----------|
| 5 Produktinformation | 7 |
| Specifikationer | 7 |

| | |
|----------------------|----------|
| 6 Felsökning | 8 |
| Om Bluetooth-enheten | 8 |

| | |
|---------------|----------|
| 7 Obs! | 9 |
| Återvinning | 9 |

1 Viktigt!

- Läs de här instruktionerna.
- Läs och ta till dig varningstexten.
- Följ samtliga instruktioner.
- Använd inte apparaten i närheten av vatten.
- Blockera inte ventilationsöppningar.
Installera apparaten i enlighet med tillverkarens instruktioner.
- Installera den inte i närheten av någon värmekälla, som element, varmluftsintag, spis eller annan utrustning som avger värme (inklusive förstärkare).
- Skydda elkabeln så att den inte blir trampad på eller kommer i kläm, särskilt intill kontakter, extrauttag och precis vid apparathöljet.
- Använd endast kringutrustning och tillbehör som är godkända av leverantören.
- Dra ur kontakten till apparaten vid åskväder samt när den inte ska användas på länge.
- Överlåt allt underhåll till kvalificerad servicepersonal. Service är nödvändig när apparaten har skadats på något sätt, till exempel om en elkabel eller kontakt är skadad, vätska eller främmande föremål har kommit in i apparaten, apparaten har utsatts för regn eller fukt, inte fungerar som den ska eller om den har fallit i golvet.
- Apparaten får inte utsättas för vattendroppar eller vattenstrålar.
- Placera inga potentiellt skadliga föremål på enheten (t.ex. vattenfyllda kärl eller levande ljus).
- Om adaptern används som frånkopplingsenhet ska den vara lätt att komma åt.



Varning

- Ta aldrig bort höljet från apparaten.
- Placera aldrig produkten ovanpå någon annan elektrisk utrustning.
- Se till att du alltid har nätsladden, kontakten och adaptern lättillgängliga så att du kan koppla bort apparaten från eluttaget.

2 Din dockningshögtalare

Gratulerar till din nya produkt och välkommen till Philips! Genom att registrera din produkt på www.philips.com/welcome kan du dra nytta av Philips support.

Om du kontaktar Philips behöver du ange modell- och serienumret till apparaten. Modell- och serienumret finns på apparatens undersida. Skriv numren här:

Modellnummer _____
Serienr _____

Introduktion

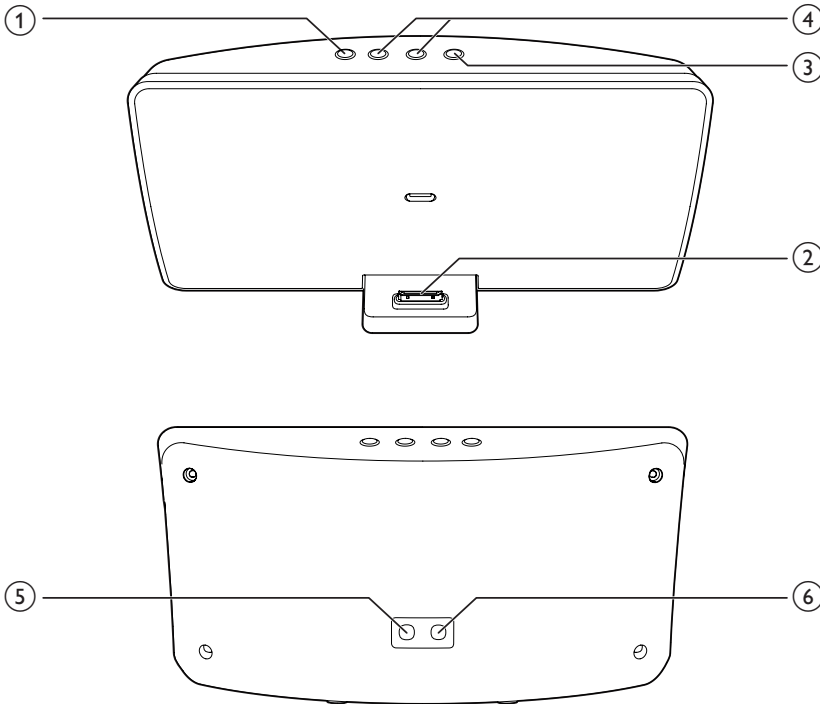
Med den här dockningshögtalaren kan du lyssna på musik från din iPod/iPhone, Bluetooth-enhet och andra externa ljudenheter.



Förpackningens innehåll

Kontrollera och identifiera innehållet i förpackningen:

- Huvudenhet
- Nätadapter
- Snabbstartguide
- Säkerhetsblad

Översikt över huvudenheten



- ① 
 - Stäng av eller slå på ljudet.
- ② **Docka för iPod/iPhone**
- ③ 
 - Aktivera eller avaktivera Bluetooth-funktion.
- ④ + / -
 - Justera volymen.
- ⑤ **MP3-LINK**
 - Anslut en extern ljudenhet.
- ⑥ **DC IN**
 - Ansluta strömmen.

3 Komma igång

Följ alltid anvisningarna i det här kapitlet i rätt följd.

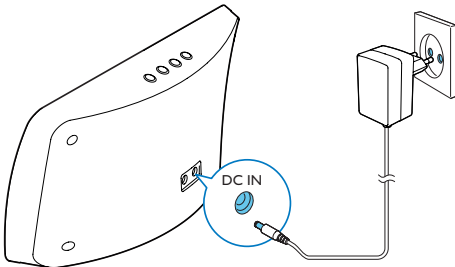
Ansluta strömmen

! Var försiktig

- Risk för produktskada! Kontrollera att nätspänningen motsvarar den spänning som är tryckt på undersidan av enheten.
- Risk för elektriska stötar! När du kopplar bort nätadaptern ska du alltid dra ut kontakten ur uttaget. Dra aldrig i sladden.

Anslut nätadaptern till:

- DC IN-uttaget på dockningshögtalarens baksida.
- vägguttaget.



4 Uppspelning

Spela upp från iPod/iPhone

Du kan lyssna på ljud från din iPod/iPhone via den här dockningshögtalaren.

Kompatibla iPod-/iPhone-modeller

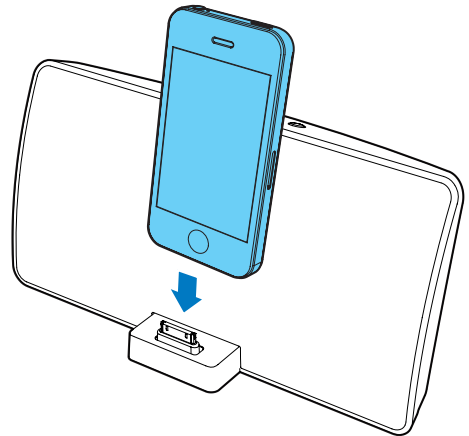
Dockningshögtalaren fungerar med följande iPod- och iPhone-modeller:

Utvecklade för:

- iPod touch (1:a, 2:a, 3:e, 4:e generationen)
- iPod classic
- iPod nano (1:a, 2:a, 3:e, 4:e, 5:e, 6:e generationen)
- iPhone 4S
- iPhone 4
- iPhone 3GS
- iPhone 3G
- iPhone

Lyssna på iPod/iPhone

- 1 Placera en iPod/iPhone i dockan.
- 2 Spela upp ljud från iPod/iPhone.



Ta bort iPod/iPhone:

Ta ut iPod/iPhone ur dockan.

Ladda iPod/iPhone


När dockningshögtalaren är ansluten till nätströmmen börjar den dockade iPod-/iPhone-enheten laddas automatiskt.

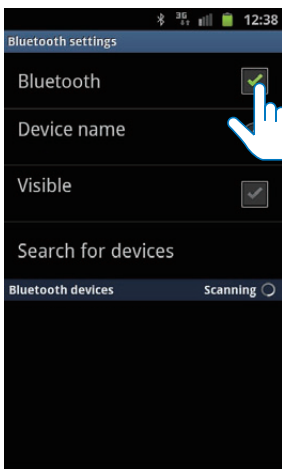
Spela upp från Bluetooth-enhet

Para ihop Bluetooth-enheter

Kommentar

- Innan du ansluter en Bluetooth-enhet till dockningshögtalaren bör du lära dig enhetens Bluetooth-funktioner.
- Den effektiva räckvidden mellan dockningssystemet och den ihopparade enheten är cirka 10 meter.
- Håll dockningshögtalaren borta från andra elektroniska enheter som kan orsaka störning.

- 1 Tryck på  och välj Bluetooth som källa.
↳ Bluetooth-knappen blinkar.
- 2 Aktivera Bluetooth-funktionen på enheten.
 - Olika enheter kan ha olika sätt att aktivera Bluetooth.




- 3 Sök efter Bluetooth-enheter som kan paras ihop med enheten.
- 4 När "**AD530**" visas på enheten väljer du det för att upprätta anslutning.
 - ↳ Ett dubbelt pip kan höras som bekräftelse och Bluetooth-knappen slutar blinka om anslutning har upprättats.
 - ↳ En annan Bluetooth-ikon visas på enheten.
- 5 Spela upp musik på enheten.
 - ↳ Musik spelas upp via dockningshögtalaren.

Tips

- Om Bluetooth-enheten redan har parats ihop med AD530 förut behöver du bara hitta "AD530" på Bluetooth-menyn och sedan bekräfta anslutningen.

Så här kopplar du bort Bluetooth:

- Tryck på  på dockningshögtalaren igen.
- Avaktivera enhetens Bluetooth-funktion eller flytta den utom räckvidd.

Spela upp från en extern ljudenhet

Med den här dockningshögtalaren kan du även lyssna på ljud från en extern enhet, till exempel en MP3-spelare.

Kommentar

- Se till att ingen iPod/iPhone är dockad i dockningshögtalaren.

- 1 Anslut en MP3 link-kabel (medföljer inte) till:
 - **MP3-LINK**-uttaget på dockningshögtalarens baksida.
 - hörlursuttaget på en extern enhet.
 - ↳ Dockningshögtalaren växlar automatiskt till MP3 Link-läge.
- 2 Spela upp musik på enheten (läs i enhetens användarhandbok).

Justera volymen

Tryck på + / - under uppspelning om du vill justera volymen.

Ljud av

Tryck på  under uppspelning om du vill stänga av eller återställa ljudet.

5 Produktinforma- tion



Kommentar

- Produktinformationen kan komma att ändras utan föregående meddelande.

Specifikationer

Förstärkare

| | |
|------------------------|-------------------|
| Total uteffekt | 4 W per kanal x 2 |
| Signal/brusförhållande | > 62 dBA |
| MP3 Link | 650 mV RMS |

Bluetooth

| | |
|--------------|---------------------------------------|
| Standard | Bluetooth-standardversion: 2,1+EDR |
| Uteffekt | 0 dBm (klass 2) |
| Frekvensband | 2,402~2,480 GHz ISM-band |
| Sortiment | 10 m (ledigt utrymme) |

Allmän information

| | |
|-----------------------------------|---|
| Nätström | Modell: AS110-080- AE130 (Philips); Ineffekt: 100-240 V~, 50-60 Hz, 0,5 A Uteffekt: 8 V === 1,3 A |
| Effektförbrukning vid användning | 15 W |
| Effektförbrukning i standbyläge | <0,5 W |
| Högsta belastning för iPod/iPhone | 5 V === 1 A |
| Storlek | |
| - Huvudenhet (B x H x D) | 261 x 130 x 103 mm |
| Vikt | |
| - Huvudenhet | 0,9 kg |
| - Med förpackning | 1,5 kg |

6 Felsökning



Varning

- Ta aldrig bort enhetens hölje.

Försök aldrig reparera systemet själv. Om du gör det gäller inte garantin. Om du får problem när du använder enheten ska du kontrollera följande innan du begär service. Om problemet kvarstår går du till Philips webbplats (www.philips.com/support). När du kontaktar Philips bör du ha både enheten och modell- och serienumret till hands.

Ingen ström

- Kontrollera att strömkabeln på enheten är korrekt ansluten.
- Kontrollera att det finns ström i nätuttaget.

Inget ljud.

- Justera volymen.

Inget svar från enheten

- Koppla från och återanslut nätkontakten och slå sedan på enheten igen.

Det går inte att ansluta till systemet.

- Enheten stöder inte de profiler som krävs för systemet.
- Bluetooth-funktionen är inte aktiverad på enheten. Mer information om hur du aktiverar funktionen finns i enhetens användarhandbok.
- Systemet är inte i ihopparningsläge.
- Systemet är redan anslutet till en annan Bluetooth-aktiverad enhet. Koppla bort den enheten eller alla andra anslutna enheter och försök igen.

Den ihopparade enheten ansluts och kopplas bort hela tiden.

- Bluetooth-mottagningen är dålig. Flytta enheten närmare systemet eller ta bort eventuella hinder mellan enheten och systemet.
- På en del enheter kan Bluetooth-anslutningen avaktiveras automatiskt som en energibesparande funktion. Det betyder inte att det är något fel på systemet.

Om Bluetooth-enheten

Musikuppspelning är inte tillgänglig på systemet ens efter Bluetooth-anslutning.

- Enheten kan inte användas med systemet för att spela musik.

Ljudkvaliteten är dålig efter anslutning med en Bluetooth-aktiverad enhet.

- Bluetooth-mottagningen är dålig. Flytta enheten närmare systemet eller ta bort eventuella hinder mellan enheten och systemet.

7 Obs!

Eventuella förändringar av den här enheten som inte uttryckligen har godkänts av Philips Consumer Lifestyle kan frånta användaren rätten att använda utrustningen.



Made for iPod (Skapad för iPod) och Made for iPhone (Skapad för iPhone) betyder att ett elektroniskt tillbehör har utformats för att passa särskilt med iPod eller iPhone, och har certifierats av utvecklaren för att uppfylla Apples prestandastandard. Apple ansvarar inte för den här enhetens funktion eller dess uppfyllande av standarder för säkerhet och användning. Observera att användningen av det här tillbehöret med iPod eller iPhone kan påverka den trådlösa kapaciteten.

iPod och iPhone är varumärken som tillhör Apple AB, registrerad i USA och andra länder.

€ 2150

Användning av den här produkten överensstämmer med EU:s förordningar om radiostörningar.

Återvinning



Produkten är utvecklad och tillverkad av högkvalitativa material och komponenter som både kan återvinnas och återanvändas.

Symbolen med en överkryssad soptunna som finns på produkten innebär att produkten följer EU-direktivet 2002/96/EC:



Kassera aldrig produkten med annat hushållsavfall. Ta reda på de lokala reglerna om separat insamling av elektriska och elektroniska produkter. Genom att kassera dina gamla produkter på rätt sätt kan du bidra till att minska möjliga negativa effekter på miljö och hälsa.

Miljöinformation

Allt onödigt förpackningsmaterial har tagits bort. Vi har försökt göra paketeringen lätt att dela upp i tre olika material: kartong (lådan), polystyrenskum (buffert) och polyeten (påsar, skyddande skumskiva).

Systemet består av material som kan återvinnas och återanvändas om det monteras isär av ett specialiserat företag. Följ de lokala föreskrifterna för kassering av förpackningsmaterial, använda batterier och gammal utrustning.



Kommentar

- Typplattan sitter på baksidan av apparaten.



Specifications are subject to change without notice
© 2012 Koninklijke Philips Electronics N.V.
All rights reserved.

AD530_12_UM_V1.0

