

Зарегистрируйте свое устройство и получите поддержку на

[www.philips.com/welcome](http://www.philips.com/welcome)

AD530



---

RU Руководство пользователя

**PHILIPS**

# Содержание

---

<b>1</b>	<b>Важная информация!</b>	<b>3</b>
----------	---------------------------	----------

---

<b>2</b>	<b>Док-станция с динамиками</b>	<b>4</b>
	Введение	4
	Комплект поставки	4
	Описание основного устройства	5

---

<b>3</b>	<b>Начало работы</b>	<b>6</b>
	Подключение питания	6

---

<b>4</b>	<b>Воспроизведение</b>	<b>6</b>
	Воспроизведение с устройств iPod/ iPhone	6
	Воспроизведение с устройства Bluetooth	7
	Воспроизведение с внешнего устройства	8
	Регулировка громкости	8
	Отключение звука	8

---

<b>5</b>	<b>Сведения об изделии</b>	<b>8</b>
	Характеристики	8

---

<b>6</b>	<b>Определение и устранение неисправностей</b>	<b>9</b>
	Устройство с технологией Bluetooth	10

---

<b>7</b>	<b>Предупреждение</b>	<b>10</b>
	Утилизация	11

# 1 Важная информация!

- Ознакомьтесь с данными инструкциями.
- Обратите внимание на все предупреждения.
- Следуйте всем указаниям.
- Запрещается использовать данное устройство возле воды.
- Запрещается блокировать вентиляционные отверстия устройства. Устанавливайте устройство в соответствии с инструкциями производителя.
- Запрещается устанавливать устройство возле источников тепла, таких как батареи отопления, обогреватели, кухонные плиты и другие приборы (включая усилители), излучающие тепло.
- Не наступайте на сетевой шнур и не заземляйте его, особенно в области вилки, розетки и в месте выхода из устройства.
- Используйте только принадлежности/аксессуары, рекомендованные производителем.
- Отключайте устройство от сети во время грозы или во время длительного перерыва в использовании.
- При необходимости технической диагностики и ремонта обращайтесь только к квалифицированным специалистам. Проведение диагностики необходимо при любых повреждениях устройства, таких как повреждение сетевого шнура или вилки, попадание жидкости или какого-либо предмета в устройство, воздействие дождя или влаги, неполадки в работе или падение.
- Запрещается подвергать устройство воздействию воды.
- Не помещайте на устройство потенциально опасные предметы

(например, сосуды с жидкостями, зажженные свечи).

- Если для отключения устройства используется штекер адаптера питания, доступ к нему должен оставаться свободным.



## Предупреждение

- Запрещается снимать корпус устройства.
- Запрещается устанавливать это устройство на другие электрические приборы.
- Обеспечьте постоянный и свободный доступ к шнуру питания, штепселю или адаптеру для отсоединения устройства от сети.

## 2 Док-станция с динамиками

Поздравляем с покупкой и приветствуем вас в клубе Philips! Чтобы воспользоваться всеми преимуществами поддержки Philips, зарегистрируйте приобретенное устройство на сайте [www.philips.com/welcome](http://www.philips.com/welcome).

При обращении в представительство компании Philips необходимо назвать номер модели и серийный номер устройства.

Серийный номер и номер модели указаны на нижней панели устройства. Впишите эти номера здесь:

Номер модели \_\_\_\_\_

Серийный номер \_\_\_\_\_

---

### Введение

Эта док-станция с AC позволяет прослушивать музыку с iPod/iPhone, устройств Bluetooth и других внешних аудиоустройств.

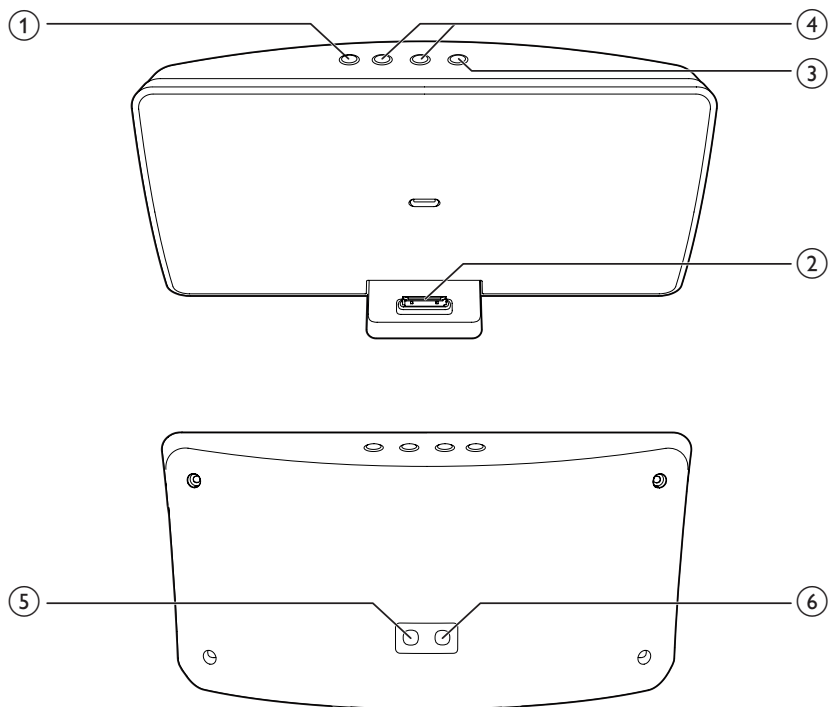
---

### Комплект поставки

Проверьте комплектацию устройства.

- Основное устройство
- Адаптер питания переменного тока
- Краткое руководство
- Паспорт безопасности

## Описание основного устройства



- ① ✱
  - Выключение и включение звука.
- ② Док-станция для iPod/iPhone
- ③ ✱
  - Включение и выключение функции Bluetooth.
- ④ + / —
  - Регулировка громкости.
- ⑤ MP3-LINK
  - Подключение внешнего аудиоустройства.
- ⑥ DC IN
  - Подключите кабель питания.

## 3 Начало работы

Всегда следуйте инструкциям, приведенным в данной главе.

### Подключение питания

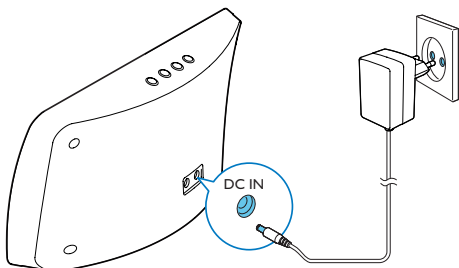


#### Внимание

- Риск повреждения устройства! Убедитесь, что напряжение электросети соответствует напряжению, указанному на нижней панели устройства.
- Риск поражения электрическим током! При отключении адаптера переменного тока от электросети тяните за вилку адаптера. Не тяните за шнур питания.

Подключите адаптер питания к:

- разъему **DC IN** на задней панели док-станции с AC;
- розетке электросети.



## 4 Воспроизведение

### Воспроизведение с устройств iPod/iPhone

Данная док-станция с AC позволяет прослушивать аудиозаписи с iPod и iPhone.

### Поддержка iPod/iPhone

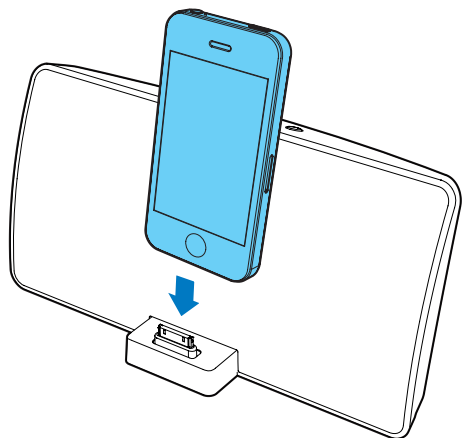
Эта док-станция с AC поддерживает следующие модели iPod и iPhone.

Совместимые модели

- iPod touch (1, 2, 3 и 4 поколения)
- iPod classic
- iPod nano (1, 2, 3, 4, 5 и 6 поколения)
- iPhone 4S
- iPhone 4
- iPhone 3GS
- iPhone 3G
- iPhone

### Прослушивание музыки с iPod/iPhone

- 1 Установите iPod/iPhone в док-станцию.
- 2 Включите воспроизведение аудио на устройстве iPod/iPhone.



### Извлечение iPod/iPhone:

Извлеките iPod/iPhone из док-станции.

## Зарядка устройств iPod/iPhone

Если док-станция с AC подключена к источнику питания, подключенное устройство iPod/iPhone автоматически начнет заряжаться.


## Воспроизведение с устройства Bluetooth

### Подключение к устройствам Bluetooth

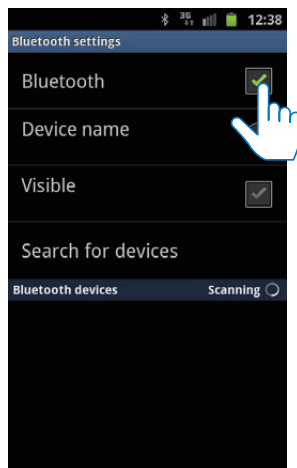


#### Примечание

- Перед подключением устройства Bluetooth к этой док-станции с AC необходимо ознакомиться с функциями Bluetooth устройства.
- Рабочее расстояние между док-станцией и подключаемым устройством составляет примерно 10 метров.
- Док-станция с AC должна быть установлена вдали от других электронных устройств, которые могут стать причиной помех.

- 1 Нажмите  для выбора Bluetooth в качестве источника.  
↳ Кнопка Bluetooth начнет мигать.

- 2 Включите функцию Bluetooth на устройстве.
  - В разных устройствах порядок включения функции Bluetooth может отличаться.




- 3 Выполните поиск устройств Bluetooth, которые можно подключить к вашему устройству.
- 4 Когда на устройстве отобразится индикация **AD530**, выберите этот пункт для подключения.  
↳ Прозвучит двойной звуковой сигнал подтверждения, и в случае успешного подключения кнопка Bluetooth перестанет мигать.  
↳ На устройстве отобразится другой значок Bluetooth.
- 5 Воспроизведение музыки на устройстве.  
↳ Музыка будет воспроизводиться через AC док-станции.



#### Совет

- Если ранее вы уже подключали устройство с Bluetooth к системе AD530, необходимо лишь найти пункт "AD530" в меню Bluetooth и подтвердить подключение.

## Отключение Bluetooth

- Снова нажмите кнопку  на док-станции с АС.
- Отключите функцию Bluetooth на устройстве или переместите его за пределы диапазона соединения.

---

## Воспроизведение с внешнего устройства

Док-станция с АС позволяет также прослушивать музыку с внешнего устройства, например MP3-плеера.

### Примечание

- Убедитесь, что устройство iPod/iPhone не установлено в док-станцию с АС.

- 1 Подключите кабель MP3 Link (не входит в комплект) к:
  - разъему **MP3-LINK** на задней панели док-станции с АС;
  - разъему для наушников внешнего устройства.

→ Док-станция с АС автоматически перейдет в режим MP3 Link.
- 2 Включите воспроизведение музыки на устройстве (см. руководство пользователя устройства).


---

## Регулировка громкости

Для регулировки громкости во время воспроизведения нажмите кнопку  $+$  /  $-$ .

---

## Отключение звука

Для отключения или включения звука во время воспроизведения нажмите кнопку .

# 5 Сведения об изделии

### Примечание

- Информация о продукте может быть изменена без предварительного уведомления.

---

## Характеристики

### Усилитель

Общая выходная мощность	4 Вт на канал x 2
Отношение сигнал/шум	> 62 дБА
MP3 Link	650 мВт (среднеквадр.)

---

### Bluetooth

Стандартная	Стандарт Bluetooth версии 2.1 + EDR
Выходная мощность	0 дБм (класс 2)
Диапазон частот	2,402 ~ 2,480 ГГц (диапазон частот для промышленной, медицинской и научной аппаратуры)
Радиус действия	10 м (свободного пространства)



## Общая информация

Сеть переменного тока Модель: AS110-080-AE130 (Philips);  
Вход: 100—240 В~,  
50/60 Гц, 0,5 А;  
Выход: 8 В === 1,3 А

Энергопотребление во время работы 15 Вт

Энергопотребление в режиме ожидания < 0,5 Вт

Макс. нагрузка для iPod/iPhone 5 В === 1 А

Размеры  
- Основное устройство (Ш x В x Г) 261 x 130 x 103 мм

Вес  
- Основное устройство 0,9 кг  
- С упаковкой 1,5 кг

# 6 Определение и устранение неисправностей



## Предупреждение

- Запрещается снимать корпус прибора.

Для сохранения действия условий гарантии запрещается самостоятельно ремонтировать систему.

При возникновении неполадок в процессе использования данного прибора перед обращением в сервисную службу проверьте следующее. Если не удастся решить проблему, посетите веб-сайт Philips ([www.philips.com/support](http://www.philips.com/support)). При обращении в компанию Philips устройство должно находиться поблизости, номер модели и серийный номер должны быть известны.

## Отсутствует питание

- Проверьте правильность подключения сетевой вилки устройства.
- Проверьте наличие электропитания в сетевой розетке.

## Нет звука

- Настройте громкость.

## Устройство не реагирует на команды

- Отключите и подключите еще раз сетевую вилку, затем снова включите систему.

---

## Устройство с технологией Bluetooth

Воспроизведение музыки невозможно, даже после успешного подключения Bluetooth.

- Устройство невозможно использовать с данной системой воспроизведения музыки.

После подключения устройства с технологией Bluetooth ухудшилось качество звучания.

- Прием сигналов Bluetooth низкого качества. Расположите устройство ближе к аудиосистеме или устраните все препятствия между устройством и системой.

Невозможно подключиться к системе.

- Устройство не поддерживает профили, которые требуются для системы.
- На устройстве не включена функция Bluetooth. Инструкции по активизации функции см. в руководстве пользователя
- Система не в режиме подключения.
- Система уже подключена к другому устройству Bluetooth. Отключите это устройство или другие подключенные устройства и попробуйте еще раз.

Устройство непрерывно подключается и отключается.

- Прием сигналов Bluetooth низкого качества. Расположите устройство ближе к аудиосистеме или устраните все препятствия между устройством и системой.
- Некоторые устройства могут деактивировать подключение Bluetooth в целях экономии энергии. Это не является показателем неисправности системы.

## 7 Предупреждение

Внесение любых изменений, неодобренных Philips Consumer Lifestyle, может привести к лишению пользователя права управлять оборудованием.



Обозначения "Разработано для iPod" и "Разработано для iPhone" означают, что электронное устройство разработано специально для подключения устройств iPod и iPhone соответственно и имеет сертификацию разработчика по соответствию технических характеристик стандартам корпорации Apple. Корпорация Apple не несет ответственности за функциональность данного устройства или за его соответствие стандартам и требованиям техники безопасности. Обратите внимание, что использование этого устройство совместно с iPod или iPhone может повлиять на работу беспроводной связи. iPod и iPhone являются товарными знаками корпорации Apple Inc., зарегистрированными в США и других странах.

# С € 2150

Данное изделие соответствует требованиям Европейского Союза по радиопомехам.

## Утилизация



Изделие разработано и изготовлено с применением высококачественных деталей и компонентов, которые подлежат переработке и повторному использованию. Если изделие маркировано значком с изображением перечеркнутого мусорного бака, это означает, что изделие подпадает под действие директивы Европейского Парламента и Совета 2002/96/ЕС:



Не выбрасывайте изделие вместе с бытовыми отходами. Для утилизации электрических и электронных изделий необходимы сведения о местной системе отдельной утилизации отходов. Правильная утилизация отработавшего изделия поможет предотвратить возможные негативные последствия для окружающей среды и здоровья человека.

### Информация о влиянии на окружающую среду

Продукт не имеет лишней упаковки. Мы попытались сделать так, чтобы упаковочные материалы легко разделялись на три типа: картон (коробка), пенополистерол (буфер) и полиэтилен (мешки, защитный пенопластовый лист).

Материалы, из которых изготовлена система, могут быть переработаны и вторично использованы специализированными предприятиями. Соблюдайте местные нормативы по утилизации упаковочных материалов, выработавших ресурс батареек и отслужившего оборудования.

### Примечание

- Табличка с обозначениями расположена на нижней панели устройства.



Specifications are subject to change without notice  
© 2012 Koninklijke Philips Electronics N.V.  
All rights reserved.

AD530\_12\_UM\_V1.0

