

A termék regisztrációja és a rendelkezésre álló támogatás igénybevétele a következő weboldalon lehetséges:

www.philips.com/welcome

AD530



HU Felhasználói kézikönyv

PHILIPS

Tartalomjegyzék

1	Fontos!	3
----------	----------------	----------

2	Dokkolós hangsugárzó	3
	Bevezetés	3
	A doboz tartalma	3
	A főegység áttekintése	4

3	Kezdő lépések	5
	Tápcsatlakozás bekötése	5

4	Lejátszás	5
	Lejátszás iPod vagy iPhone készülékről	5
	Lejátszás Bluetooth eszközről	6
	Lejátszás külső audioeszközről	7
	Hangerő beállítása	7
	Hang némítása	7

5	Termékadatok	7
	Termékjellemzők	7

6	Hibakeresés	8
	A Bluetooth eszközről	8

7	Megjegyzés	9
	Újrafelhasználás	9

1 Fontos!

- Gondosan olvassa el az utasításokat.
- Ügyeljen a figyelmeztetéseken foglaltakra.
- Kövesse az utasításokat.
- Óvja a készüléket a víztől.
- Gondoskodjon arról, hogy a szellőzőnyílások ne tömődjenek el. A készülék telepítését a gyártó utasításai szerint végezze.
- Ne helyezze a készüléket hőt kibocsátó eszközök, így fűtőtestek, fűtőnyílások, kályhák vagy működésük során hőt termelő készülékek (pl. erősítők) közelébe.
- Tilos a hálózati kábelre rálépni vagy azt becsípni, különös tekintettel ott, ahol az a csatlakozó-aljzatokba, készülékcsatlakozókba illeszkedik, vagy ott, ahol kilép a készülékből.
- Kizárólag a gyártó által javasolt tartozékokat használja.
- Vihar idején, vagy ha hosszabb ideig nem használja a lejátszót, húzza ki a készülék csatlakozóját a hálózathoz.
- A készülék javítását, szervizelését bízza szakemberre. A készüléket a következő esetekben kell szervizeltetni: a készülék bármilyen módon megsérült, például sérült a hálózati kábel vagy csatlakozó, folyadék került a készülékbe, ráesett valami, a készüléket eső vagy nedvesség érte, nem működik megfelelően vagy leejtették.
- A készüléket ne tegye ki cseppenő, fröccsenő folyadéknak.
- Ne helyezzen a készülékre semmilyen veszélyforrást (pl. folyadékkal töltött tárgyat, égő gyertyát).
- Ahol a közvetlen csatlakoztatás adaptere használatos megszakítóeszközként, a megszakítóeszköznek mindig szabadon hozzáférhetőnek kell lennie.

Figyelem

- A készülék borítását megbontani tilos.
- Tilos a készüléket más elektromos berendezésre ráhelyezni.
- Gondoskodjon arról, hogy a hálózati kábel vagy csatlakozó könnyen hozzáférhető legyen, hogy a készüléket le tudja választani a hálózati áramról.

2 Dokkolós hangsugárzó

Köszönjük, hogy Philips terméket vásárolt, és üdvözljük a Philips világában! A Philips által biztosított támogatás teljes körű igénybeviteléhez regisztrálja a terméket a www.Philips.com/welcome címen.

Ha a Philips vállalat ügyfélszolgálatához fordul, szükség lesz a termék típus- és sorozatszámára egyaránt. A típusszám és a sorozatszám a készülék alsó részén található. Írja ide a számokat:

Típusszám _____

Gyári szám _____

Bevezetés

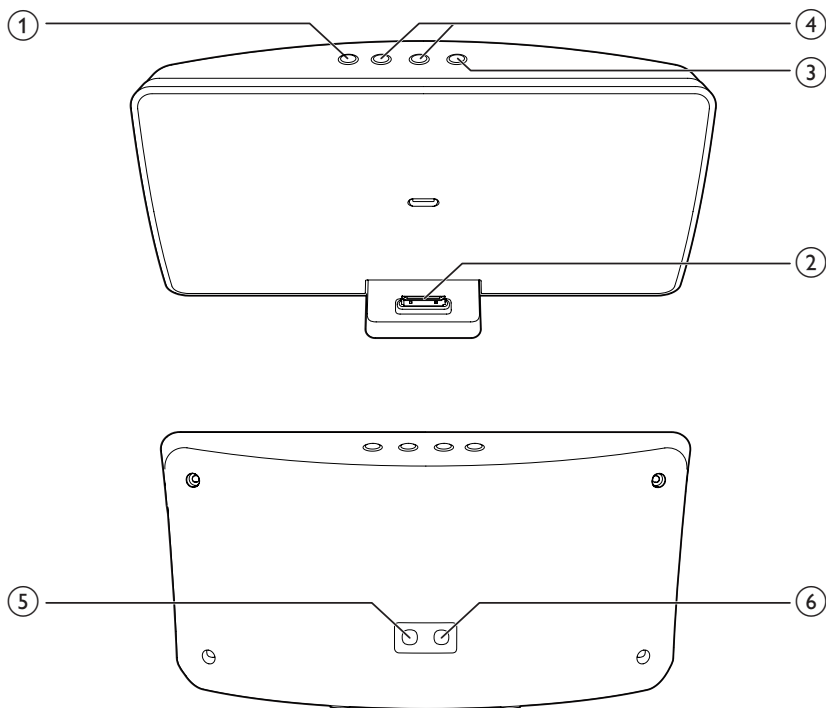
A dokkolós hangsugárzó lehetővé teszi, hogy Ön iPod/iPhone, Bluetooth eszközről és más külső audioeszközről hallgasson zenét.

A doboz tartalma

Ellenőrizze és azonosítsa be a csomag tartalmát:

- Főegység
- Táphálózati adapter
- Gyors üzembe helyezési útmutató
- Biztonsági lap

A főegység áttekintése



- ① ✱
 - Hang elnémítása vagy visszaállítása.
- ② iPod/iPhone dokkoló
- ③ ✱
 - Bluetooth funkció be- vagy kikapcsolása.
- ④ + / -
 - Hangerő beállítása.
- ⑤ MP3-LINK
 - Külső audioeszköz csatlakoztatása.
- ⑥ DC IN
 - Kösse be a tápellátást.

3 Kezdő lépések

A fejezetben bemutatott műveleteket a megadott sorrendben végezze el.

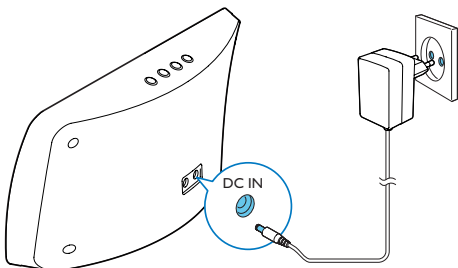
Tápcsatlakozás bekötése

! Vigyázat

- Fennáll a termék károsodásának veszélye! Győződjön meg arról, hogy a tápfeszültség megegyezik az egység alján feltüntetett feszültséggel.
- Áramütésveszély! A hálózati adapter kihúzásakor minden esetben a csatlakozódugónál fogva húzza ki azt. A kábelt tilos húzni.

Csatlakoztassa a tápkábelt

- a dokkolós hangszugárzó hátulján található **DC IN** aljzathoz.
- a fali aljzathoz.



4 Lejátszás

Lejátszás iPod vagy iPhone készülékről

A dokkolós hangszugárzón keresztül iPhone/iPod eszközökről is hallgathat zenét.

Kompatibilis iPod/iPhone

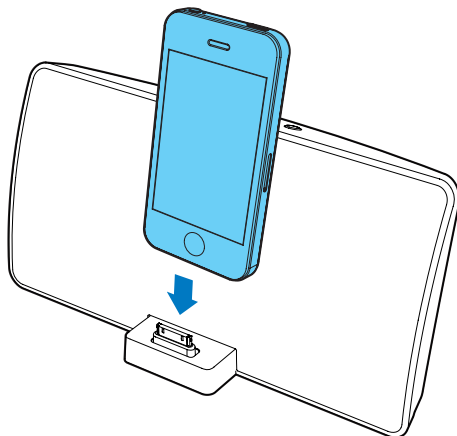
A dokkolós hangszugárzó a következő iPod/ iPhone típusokat támogatja:

Gyártva a következőkhöz:

- 1., 2., 3. és 4. generációs iPod touch
- iPod classic
- 1., 2., 3., 4., 5. és 6. generációs iPod nano
- iPhone 4S
- iPhone 4
- iPhone 3GS
- iPhone 3G
- iPhone

Az iPod/iPhone hallgatása

- 1 Helyezze az iPod/iPhone készüléket a dokkolóba.
- 2 Lejátszás iPod/iPhone készülékekről.



Az iPod/iPhone lejátszó eltávolításához:

Húzza ki az iPod/iPhone készüléket a dokkolóból.

Az iPod/iPhone töltése

Ha a dokkolós hangszugárzót feszültség alá helyezi, a dokkolt iPod/iPhone lejátszó automatikusan elkezd tölteni.

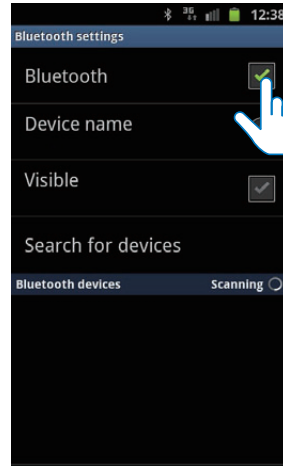
Lejátszás Bluetooth eszközzel

Párba rendezés Bluetooth eszközökkel

Megjegyzés

- A Bluetooth-eszköz dokkolós hangszugárzóhoz való csatlakoztatása előtt ismerkedjen meg készüléke Bluetooth-funkcióival.
- A dokkolórendszer és a párosított készülék közötti optimális működési távolság körülbelül 10 méter.
- Tartsa távol a dokkolós hangszugárzót olyan elektromos berendezésektől, melyek interferenciát okozhatnak.

- 1 A Bluetooth forrás kiválasztásához nyomja meg a **⌘** gombot.
↳ A Bluetooth gomb villog.
- 2 Kapcsolja be készüléke a Bluetooth funkcióját.
 - Előfordulhat, hogy a különböző eszközökön eltérő módon kell a Bluetooth funkciót aktiválni.



- 3 Más Bluetooth eszközök keresése a párba rendezéshez.
- 4 Ha a készülék kijelzőjén megjelenik az **“AD530”** elem, válassza ki azt a csatlakozás megkezdéséhez.
 - ↳ Dupla hangjelzéses megerősítés hallatszik, és a Bluetooth gomb sikeres csatlakozás esetén megszűnik villogni.
 - ↳ Egy másik Bluetooth ikon látható a készüléken.
- 5 Indítsa el a lejátszást a Bluetooth-készülékről.
 - ↳ A zene a dokkolós hangszugárzón keresztül szól.

Tanács

- Amennyiben korábban már párba rendezte Bluetooth készülékét az AD530 készülékkel, Önnek csupán meg kell keresnie az „AD530” elemet a Bluetooth menüben, és jóvá kell hagynia a csatlakozást.

A Bluetooth eszköz lecsatlakoztatása:

- Nyomja meg ismét a **⌘** gombot a dokkolós hangszugárzón.
- Kapcsolja ki a készülék Bluetooth funkcióját, vagy vigye a készüléket a kommunikációs hatótávolságon kívülre.

Lejátszás külső audioeszközről

A dokkolós hangszugárzóval külső eszközökről, például MP3-lejátszóról is játszhat le zenét.

Megjegyzés

- Győződjön meg róla, hogy a dokkolós hangszugárzóhoz nincs iPod/iPhone készülék dokkolva.


- 1 Csatlakoztasson MP3 link kábelt (nem tartozék) a következőkhöz:
 - a dokkolós hangszugárzó hátulján található **MP3-LINK** aljzathoz.
 - a külső eszköz fejhallgató aljzatához.

↳ A dokkolós hangszugárzó automatikusan MP3-csatlakozó módba kapcsol.
- 2 Indítsa el a lejátszást az eszközről (lásd az eszköz felhasználói kézikönyvét).

Hangerő beállítása

Lejátszás közben a + / - gomb megnyomásával állíthatja a hangerőt.

Hang némítása

Lejátszás közben nyomja meg a  gombot az elnémításhoz vagy a hangerő visszaállításához.

5 Termékadatok

Megjegyzés

- A termékinformáció előzetes bejelentés nélkül módosítható.

Termékjellemzők

Erősítő

Kimeneti összteljesítmény	4 W/csatorna x 2
Jel-zaj arány	> 62 dBA
MP3 csatlakoztatás	650 mV RMS

Bluetooth

Szokásos	Bluetooth Standard Version 2.1+EDR
Kimeneti teljesítmény	0 dBm (2. osztály)
Frekvenciasáv	2,402 ~ 2,480 GHz ISM Band
Hatótávolság	10 m (szabad területen)

Általános információk

Tápfeszültség	Típus: AS110-080-AE130 (Philips); Bemenet: 100-240 V~, 50-60 Hz, 0,5 A; Kimenet: 8 V --- 1,3 A
Teljesítményfelvétel	15 W
Teljesítményfelvétel készenléti üzemmódban	<0,5 W
Max. betöltés iPod/ iPhone eszközre	5 V --- 1 A
Méretetek	
- Főegység (Sz x Ma x Mé)	261 x 130 x 103 mm
Tömeg	
- Főegység	0,9 kg
- Csomagolással	1,5 kg

6 Hibakeresés



Figyelem

- A készülék borítását megbontani tilos.

Ne próbálja önállóan javítani a készüléket, mert ezzel a garancia érvényét veszíti.

Ha a készülék használata során problémákba ütközik, nézze át az alábbi pontokat, mielőtt szakemberhez fordulna. Ha a probléma továbbra is fennáll, látogasson el a Philips weboldalára (www.philips.com/support) Amikor felveszi a kapcsolatot a Philips képviselővel, tartózkodjon a készülék közelében, és készítse elő a készülék típus- és sorozatszámát.

Nincs áram

- Győződjön meg arról, hogy az egység tápkábele megfelelően van-e csatlakoztatva.
- Ellenőrizze, hogy van-e feszültség a fali aljzatban.

Nincs hang

- Állítsa be a hangerőszintet

Az egység nem reagál

- Húzza ki, majd csatlakoztassa újra a hálózati csatlakozódugót, majd kapcsolja be ismét a rendszert.

A Bluetooth eszköztől

A zenelejátszás még sikeres Bluetooth-kapcsolat esetén sem áll rendelkezésre a rendszeren.

- Az eszköz nem használható a rendszerrel együtt zenelejátszáshoz.

Bluetooth-készülékhez csatlakoztatást követően a hang rossz minőségű.

- Gyenge a Bluetooth-vétel. Vigye közelebb a készüléket a rendszerhez, vagy távolítsa el a készülék és a rendszer között elhelyezkedő minden akadályt.

Nem tud csatlakozni a rendszerhez.

- A készülék nem támogatja a rendszerhez szükséges profilokat.
- A készülék Bluetooth funkciója nincsen engedélyezve. A funkció engedélyezésének módját a készülék felhasználói útmutatójában találja.
- A rendszer nincs párba rendezési módban.
- A rendszer már másik Bluetooth-készülékhez csatlakozik. Szüntesse meg ezt a csatlakozást és minden egyéb eszköz csatlakoztatását is, majd próbálja újra.

A párba rendezett eszköz egyfolytában csatlakozik és lecsatlakozik.

- Gyenge a Bluetooth-vétel. Vigye közelebb a készüléket a rendszerhez, vagy távolítsa el a készülék és a rendszer között elhelyezkedő minden akadályt.
- Egyes készülékek esetén a Bluetooth-kapcsolat energiatakarékossági okok miatt automatikusan megszakadhat. Ez nem jelenti a rendszer meghibásodását.

7 Megjegyzés

A készülék - a Philips szórakoztató elektronika üzletága kifejezett engedélye nélkül történő - bármilyen megváltoztatása vagy módosítása semmissé teheti a vásárló termékhasználati jogát.

Made for



iPod



iPhone

A „Made for iPod” és a „Made for iPhone” címkek azt jelentik, hogy az Apple teljesítményi előírásoknak megfelelő elektronikus tartozék speciálisan iPod vagy iPhone készülékhez történő csatlakoztatásra készült. Az Apple nem vállal felelősséget a készülék működéséért, vagy a biztonsági és szabályozó előírásoknak való megfelelésért. Kérjük, vegye figyelembe, hogy a tartozék iPod vagy iPhone készülékekkel történő használata befolyásolhatja a vezeték nélküli teljesítményt. Az iPod és iPhone az Apple Inc. Egyesült Államokban és más országokban bejegyzett védjegye.

€ 2150

Ez a termék megfelel az Európai Közösség rádióinterferenciára vonatkozó követelményeinek.

Újrafelhasználás



Ez a termék kiváló minőségű anyagok és alkatrészek felhasználásával készült, amelyek újrahasznosíthatók és újra felhasználhatók. A terméken található áthúzott kerek kuka szimbólum azt jelenti, hogy a termék megfelel a 2002/96/EK európai irányelvnek.



Ne kezelje a készüléket háztartási hulladékként. Tájékozódjon az elektromos és elektronikus készülékek hulladékkezelésére vonatkozó helyi törvényekről. A feleslegessé vált készülék helyes kiselejtezésével segít megelőzni a környezet és az emberi egészség károsodását.

Környezetvédelemmel kapcsolatos tudnivalók

A termék csomagolása nem tartalmaz felesleges csomagolóanyagot. Igyekeztünk úgy kialakítani a csomagolást, hogy könnyen szétválasztható legyen a következő három anyagra: karton (doboz), polisztirol (védőelem) és polietilén (zacskó, védő habfólia).

A rendszerben található anyagokat erre specializálódott vállalat képes újrafeldolgozni és újrahasznosítani. Kérjük, tartsa szem előtt a csomagolóanyagok, kimerült akkumulátorok és régi készülékek leselejtezésére vonatkozó helyi előírásokat.



Megjegyzés

- A típus tábla a készülék alján található.



Specifications are subject to change without notice
© 2012 Koninklijke Philips Electronics N.V.
All rights reserved.

AD530_12_UM_V1.0

