

Rekisteröi tuote ja hae tukitietoja osoitteesta

www.philips.com/welcome

AD530



FI Käyttöopas

PHILIPS

Sisällysluettelo

1	Tärkeää	3
----------	----------------	----------

2	Telakointikaiutin	3
	Johdanto	3
	Toimituksen sisältö	3
	Päälaitteen yleiskuvaus	4

3	Aloitus	5
	Virran kytkeminen	5

4	Toistaminen	5
	iPod/iPhone-toisto	5
	Toistaminen Bluetooth-laitteesta	6
	Toisto ulkoisesta äänentoistolaitteesta	6
	Äänenvoimakkuuden säätäminen	7
	Äänen mykistys	7

5	Tuotetiedot	7
	Teknisiä tietoja	7

6	Vianmääritys	8
	Tietoja Bluetooth-laitteesta	8

7	Huomautus	9
	Kierrätys	9

1 Tärkeää

- Lue nämä ohjeet.
- Huomioi varoitukset.
- Noudata kaikkia ohjeita.
- Älä käytä laitetta veden lähellä.
- Älä tuki ilmastointiaukkoja. Asenna valmistajan ohjeiden mukaisesti.
- Älä asenna lähelle lämmönlähteitä, kuten lämpöpattereita, uuneja tai muita lämpöä tuottavia laitteita (mukaan lukien vahvistimia).
- Suojaa virtajohto taitumiselta ja päälle astumiselta.
- Käytä ainoastaan valmistajan määrittelemiä lisälaitteita.
- Irrota laitteen virtajohto pistorasiasta ukkosmyrskyjen aikana sekä jos laitetta ei käytetä pitkään aikaan.
- Anna vain valtuutetun huoltohenkilön huoltaa laite. Huolto on tarpeen, kun laite on vahingoittunut, esimerkiksi virtajohto tai pistoke on vahingoittunut, laitteen sisään on päässyt nesteitä tai vieraita esineitä, laite on kastunut, ei toimi normaalisti tai on pudonnut.
- Laitteen päälle ei saa roiskua vettä tai muita nesteitä.
- Älä aseta laitteen päälle mitään sitä mahdollisesti vahingoittavia esineitä, kuten nesteitä sisältäviä esineitä tai kynttilöitä.
- Jos laturin liitintä käytetään laitteen virran katkaisemiseen, virran katkaiseva laite on edelleen käytettävissä.



Vakava varoitus

- Älä koskaan avaa laitteen runkoa.
- Älä koskaan aseta laitetta muiden laitteiden päälle.
- Varmista, että virtajohto tai pistoke on sijoitettu niin, että voit helposti irrottaa laitteen virtalähteestä.

2 Telakointikaiutin

Olet tehnyt erinomaisen valinnan ostaessasi Philipsin laitteen! Käytä hyväksesi Philipsin tuki ja rekisteröi tuote osoitteessa www.philips.com/welcome.

Jos otat yhteyttä Philipsiin, sinulta kysytään laitteen mallia ja sarjanumeroita. Malli- ja sarjanumero ovat laitteen pohjassa. Kirjoita numerot tähän:

Mallinumero _____

Sarjanumero _____

Johdanto

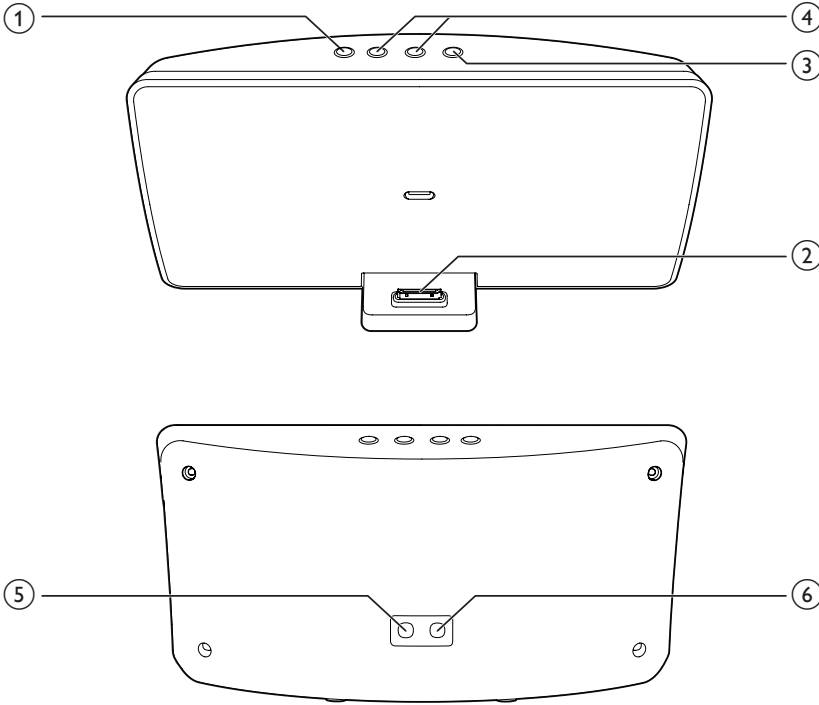
Tällä telakointikaiuttimella voit kuunnella sisältöä iPodista/iPhonesta, Bluetooth-laitteesta ja muista ulkoisista äänentoistolaitteista.

Toimituksen sisältö

Tarkista pakkauksen sisältö:

- Päälaite
- Verkkolaite
- Pikaopas
- Turvallisuustiedot

Päälaitteen yleiskuvaus



- ① ✳
- Äänen mykistäminen tai mykistykseen poistaminen.
- ② iPod/iPhone-telakka
- ③ ✳
- Ota Bluetooth-toiminto käyttöön tai poista se käytöstä.
- ④ + / -
- Äänenvoimakkuuden säätäminen.
- ⑤ MP3-LINK
- Ulkoisen äänentoistolaitteen liittäminen
- ⑥ DC IN
- Virran kytkeminen

3 Aloitus

Noudata aina tämän luvun ohjeita järjestyksessä.

Virran kytkeminen

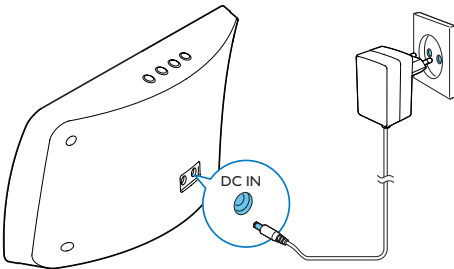


Varoitus

- Tuotteen vahingoittumisen vaara! Varmista, että virtälähteen jännite vastaa laitteen pohjaan merkittyä jännitettä.
- Sähköiskun vaara. Irrota verkkolaite aina tarttumalla pistokkeeseen ja vetämällä se pistorasiasta. Älä vedä johdosta.

Liitä verkkolaite

- telakointikaiuttimen takapaneelin **DC IN**-liitäntään.
- pistorasiaan.



4 Toistaminen

iPod/iPhone-toisto

Tällä telakointikaiuttimella voi kuunnella äänitiedostoja iPodista/iPhonesta.

Yhteensopiva iPod/iPhone

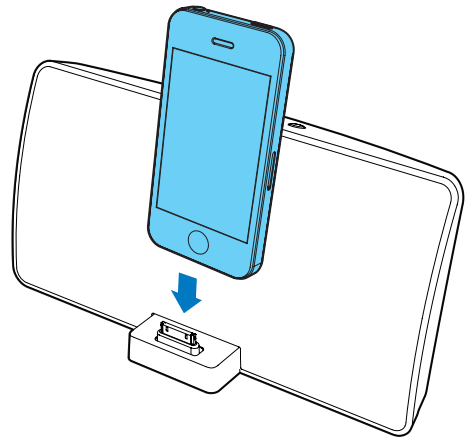
Telakointikaiutin tukee seuraavia iPod- ja iPhone-malleja:

Mallit:

- iPod touch (1., 2., 3. ja 4. sukupolvi)
- iPod classic.
- iPod nano (1., 2., 3., 4., 5. ja 6. sukupolvi)
- iPhone 4S
- iPhone 4
- iPhone 3GS
- iPhone 3G
- iPhone

iPodin/iPhonen kuunteleminen

- 1 Aseta iPod/iPhone telakointiasemaan.
- 2 Toista ääntä iPodista/iPhonesta.



iPodin/iPhonen irrottaminen

Irrota iPod/iPhone telakointiasemasta.

iPodin/iPhonen lataaminen


Kun telakointikaiutiin on kytketty verkkovirtaan, telakassa oleva iPod/iPhone alkaa automaattisesti latautua.

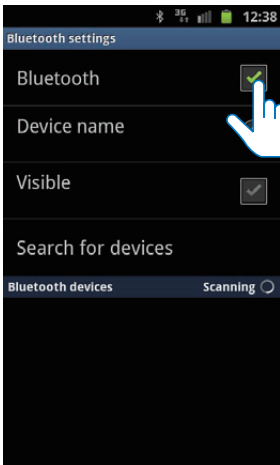
Toistaminen Bluetooth-laitteesta

Pariliitoksen muodostaminen Bluetooth-laitteiden kanssa

Huomaus

- Ennen kuin muodostat yhteyden Bluetooth-laitteen ja tämän telakointikaiuttimen välille, tutustu laitteen Bluetooth-ominaisuuksiin.
- Tehokas kantama telakointijärjestelmän ja pariliitetyn laitteen välillä on noin 10 metriä.
- Älä pidä tämän telakointikaiuttimen lähellä toisia sähköisiä laitteita, jotka saattavat aiheuttaa häiriöitä.

- 1 Valitse Bluetooth-lähde painamalla  -painiketta.
↳ Bluetooth-painike vilkkuu.
- 2 Ota laitteen Bluetooth-toiminto käyttöön.
 - Eri laitteissa saattaa olla eri tapa ottaa Bluetooth käyttöön.




- 3 Etsi Bluetooth-laitteita, jotka voivat muodostaa pariliitoksen laitteen kanssa.
- 4 Kun laitteen näytössä näkyy **AD530**, aloita yhteyden muodostaminen valitsemalla se.
↳ Kuuluu kaksi äänimerkkiä ja Bluetooth-painike lakkaa vilkkumasta, jos yhteyden muodostaminen on onnistunut.
↳ Laitteessa tulee näkyviin erilainen Bluetooth-kuvake.
- 5 Musiikin toistaminen laitteesta
↳ Musiikki kuuluu telakointikaiuttimesta.

Vihje

- Jos Bluetooth-laitteen ja AD530-laitteen välille on muodostettu pariliitos aiemmin, etsi AD530 Bluetooth-valikosta ja vahvista yhteys.

Bluetooth-yhteyden katkaiseminen

- Paina telakointikaiuttimen  -painiketta uudelleen.
- Poista laitteesi Bluetooth-toiminto käytöstä tai siirrä laite yhteysalueen ulkopuolelle.

Toisto ulkoisesta äänentoistolaitteesta

Tällä telakointikaiuttimella voit myös toistaa ääntä ulkoisesta laitteesta, kuten MP3-soittimesta.

Huomaus


- Varmista, että iPod/iPhone ei ole telakointikaiuttimen telakassa.

- 1 Liitä MP3 link-kaapeli (lisävaruste)
 - telakointikaiuttimen takapaneelin **MP3-LINK**-liitäntään.
 - ulkoisen laitteen kuulokeliitäntään.
 - ↳ Telakointikaiutiin siirtyy automaattisesti MP3 link -tilaan.
- 2 Toista musiikkia laitteesta (lisätietoja on laitteen käyttöoppaassa).

Äänenvoimakkuuden säätäminen

Säädä äänenvoimakkuutta painamalla toiston aikana + / - -painiketta.

Äänen mykistys

Mykistä tai palauta ääni toiston aikana painamalla  -painiketta.

5 Tuotetiedot



Huomautus

- Tuotetietoja voidaan muuttaa ilman ennakkoilmoitusta.

Teknisiä tietoja

Vahvistin

Kokonaisteho	4 W kanavaa kohti x 2
Signaali–kohina-suhde	> 62 dBA
MP3 Link	650 mV RMS

Bluetooth

Vakio	Bluetooth Standard, versio 2.1+EDR
Lähtöteho	0 dBm (luokka 2)
Taajuuskaista	2,402~2,480 GHz ISM-taajuus
Kantoalue	10 m (vapaa tila)

Yleistä

Virta	Malli: AS110-080-AE130 (Philips) Tulo: 100–240 V~ 50/60 Hz, 0,5 A Lähtö: 8 V \equiv 1,3 A
-------	--

Virrankulutus käytössä 15 W

Virrankulutus valmiustilassa <0,5 W

Enintään lataus

iPodille/iPhonelle 5 V \equiv 1 A

Mitat

- Päälaite (L x K x S) 261 x 130 x 103 mm

Paino

- Päälaite 0,9 kg

- Pakkauksen kanssa 1,5 kg

6 Vianmääritys



Vakava varoitus

- Älä koskaan avaa laitteen runkoa.

Älä yritä korjata järjestelmää itse, jotta takuu ei mitätöidy.

Jos laitteen käytössä ilmenee ongelmia, tarkista seuraavat seikat, ennen kuin soitat huoltoon.

Jos ongelma ei ratkea, siirry Philipsin sivustoon www.philips.com/support. Kun otat yhteyttä Philipsiin, varmista, että laite on lähellä ja malli- ja sarjanumero ovat saatavilla.

Laitteessa ei ole virtaa

- Varmista, että laitteen virtajohto on liitetty oikein.
- Varmista, että verkkolaitteeseen tulee virtaa.

Ääntä ei kuulu

- Säädä äänenvoimakkuutta.

Laite ei vastaa

- Irrota pistoke ja aseta se takaisin. Käynnistä sen jälkeen laite uudelleen.

Ei yhteyttä järjestelmään.

- Laite ei tue järjestelmän edellyttämiä profiileja.
- Laitteen Bluetooth-toiminto ei ole käytössä. Katso toiminnon käyttöönottamista koskevat ohjeet laitteen käyttöoppaasta.
- Järjestelmä ei ole pariliitostilassa.
- Järjestelmään on jo liitetty toinen Bluetooth-laite. Katkaise yhteys toiseen laitteeseen tai kaikkiin liitettyihin laitteisiin ja yritä sitten uudelleen.

Pariliitetty laite muodostaa ja katkaisee yhteyden jatkuvasti.

- Bluetooth-yhteys on heikko. Siirrä laitetta lähemmäs järjestelmää tai poista laitteen ja järjestelmän välissä olevat esteet.
- Tiettyjen laitteiden virransäästöominaisuus katkaisee Bluetooth-yhteyden automaattisesti. Tämä ei ole järjestelmän vika.

Tietoja Bluetooth-laitteesta

Järjestelmällä ei voi toistaa musiikkia, vaikka Bluetooth-yhteyden muodostaminen on onnistunut.

- Laitetta ei voi käyttää järjestelmän kanssa musiikkitoistoon.

Äänenlaatu on heikko, kun Bluetooth-laitteeseen on muodostettu yhteys.

- Bluetooth-yhteys on heikko. Siirrä laitetta lähemmäs järjestelmää tai poista laitteen ja järjestelmän välissä olevat esteet.

7 Huomautus

Tämän laitteen muuttaminen tai muokkaaminen muulla kuin Philips Consumer Lifestylen erityisesti hyväksymällä tavalla voi mitätöidä käyttäjän valtuudet laitteen käyttämiseen.



Merkinnät "Made for iPod" ja "Made for iPhone" ilmaisevat, että sähköinen lisävaruste on tarkoitettu erityisesti liitettäväksi iPodiin tai iPhoneen, ja sen kehittäjä takaa, että se täyttää Applen suorituskyvyvaatimukset.. Apple ei vastaa laitteen toiminnasta eikä siitä, että se täyttää turvallisuus- ja säädösstandardit. Huomaa, että lisävarusteen käyttö iPodin tai iPhoneen kanssa saattaa vaikuttaa langattoman verkon suorituskykyyn.

iPod ja iPhone ovat Apple Inc.:n tavaramerkkejä, jotka on rekisteröity Yhdysvalloissa ja muissa maissa.

€ 2150

Tämä laite on Euroopan unionin radiohäiriöitä koskevien vaatimusten mukainen.

Kierrätys



Tuotteen suunnittelussa ja valmistuksessa on käytetty laadukkaita materiaaleja ja osia, jotka voidaan kierrättää ja käyttää uudelleen. Jos tuotteeseen on merkitty roskasäiliö, jonka yli on vedetty rasti, se tarkoittaa, että tuotetta koskee EU-direktiivi 2002/96/EY:



Älä hävitä tuotetta muun kotitalousjätteen mukana. Ota selvää paikallisista sähkölaitteiden ja elektronisten laitteiden erillistä keräystä koskevista säädöksistä. Hävittämällä vanhan tuotteen oikein voit ehkäistä mahdollisia ympäristö- ja terveyshaittoja.

Ympäristötietoja

Kaikki tarpeeton pakkausmateriaali on jätetty pois. Pyrimme siihen, että pakkauksen materiaalit on helppo jakaa kolmeen osaan: pahviin (laatikko), polystyreenimuoviin (pehmuste) ja polyeteeni (pussit, suojamuoviarkki). Järjestelmä koostuu materiaaleista, jotka voidaan kierrättää ja käyttää uudelleen, jos järjestelmän hajottamisen hoitaa siihen erikoistunut yritys. Noudata paikallisia pakkausmateriaaleja, vanhoja paristoja ja käytöstä poistettuja laitteita koskevia kierrätysohjeita.



Huomautus

- Tyypikilpi on laitteen takaosassa.



Specifications are subject to change without notice
© 2012 Koninklijke Philips Electronics N.V.
All rights reserved.

AD530_12_UM_V1.0

