

Registre el producto y obtenga asistencia en

[www.philips.com/welcome](http://www.philips.com/welcome)

AD530



---

ES Manual del usuario

---

**PHILIPS**

# Contenido

---

<b>1</b>	<b>Importante</b>	<b>3</b>
----------	-------------------	----------

---

<b>2</b>	<b>El altavoz para base</b>	<b>4</b>
	Introducción	4
	Contenido de la caja	4
	Descripción de la unidad principal	5

---

<b>3</b>	<b>Introducción</b>	<b>6</b>
	Conexión de la alimentación	6

---

<b>4</b>	<b>Reproducción</b>	<b>6</b>
	Reproducción desde el iPod/iPhone	6
	Reproducción desde un dispositivo Bluetooth	7
	Reproducción desde un dispositivo de audio externo	8
	Ajuste del volumen	8
	Silenciamiento del sonido	8

---

<b>5</b>	<b>Información del producto</b>	<b>8</b>
	Especificaciones	8

---

<b>6</b>	<b>Solución de problemas</b>	<b>9</b>
	Acerca del dispositivo Bluetooth	9

---

<b>7</b>	<b>Aviso</b>	<b>10</b>
	Reciclaje	11

# 1 Importante

- Lea estas instrucciones.
- Preste atención a todas las advertencias.
- Siga todas las instrucciones.
- No use este aparato cerca del agua.
- No bloquee las aberturas de ventilación. Realice la instalación de acuerdo con las indicaciones del fabricante.
- No instale cerca ninguna fuente de calor como, por ejemplo, radiadores, rejillas de calefacción, hornos u otros aparatos que produzcan calor (incluidos los amplificadores).
- Evite que el cable de alimentación se pise o se doble, en particular junto a los enchufes, tomas de corriente y en el punto donde sale del aparato.
- Use exclusivamente los dispositivos/ accesorios indicados por el fabricante.
- Desenchufe el aparato durante las tormentas eléctricas o cuando no lo utilice durante un periodo largo de tiempo.
- El servicio técnico debe realizarlo siempre personal cualificado. Se requerirá servicio de asistencia técnica cuando el aparato sufra algún tipo de daño como, por ejemplo, que el cable de alimentación o el enchufe estén dañados, que se haya derramado líquido o hayan caído objetos dentro del aparato, que éste se haya expuesto a la lluvia o humedad, que no funcione normalmente o que se haya caído.
- No exponga el aparato a goteos ni salpicaduras.
- No coloque sobre el aparato objetos que puedan suponer un peligro (por ejemplo, objetos que contengan líquido o velas encendidas).
- Cuando se utiliza el enchufe del adaptador Direct Plug-in Adapter como dispositivo de desconexión, éste debe estar siempre disponible.



## Advertencia

- No quite nunca la carcasa de este aparato.
- No coloque nunca este aparato sobre otro equipo eléctrico.
- Asegúrese de tener siempre un fácil acceso al cable de alimentación, al enchufe o al adaptador para desconectar el aparato de la corriente.

## 2 El altavoz para base

Le felicitamos por su compra y le damos la bienvenida a Philips. Para poder beneficiarse por completo de la asistencia que ofrece Philips, registre el producto en [www.philips.com/welcome](http://www.philips.com/welcome).

Si se pone en contacto con Philips, se le preguntará el número de serie y de modelo del aparato. El número de modelo y el número de serie están en la parte inferior del aparato.

Escriba los números aquí:

Número de modelo \_\_\_\_\_

Número de serie \_\_\_\_\_

---

### Introducción

Con este altavoz base podrá disfrutar de los contenidos de audio de su iPod/iPhone, dispositivos Bluetooth y otros dispositivos de audio externos.

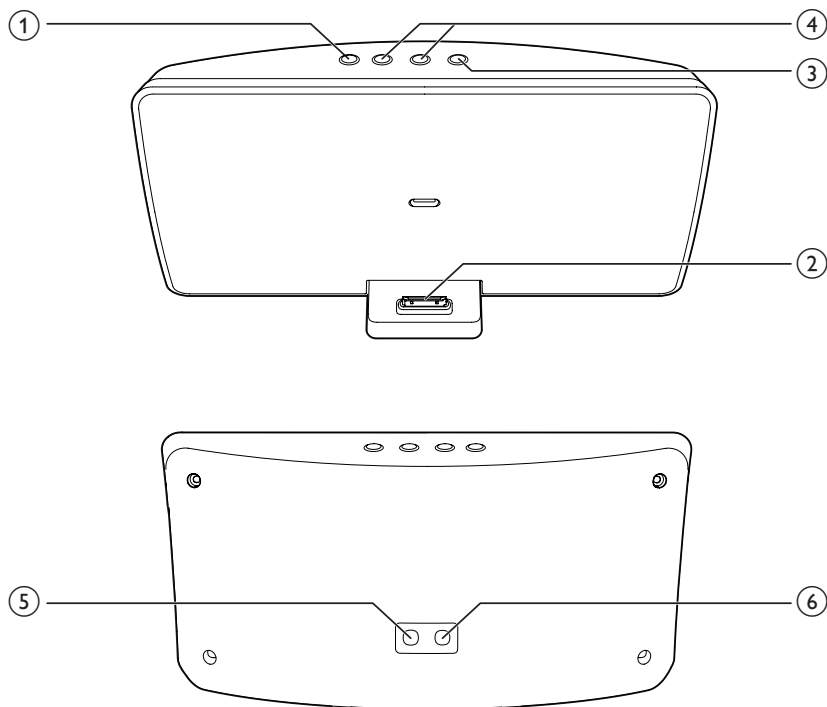
---

### Contenido de la caja

Compruebe e identifique el contenido del paquete:

- Unidad principal
- Adaptador de alimentación de CA
- Guía de configuración rápida
- Hoja de seguridad

## Descripción de la unidad principal



- ① ✖
  - Para silenciar o activar el sonido.
- ② Base para iPod/iPhone
- ③ ✖
  - Activa o desactiva la función Bluetooth.
- ④ + / -
  - Ajustar el volumen.
- ⑤ MP3-LINK
  - Conecta un dispositivo de audio externo.
- ⑥ DC IN
  - Conecte la alimentación.

## 3 Introducción

Siga siempre las instrucciones de este capítulo en orden.

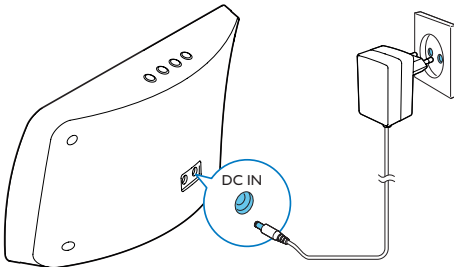
### Conexión de la alimentación

#### ! Precaución

- Riesgo de daños en el producto. Compruebe que el voltaje de la fuente de alimentación coincide con el voltaje impreso en la parte inferior de la unidad.
- Riesgo de descarga eléctrica. Cuando desenchufe el adaptador de CA, tire siempre de la clavija de la toma. No tire nunca del cable.

Conecte el adaptador de corriente a:

- la toma **DC IN** de la parte posterior del altavoz derecho.
- la toma de pared.



## 4 Reproducción

### Reproducción desde el iPod/iPhone

Puede disfrutar del sonido del iPod/iPhone a través de este altavoz base.

### Modelos de iPod/iPhone compatibles

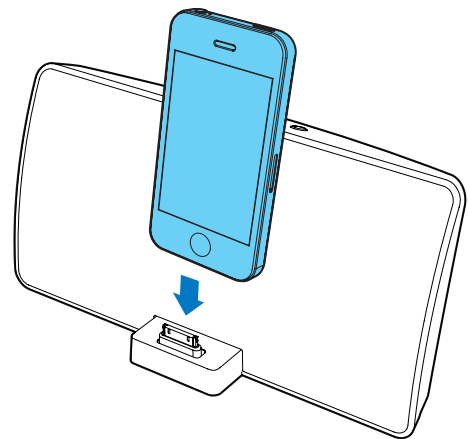
El altavoz base es compatible con los siguientes modelos de iPod y iPhone.

Diseñado para:

- iPod touch (1ª, 2ª, 3ª y 4ª generación)
- iPod classic
- iPod nano (1ª, 2ª, 3ª, 4ª, 5ª y 6ª generación)
- iPhone 4S
- iPhone 4
- iPhone 3GS
- iPhone 3G
- iPhone

### Cómo escuchar el iPod/iPhone

- 1 Coloque el iPod/iPhone en la base.
- 2 Reproduzca la música del iPod/iPhone.



## Para extraer el iPod/iPhone:

Tire del iPod/iPhone para quitarlo de la base.

## Carga del iPod/iPhone


Cuando el altavoz base está conectado a la alimentación, el iPod/iPhone conectado comienza a cargarse automáticamente.

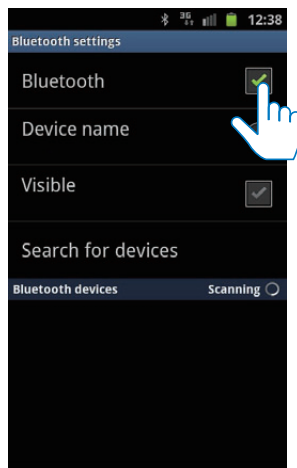
## Reproducción desde un dispositivo Bluetooth

### Emparejamiento con dispositivos Bluetooth

#### Nota

- Antes de conectar un dispositivo Bluetooth a este altavoz base, familiarícese con las funciones Bluetooth del dispositivo.
- El alcance de funcionamiento efectivo entre el sistema docking y el dispositivo emparejado es de 10 metros aproximadamente.
- Mantenga el altavoz base alejado de otros dispositivos electrónicos que pueden provocar interferencias.

- 1 Pulse  para seleccionar la fuente Bluetooth.  
↳ El botón Bluetooth parpadea.
- 2 Active la función Bluetooth en el dispositivo.
  - Los diferentes dispositivos pueden tener formas distintas de activar la función Bluetooth.




- 3 Busque dispositivos Bluetooth que se puedan emparejar con el dispositivo.
- 4 Cuando se muestre **“AD530”** en el dispositivo, selecciónelo para iniciar la conexión.
  - ↳ Oirá un doble pitido de confirmación y el botón Bluetooth dejará de parpadear si la conexión se ha realizado correctamente.
  - ↳ Aparece un icono de Bluetooth diferente en su dispositivo.
- 5 Reproduzca música en el dispositivo.
  - ↳ La música se transmitirá a través del altavoz base.

#### Consejo

- Si su dispositivo Bluetooth ya se ha emparejado con el altavoz AD530 con anterioridad, sólo tendrá que encontrar **“AD530”** en el menú Bluetooth y confirmar la conexión.

### Para desconectar el Bluetooth:

- Pulse  en el altavoz base de nuevo.
- Desactive la función Bluetooth en el dispositivo o muévelo fuera del alcance de comunicación.

---

## Reproducción desde un dispositivo de audio externo

Con este altavoz base, también puede disfrutar del audio de un dispositivo externo, como un reproductor de MP3.

### Nota

- Asegúrese de que el iPod/iPhone no está colocado en el altavoz base.

- 1 Conecte un cable de enlace MP3 (no incluido) a:
  - la toma **MP3-LINK** de la parte posterior del altavoz derecho.
  - la toma para auriculares del dispositivo externo.↳ El altavoz base cambia automáticamente al modo de conexión MP3.
- 2 Reproduzca música en el dispositivo (consulte el manual de usuario del dispositivo).


---

## Ajuste del volumen

Durante la reproducción, pulse + / - para ajustar el volumen.

---

## Silenciamiento del sonido

Durante la reproducción, pulse  para activar o desactivar la función de silencio.

# 5 Información del producto

### Nota

- La información del producto puede cambiar sin previo aviso.

---

## Especificaciones

---

### Amplificador

Potencia de salida total	4 W por 2 canales
Relación señal/ruido	> 62 dBA
Conexión MP3	650 mV RMS

---

### Bluetooth

Estándar	Versión estándar de Bluetooth 2.0+EDR
Corriente de salida	0 dBm (Clase 2)
Banda de frecuencia	Banda ISM de 2,402 ~ 2,480 GHz
Alcance	10 m (espacio libre)

---

### Información general

Alimentación de CA	Modelo: AS110-080-AE130 (Philips); Entrada: 100-240 V~, 50/60 Hz, 0,5 A Salida: 8 V --- 1,3 A
--------------------	--

Consumo de energía en funcionamiento	15 W
--------------------------------------	------

Consumo de energía en modo de espera	< 0,5 W
--------------------------------------	---------

Potencia de salida máx. para iPod/iPhone	5 V --- 1 A
--	-------------



Dimensiones	
- Unidad principal (ancho x alto x profundo)	261 x 130 x 103 mm
Peso	
- Unidad principal	0,9 kg
- Con embalaje	1,5 kg

## 6 Solución de problemas



### Advertencia

- No quite nunca la carcasa del dispositivo.

Para que la garantía mantenga su validez, no trate nunca de reparar el sistema usted mismo. Si tiene problemas al usar el dispositivo, compruebe los siguientes puntos antes de llamar al servicio técnico. Si no consigue resolver el problema, vaya a la página Web de Philips ([www.philips.com/support](http://www.philips.com/support)). Cuando se ponga en contacto con Philips, asegúrese de que el dispositivo esté cerca y de tener a mano el número de modelo y el número de serie.

### No hay alimentación

- Asegúrese de que el enchufe de alimentación de CA de la unidad esté bien conectado.
- Asegúrese de que haya corriente en la toma de CA.

### No hay sonido

- Ajuste el volumen.

### La unidad no responde

- Desconecte y vuelva a conectar el enchufe de alimentación de CA; a continuación, encienda de nuevo la unidad.

---

## Acerca del dispositivo Bluetooth

La reproducción de música no está disponible en el sistema incluso después de haber realizado la conexión Bluetooth de forma correcta.

- El dispositivo no se puede utilizar para reproducir música en el sistema.

**La calidad de audio es deficiente después de haber realizado una conexión con un dispositivo Bluetooth.**

- La recepción Bluetooth es débil. Acerque el dispositivo al sistema o retire cualquier obstáculo que haya entre ellos.

**No se puede conectar con el sistema.**

- El dispositivo no admite los perfiles necesarios para el sistema.
- La función Bluetooth del dispositivo no está activada. Consulte el manual de usuario del dispositivo para saber cómo activar esta función.
- El sistema no está en modo de emparejamiento.
- El sistema ya está conectado con otro dispositivo con Bluetooth. Desconecte dicho dispositivo o cualquier otro dispositivo conectado y, después, vuelva a intentarlo.

**El dispositivo emparejado se conecta y desconecta constantemente.**

- La recepción Bluetooth es débil. Acerque el dispositivo al sistema o retire cualquier obstáculo que haya entre ellos.
- En el caso de algunos dispositivos, la conexión Bluetooth puede desactivarse automáticamente como función de bajo consumo. Eso no indica un mal funcionamiento del sistema.

## 7 Aviso

Cualquier cambio o modificación que se realice en este dispositivo que no esté aprobada expresamente por Philips Consumer Lifestyle puede anular la autoridad del usuario para utilizar el equipo.



"Diseñado para iPod" y "Diseñado para iPhone" significa que un accesorio electrónico ha sido diseñado para conectarse específicamente a un iPod o iPhone, y ha sido certificado por el desarrollador para cumplir con los estándares de rendimiento de Apple. Apple no se hace responsable del funcionamiento de este dispositivo o de su cumplimiento con los estándares de seguridad o reguladores. Tenga en cuenta que el uso de este accesorio con iPod o iPhone puede afectar al rendimiento inalámbrico.

iPod y iPhone son marcas registradas de Apple Inc., registrada en EE.UU. y otros países.

# CE 2150

Este producto cumple los requisitos de interferencias de radio de la Comunidad Europea.

---

# Reciclaje



El producto ha sido diseñado y fabricado con materiales y componentes de alta calidad que pueden reciclarse y reutilizarse.

Cuando vea el símbolo de cubo de basura tachado en un producto, significa que cumple la Directiva europea 2002/96/EC:



Nunca se deshaga del producto con el resto de la basura doméstica. Infórmese acerca de la normativa local sobre el reciclaje de productos eléctricos y electrónicos. La eliminación correcta de un producto usado ayuda a evitar potencialmente consecuencias negativas para el medio ambiente y la salud humana.

## Información medioambiental

Se ha suprimido el embalaje innecesario.

Hemos intentado que el embalaje sea fácil de separar en tres materiales: cartón (caja), espuma de poliestireno (corcho) y polietileno (bolsas, lámina de espuma protectora).

El sistema se compone de materiales que se pueden reciclar y volver a utilizar si lo desmonta una empresa especializada. Siga la normativa local acerca del desecho de materiales de embalaje, pilas agotadas y equipos antiguos.

### Nota

- La placa de identificación está situada en la parte inferior del dispositivo.



Specifications are subject to change without notice  
© 2012 Koninklijke Philips Electronics N.V.  
All rights reserved.

AD530\_12\_UM\_V1.0

