

Produktregistrierung und Support unter
www.philips.com/welcome

AD530



DE Benutzerhandbuch

PHILIPS

Inhaltsangabe

1	Wichtig	3
----------	----------------	----------

2	Ihre Lautsprecher-Dockingstation	4
	Einführung	4
	Lieferumfang	4
	Geräteübersicht	5

3	Erste Schritte	6
	Anschließen an die Stromversorgung	6

4	Wiedergabe	6
	Wiedergabe von iPod/iPhone	6
	Wiedergabe von einem Bluetooth-Gerät	7
	Wiedergabe über ein externes Audiogerät	8
	Einstellen der Lautstärke	8
	Stummschalten	8

5	Produktinformationen	8
	Technische Daten	8

6	Fehlerbehebung	9
	Informationen zu Bluetooth-Geräten	9

7	Hinweis	10
	Recycling	10

1 Wichtig

- Lesen Sie diese Anweisungen durch.
- Beachten Sie alle Warnhinweise.
- Befolgen Sie alle Anweisungen.
- Verwenden Sie dieses Gerät nicht in der Nähe von Wasser:
- Verdecken Sie keine Lüftungsöffnungen. Stellen Sie das Gerät gemäß den Vorschriften des Herstellers auf.
- Platzieren Sie das Gerät nicht neben Wärmequellen, wie z. B. Heizkörpern, Öfen oder anderen Geräten (darunter auch Verstärker), die Wärme erzeugen.
- Schützen Sie das Netzkabel, damit niemand auf das Kabel tritt oder es geknickt wird. Insbesondere darf dies nicht an den Steckern, an den Steckdosen oder an der Stelle geschehen, an der die Kabel das Gerät verlassen.
- Verwenden Sie nur vom Hersteller empfohlenes Zubehör.
- Ziehen Sie bei Gewittern oder bei längerer Nichtverwendung des Geräts den Netzstecker.
- Lassen Sie sämtliche Reparaturen ausschließlich von qualifiziertem Servicepersonal durchführen. Reparaturen sind notwendig, wenn das Gerät beschädigt wurde, z. B. wenn das Netzkabel oder der Netzstecker beschädigt wurden, Gegenstände in das Gerät gefallen sind, Flüssigkeit über das Gerät geschüttet wurde, das Gerät Regen oder Feuchtigkeit ausgesetzt wurde oder das Gerät nicht ordnungsgemäß funktioniert oder fallen gelassen wurde.
- Das Gerät darf nicht mit Flüssigkeiten benetzt oder bespritzt werden.
- Auf das Gerät dürfen keine möglichen Gefahrenquellen gestellt werden (z. B. mit einer Flüssigkeit gefüllte Gegenstände, brennende Kerzen).
- Wenn der Stecker des Direct Plug-In-Adapters als Trennvorrichtung verwendet

wird, muss die Trennvorrichtung frei zugänglich bleiben.



Warnung

- Öffnen Sie auf keinen Fall das Gehäuse des Geräts.
- Stellen Sie dieses Gerät niemals auf andere elektrische Geräte.
- Stellen Sie zum Trennen des Geräts von der Stromversorgung den einfachen Zugriff auf Netzkabel, Stecker oder Netzteil sicher.

2 Ihre Lautsprecher- Dockingstation

Herzlichen Glückwunsch zu Ihrem Kauf und willkommen bei Philips! Um die Unterstützung von Philips optimal nutzen zu können, sollten Sie Ihr Produkt unter www.philips.com/welcome registrieren.

Wenn Sie mit Philips Kontakt aufnehmen, werden Sie nach der Modell- und Seriennummer Ihres Geräts gefragt. Sie finden die Modell- und Seriennummer auf der Unterseite des Geräts. Notieren Sie die Nummern:

Modell-Nr: _____

Serien-Nr: _____

Einführung

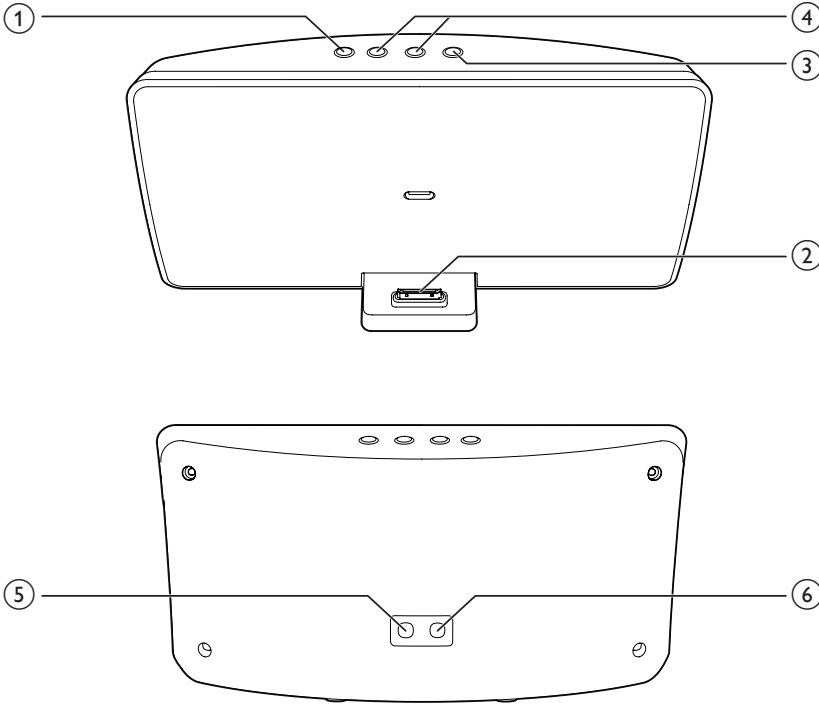
Mit diesem Dockinglautsprecher können Sie Audioinhalte von einem iPod, einem iPhone, von Bluetooth-Geräten oder von anderen externen Audiogeräten wiedergeben.

Lieferumfang

Prüfen Sie zunächst den Verpackungsinhalt:

- Hauptgerät
- Netzadapter
- Kurzanleitung
- Sicherheitsblatt

Geräteübersicht



- ① ✱
 - Stummschaltung ein/aus
- ② Dock für iPod/iPhone
- ③ ✱
 - Aktivieren oder deaktivieren der Bluetooth-Funktion.
- ④ + / -
 - Einstellen der Lautstärke
- ⑤ MP3-LINK
 - Anschließen eines externen Audiogeräts
- ⑥ DC IN
 - Anschließen an die Stromversorgung

3 Erste Schritte

Folgen Sie den Anweisungen in diesem Kapitel immer nacheinander.

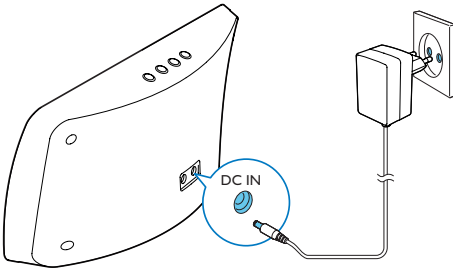
Anschließen an die Stromversorgung

! Achtung

- Möglicher Produktschaden! Prüfen Sie, ob die Stromspannung mit dem aufgedruckten Wert auf der Unterseite des Geräts übereinstimmt.
- Stromschlaggefahr! Ziehen Sie immer am Netzadapter, wenn Sie das Netzteil von der Stromversorgung trennen. Ziehen Sie niemals am Kabel.

Schließen Sie das Netzteil wie folgt an:

- dem **DC IN**-Anschluss an der Rückseite des Dockinglautsprechers.
- einer Steckdose.



4 Wiedergabe

Wiedergabe von iPod/iPhone

Mit diesem Dockinglautsprecher können Sie Audioinhalte von Ihrem iPod oder iPhone genießen.

Kompatible iPod/iPhone-Modelle

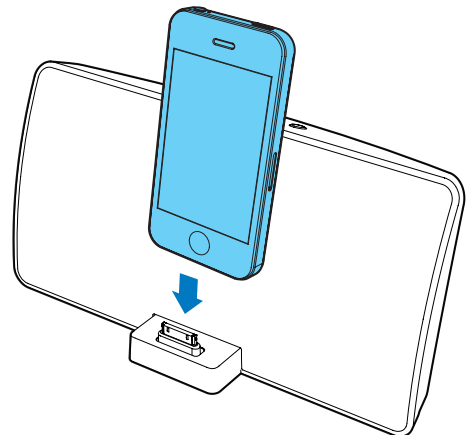
Der Dockinglautsprecher unterstützt folgende iPod-/iPhone-Modelle.

Hergestellt für

- iPod touch (1., 2., 3. und 4. Generation)
- iPod classic
- iPod nano (1., 2., 3., 4., 5. und 6. Generation)
- iPhone 4S
- iPhone 4
- iPhone 3GS
- iPhone 3G
- iPhone

Wiedergabe vom iPod/iPhone

- 1 Setzen Sie den iPod oder das iPhone in das Dock ein.
- 2 Audiowiedergabe von einem iPod/iPhone



So entnehmen Sie den iPod/das iPhone:
Ziehen Sie den iPod bzw. das iPhone aus der Dockingstation.

Aufladen des iPods/iPhones


Wenn der Dockinglautsprecher an eine Steckdose angeschlossen ist, wird der angeschlossene iPod bzw. das angeschlossene iPhone automatisch aufgeladen.

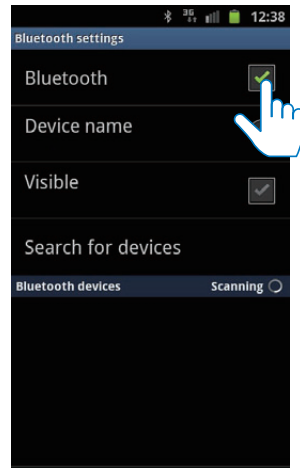
Wiedergabe von einem Bluetooth-Gerät

Kopplung von Bluetooth-Geräten

Hinweis

- Bevor Sie ein Bluetooth-Gerät an diesen Dockinglautsprecher anschließen, sollten Sie sich mit den Bluetooth-Funktionen des Geräts vertraut machen.
- Die Reichweite zwischen dem Docking-System und dem gekoppelten Gerät beträgt etwa 10 Meter.
- Halten Sie den Dockinglautsprecher von anderen elektronischen Geräten fern, um Störsignale zu vermeiden.

- 1** Drücken Sie die Taste , um Bluetooth als Quelle auszuwählen.
↳ Die Bluetooth-Taste blinkt.
- 2** Aktivieren Sie die Bluetooth-Funktion auf Ihrem Gerät.
 - Verschiedene Geräte können Bluetooth auf unterschiedliche Weise aktivieren.




- 3** Suchen Sie nach Bluetooth-Geräten, die mit Ihrem Gerät gekoppelt werden können.
- 4** Wenn "AD530" auf Ihrem Gerät angezeigt wird, wählen Sie es aus, um eine Verbindung herzustellen.
 - ↳ Wurde eine Verbindung erfolgreich hergestellt, ertönen zwei Pieptöne und die Bluetooth-Taste hört auf zu blinken.
 - ↳ Auf Ihrem Gerät wird ein anderes Bluetooth-Symbol angezeigt.
- 5** Geben Sie Musik auf Ihrem Gerät wieder.
 - ↳ Musik wird über den Dockinglautsprecher wiedergegeben.

Tipp

- Wurde Ihr Bluetooth-Gerät bereits einmal mit dem AD530 gekoppelt, müssen Sie lediglich im Bluetooth-Menü nach "AD530" suchen und die Verbindung bestätigen.

So trennen Sie die Bluetooth-Verbindung:

- Drücken Sie auf dem Dockinglautsprecher erneut .
- Deaktivieren Sie die Bluetooth Funktion auf Ihrem Gerät, oder positionieren Sie es außerhalb der Kommunikationsreichweite.

Wiedergabe über ein externes Audiogerät

Mit diesem Dockinglautsprecher können Sie auch Audioinhalte von einem externen Gerät, wie zum Beispiel einen MP3-Player, genießen.

Hinweis


- Vergewissern Sie sich, dass kein iPod/iPhone in den Dockinglautsprecher eingesetzt ist.

- 1 Schließen Sie ein MP3-Link-Kabel (nicht im Lieferumfang enthalten) wie folgt an:
 - dem **MP3-LINK**-Anschluss an der Rückseite des Dockinglautsprechers.
 - der Kopfhörerbuchse am externen Gerät.↳ Der Dockinglautsprecher schaltet automatisch in den MP3 Link-Modus.
- 2 Geben Sie Musik auf dem Gerät wieder (siehe Benutzerhandbuch des Geräts).

Einstellen der Lautstärke

Drücken Sie während der Wiedergabe $- / +$, um die Lautstärke anzupassen.

Stummschalten

Drücken Sie während der Wiedergabe die Taste , um den Ton stummzuschalten oder wieder einzuschalten.

5 Produktinformationen

Hinweis

- Die Produktinformationen können ohne vorherige Ankündigung geändert werden.

Technische Daten

Verstärker

Gesamtausgangsleistung	4 W pro Kanal (2 x)
Signal/Rausch-Verhältnis	> 62 dBA
MP3 Link	< 650 mV RMS

Bluetooth

Standard	Bluetooth-Version: 2.1+EDR
Ausgangsleistung	0 dBm (Klasse 2)
Frequenzband	2,402 ~ 2,480 GHz ISM-Band
Reichweite	10 m (freier Raum)

Allgemeine Informationen

Netzspannung	Modell: AS110-080-AE130 (Philips); Eingangsleistung: 100 bis 240 V~, 50/60 Hz, 0,5 A; Ausgangsleistung: 8 V \equiv 1,3 A
Betriebs-Stromverbrauch	15 W
Standby-Stromverbrauch	< 0,5 W
Max. Belastung für iPod/iPhone	5 V \equiv 1 A
Abmessungen - Hauptgerät (B x H x T)	261 x 130 x 103 mm
Gewicht - Hauptgerät - Inklusive Verpackung	0,9 kg 1,5 kg

6 Fehlerbehebung



Warnung

- Öffnen Sie auf keinen Fall das Gehäuse des Geräts.

Bei eigenhändigen Reparaturversuchen verfällt die Garantie.

Wenn Sie bei der Verwendung dieses Geräts Probleme feststellen, prüfen Sie bitte die folgenden Punkte, bevor Sie Serviceleistungen anfordern. Besteht das Problem auch weiterhin, besuchen Sie die Philips Website unter www.philips.com/support. Wenn Sie Philips kontaktieren, stellen Sie sicher, dass sich das Gerät in der Nähe befindet und die Modell- und Seriennummer verfügbar ist.

Keine Stromversorgung

- Prüfen Sie, ob der Netzstecker des Geräts ordnungsgemäß angeschlossen wurde.
- Stellen Sie sicher, dass die Steckdose an das Stromnetz angeschlossen ist.

Kein Ton

- Stellen Sie die Lautstärke ein.

Das Gerät reagiert nicht

- Ziehen Sie den Netzstecker, und schließen Sie ihn wieder an. Schalten Sie anschließend das Gerät erneut ein.

Informationen zu Bluetooth-Geräten

Selbst nach erfolgreicher Herstellung einer Verbindung ist die Musikwiedergabe über das Gerät nicht möglich.

- Das Gerät kann nicht mit diesem System für die Musikwiedergabe verwendet werden.

Nach Herstellung einer Verbindung mit einem Bluetooth-fähigen Gerät ist die Audioqualität schlecht.

- Der Bluetooth-Empfang ist schlecht. Verringern Sie den Abstand zwischen Gerät und System, oder entfernen Sie etwaige Hindernisse zwischen Gerät und System.

Eine Verbindung mit dem System ist nicht möglich.

- Das Gerät unterstützt nicht die für das System erforderlichen Profile.
- Die Bluetooth-Funktion des Geräts ist nicht aktiviert. Anweisungen zum Aktivieren dieser Funktion finden Sie im Benutzerhandbuch des Geräts.
- Das System befindet sich nicht im Kopplungsmodus.
- Das System ist bereits mit einem anderen Bluetooth-fähigen Gerät verbunden. Trennen Sie die Verbindung mit diesem und allen anderen Geräten, und versuchen Sie es erneut.

Das gekoppelte Gerät unterbricht immer wieder die Verbindung und stellt sie anschließend wieder her.

- Der Bluetooth-Empfang ist schlecht. Verringern Sie den Abstand zwischen Gerät und System, oder entfernen Sie etwaige Hindernisse zwischen Gerät und System.
- Bei einigen Geräten wird die Bluetooth-Funktion möglicherweise im Rahmen einer Energiesparfunktion automatisch deaktiviert. Dies ist kein Zeichen für eine Fehlfunktion des Systems.

7 Hinweis

Änderungen oder Modifizierungen des Geräts, die nicht ausdrücklich von Philips Consumer Lifestyle genehmigt wurden, können zum Erlöschen der Betriebserlaubnis führen.



Die Angaben "Made for iPod", und "Made for iPhone" bedeuten, dass ein elektronisches Zubehörteil speziell für die Verwendung mit einem iPod oder iPhone entwickelt wurde. Zudem wurde vom Hersteller bestätigt, dass dieses Zubehörteil den Leistungsstandards von Apple entspricht. Apple ist für dieses Gerät oder die Einhaltung von Sicherheits- und sonstigen Richtlinien nicht verantwortlich. Bitte beachten Sie, dass der Gebrauch von diesem Zubehörteil mit iPod oder iPhone die Übertragungsleistung beeinflussen könnte. iPod und iPhone sind eingetragene Marken von Apple Inc. in den Vereinigten Staaten und in anderen Ländern.

CE 2150

Dieses Produkt entspricht den Richtlinien der Europäischen Union zu Funkstörungen.

Recycling



Ihr Gerät wurde unter Verwendung hochwertiger Materialien und Komponenten entwickelt und hergestellt, die recycelt und wiederverwendet werden können. Befindet sich das Symbol einer durchgestrichenen Abfalltonne auf Rädern auf dem Gerät, bedeutet dies, dass für dieses Gerät die Europäische Richtlinie 2002/96/EG gilt.



Entsorgen Sie dieses Produkt nie mit dem restlichen Hausmüll. Bitte informieren Sie sich über die örtlichen Bestimmungen zur getrennten Entsorgung von elektrischen und elektronischen Produkten. Durch die korrekte Entsorgung Ihrer Altgeräte werden Umwelt und Menschen vor möglichen negativen Folgen geschützt.

Umweltinformationen

Auf überflüssige Verpackung wurde verzichtet. Die Verpackung kann leicht in drei Materialtypen getrennt werden: Pappe (Karton), Styropor (Polsterung) und Polyethylen (Beutel, Schaumstoff-Schutzfolie).

Ihr Gerät besteht aus Werkstoffen, die wiederverwendet werden können, wenn das Gerät von einem spezialisierten Fachbetrieb demontiert wird. Bitte beachten Sie die örtlichen Vorschriften zur Entsorgung von Verpackungsmaterial, verbrauchten Batterien und Altgeräten.



Hinweis

- Das Typenschild befindet sich auf der Geräteunterseite.



Specifications are subject to change without notice
© 2012 Koninklijke Philips Electronics N.V.
All rights reserved.

AD530_12_UM_V1.0

