

سجّل منتجك واحصل على الدعم من

www.philips.com/welcome

AD530



دليل المستخدم

PHILIPS

المحتويات

3 1 هام:

3 2 مكبر لصوت لإرساء الأجهزة
3 مقدمة
3 محتويات الصندوق
4 نظرة عامة حول الوحدة الأساسية

5 3 لبدء العمل في العمل
5 توصيل الطاقة

5 4 تشغيل
5 التشغيل من جهاز iPod/iPhone
6 التشغيل من جهاز Bluetooth
6 التشغيل من جهاز صوت خارجي
7 ضبط مستوى الصوت
7 كتم الصوت

7 5 معلومات عن المنتج
7 المواصفات

8 6 ستكتشاف الأخطاء وإصلاحها
8 حول جهاز Bluetooth

9 7 إشعار
9 إعادة التدوير

2 مكبر الصوت لإرساء الأجهزة

1 هام:

- اقرأ هذه الإرشادات.
- انتبه إلى كل التحذيرات.
- اتبع كل الإرشادات.
- لا تستخدم هذا الجهاز بالقرب من الماء.
- لا تقم بسد أي فتحات تهوية تبث المنتج باتباع تعليمات الشركة المصنعة.
- لا تثبت هذا الجهاز بالقرب من أي مصادر حرارة مثل المشاععات أو فتحات التحكم في الحرارة أو الأفران أو أي أجهزة أخرى (بما فيها مكبرات الصوت) التي تنتج السخونة
- اعمل على حماية سلك الطاقة بحيث لا يتم المشي أو الضغط عليه وخاصة عند المقابس والمأخذ التوافقية والنقطة التي تخرج عندها من الجهاز.
- استخدم التركيبات/الملحقات المحددة من الشركة المصنعة فقط
- افصل الطاقة عن الجهاز أثناء العواصف الرعدية أو عند عدم استخدامه لفترات طويلة
- أوكل أعمال الخدمة والصيانة لفريق الخدمة المؤهل يستوجب القيام بأعمال الصيانة لدى تضرر الجهاز بأي شكل من الأشكال كمثل تضرر سلك الطاقة أو المقابس أو تسرب سائل إلى الجهاز أو سقوط أغراض عليه أو كذلك تعرض الجهاز للمطر أو الرطوبة أو عدم اشتغاله بشكل طبيعي أو سقوطه.
- لا يجوز تعريض الجهاز للتقطير أو البلل.
- لا تضع أي مصادر خطر على الجهاز (على سبيل المثال الأغراض التي تحتوي على سوائل والشموع المضاعة).
- يجب أن تبقى خاصية فصل الجهاز جاهزة للتنشغيل حيث يتم استخدام محوّل التوصيل المباشر لفصل الجهاز.

تهانينا على شرائك المنتج ومرحباً بك في Philips!
للاستفادة بالكامل من الدعم الذي تقدمه Philips قم بتسجيل منتجك في www.philips.com/welcome.
إذا اتصلت بشركة Philips فسيتم سؤالك عن طراز هذا الجهاز ورقمه التسلسلي يقع رقم الطراز والرقم التسلسلي في الجهة السفلى من الجهاز. سجّل الأرقام هنا
رقم الطراز _____
الرقم التسلسلي _____

مقدمة

باستخدام مكبر الصوت لإرساء الأجهزة هذا يمكنك الاستمتاع بالمقاطع الصوتية من جهاز iPod/iPhone وأجهزة Bluetooth وأجهزة صوت خارجية أخرى

محتويات الصندوق

تحقق من محتويات الحزمة الخاصة بك وحددها

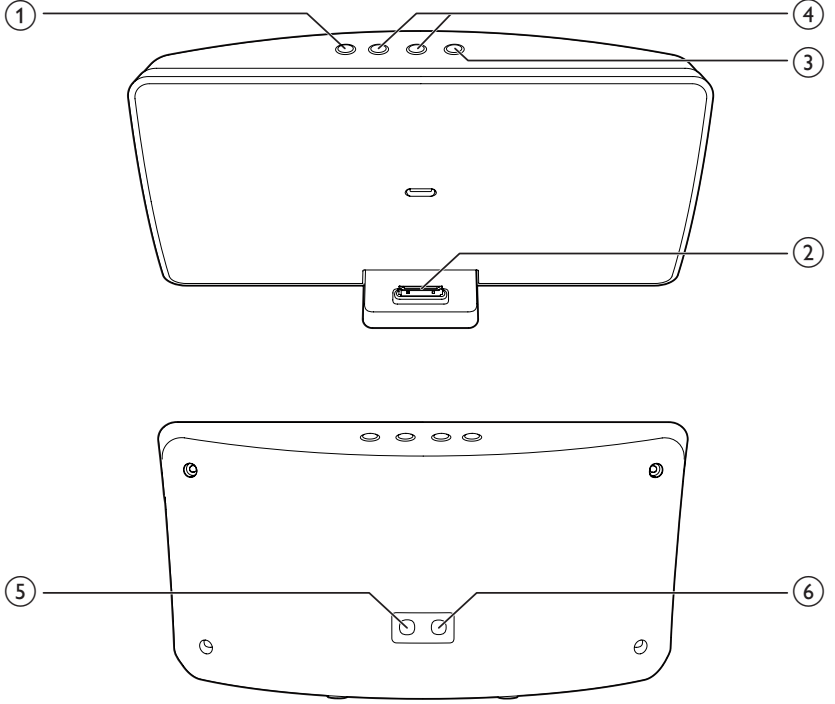
- الوحدة الرئيسية
- محوّل طاقة تيار متناوب
- دليل البدء السريع
- وثيقة إرشادات السلامة

تحذير



- لا تقم أبداً بالة غلاف هذا الجهاز .
- لا تضع أبداً هذا الجهاز على معدات كهربائية أخرى.
- احرص على توفير الوصول السهل في كل الأوقات إلى سلك الطاقة أو المقابس أو المحوّل لفصل هذا الجهاز عن الطاقة.

نظرة عامة حول الوحدة الأساسية



① ✱
• كتم الصوت أو إلغاء كتمه.

② منصة جهاز iPod/iPhone

③ ✱
• تمكين أو تعطيل وظيفة Bluetooth.

④ - / +
• ضبط مستوى الصوت.

⑤ MP3-LINK
• توصيل جهاز صوت خارجي.

⑥ DC IN
• توصيل الطاقة

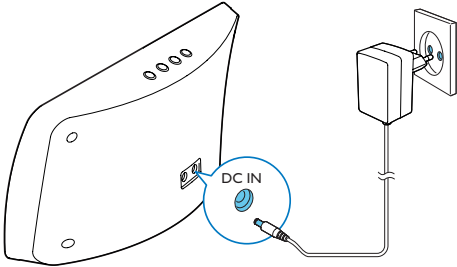
اتبع دائمًا التعليمات الواردة في هذا الفصل حسب تسلسلها

توصيل الطاقة

تنبيه

- خطر تلف المنتج! تأكد من أن الجهد الكهربائي لوحدة التزويد بالطاقة يطابق قيمة الجهد الكهربائي المطبوعة في الجهة السفلى من الوحدة.
- خطر حدوث صدمة كهربائية! عند فصل محوّل طاقة التبا المتناوب اسحب القابس من المأخذ دائمًا. لا تسحب الكبل أبدًا.

- قم بتوصيل محوّل الطاقة بما يلي:
- مأخذ DC IN في الجهة الخلفية من مكبر الصوت لإرساء الأجهزة
 - مأخذ الحائط.



التشغيل من جهاز iPod/iPhone

يمكنك الاستمتاع بالصوت من جهاز iPod/iPhone عبر مكبر الصوت لإرساء الأجهزة هذا.

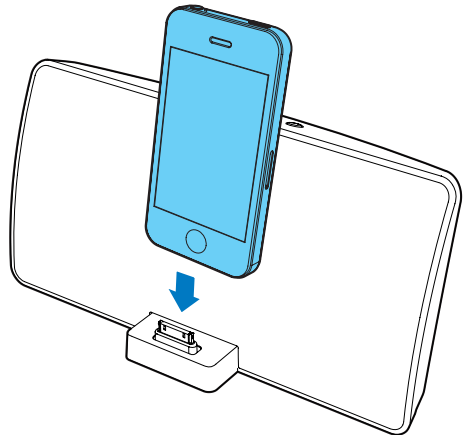
جهاز iPod/iPhone المتوافق

بدعم مكبر الصوت لإرساء الأجهزة طرازات iPod/iPhone التالية:

- مصنع للأجهزة التالية.
- iPod touch (الجيل الأول والثاني والثالث والرابع والخامس والسادس)
- iPod الكلاسيكي
- iPod nano (الجيل الأول والثاني والثالث والرابع والخامس والسادس)
- iPhone 4S
- iPhone 4
- iPhone 3GS
- iPhone 3G
- iPhone

الاستماع إلى جهاز iPod/iPhone

- 1 ضع جهاز iPod/iPhone على المنصة.
- 2 تشغيل الصوت من جهاز iPod/iPhone.



إخراج جهاز iPod/iPhone
اسحب جهاز iPod/iPhone إلى خارج المنصة

شحن جهاز iPod/iPhone

عندما يكون مكبر الصوت لإرساء الأجهزة موصولاً بالطاقة
يبدأ تلقائيًا شحن جهاز iPod/iPhone المنبَت

التشغيل من جهاز Bluetooth

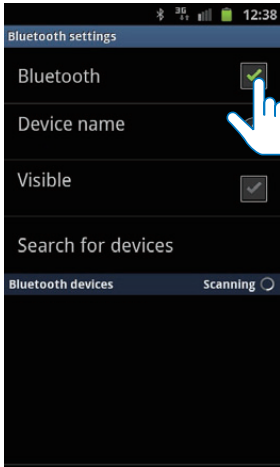
الإقران مع أجهزة Bluetooth

ملاحظة

- قبل أن تقوم بتوصيل جهاز Bluetooth بمكبر الصوت لإرساء الأجهزة اطلع على الإمكانيات الموجودة على جهاز Bluetooth.
- يبلغ نطاق التشغيل الفعال بين نظام إرساء الأجهزة والجهاز الذي تم إقرانه 10 أمتار (30 قدمًا) تقريبًا.
- أبق مكبر الصوت لإرساء الأجهزة بعيدًا عن الأجهزة الإلكترونية التي قد تسبب تداخلًا.

1 اضغط على * لتحديد مصدر Bluetooth.
لم يوضع زر Bluetooth.

2 شغل وظيفة Bluetooth على جهازك.
• قد تمتلك الأجهزة المختلفة طريقة مختلفة لتنشيط Bluetooth.



3 امسح أجهزة Bluetooth التي يمكن إقرانها بجهازك.

4 عندما يتم عرض "AD530" على جهازك حدده لبدء الاتصال.

لم إذا نجح الاتصال تسمع نغمة التأكيد وهي إشارة صوتية مزدوجة ويتوقف زر Bluetooth عن الوميض

لم تم عرض رمز Bluetooth مختلف على جهازك.

5 تشغيل الموسيقى على جهازك.

لم تصدر الموسيقى من مكبر الصوت لإرساء الأجهزة.

تلميح

- إذا تم إقران جهاز Bluetooth خاصتك بـ AD530 مسبقًا ستحتاج فقط إلى البحث عن "AD530" على قائمة Bluetooth ثم تأكيد الاتصال.

لفصل Bluetooth:

- اضغط على * مكبر الصوت لإرساء الأجهزة مجددًا.
- قم بإلغاء تنشيط وظيفة Bluetooth على جهازك أو انقله بحيث يتجاوز نطاق الاتصال.

التشغيل من جهاز صوت خارجي

باستخدام مكبر الصوت لإرساء الأجهزة هذا يمكنك أيضًا الاستمتاع بالصوت من جهاز خارجي مثل مشغل MP3.

ملاحظة

- تأكد من عدم تثبيت أي جهاز iPod/iPhone على مكبر الصوت لإرساء الأجهزة.

1 قم بتوصيل كبل MP3 Link (غير متوفر مع الجهاز) بما يلي:

- مأخذ MP3-LINK في الجهة الخلفية من مكبر الصوت لإرساء الأجهزة
- مأخذ سماعة الرأس على جهاز خارجي.
- لم يبدّل مكبر الصوت لإرساء الأجهزة إلى وضع MP3 Link بشكل تلقائي.

2 شغل الموسيقى على الجهاز (راجع دليل مستخدم الجهاز).

5 معلومات عن المنتج

ضبط مستوى الصوت

أثناء التشغيل اضغط على + / - لضبط مستوى الصوت.

ملاحظة

• تخضع معلومات المنتج للتغيير من دون إشعار مسبق.

كتم الصوت

أثناء التشغيل اضغط على * لكتم الصوت أو استعادته.

المواصفات

مضخم إشارة الصوت

4 واط لكل قناة × 2	قدرة الإخراج الإجمالية
< 62 ديسيبل (dBA)	نسبة الإشارة إلى الضجيج
650 مللي فولت RMS	وصلة MP3

Bluetooth

قياسي	الإصدار القياسي Bluetooth 2.1+EDR
0 ديسيبل ميليوات (الفئة 2)	قدرة الإخراج
نطاق التردد 2.402 ~ 2.480	جيگاهرتز ISM Band
10 أمتار (مساحة حرة)	النطاق

معلومات عامة

طاقة التيار المتناوب	الطراز: AS110--080 (Philips) AE130
	الإدخال: 100-240 فولت ~ 60/50 هرتز؛ 0.5 أمبير؛ إخراج: 8 فولت === 1.3 أمبير؛

استهلاك الطاقة أثناء

التشغيل 15 واط

استهلاك الطاقة أثناء وضع

الاستعداد > 0.5 واط

أقصى حمولة لجهاز iPod/

iPhone 5 فولت === 1 أمبير

الأبعاد

- الوحدة الأساسية

(العرض × الارتفاع × العمق) 103 × 130 × 261 م

الوزن

- الوحدة الأساسية 0.9 كجم

- مع التعبئة 1.5 كجم

6 استكشاف الأخطاء وإصلاحها

تحذير



• لا تقم أبدًا بإزالة غلاف الجهاز.

لكي يبقى الضمان صالحًا لا تحاول إطلاقًا إصلاح المنتج بنفسك

إذا واجهت مشكلة ما أثناء استخدام هذا الجهاز تحقق من النقاط التالية قبل طلب الخدمة إذا بقيت المشكلة بدون حل انتقل إلى صفحة Philips على ويب (www.philips.com/support). عند الاتصال بشركة Philips تأكد من وجود الجهاز في مكان مجاور ومن معرفة رقم الطراز والرقم التسلسلي

لا توجد طاقة

- تأكد من توصيل قابس طاقة التيار المتناوب للوحدة بشكل صحيح.
- تأكد من وجود طاقة في مأخذ التيار المتردد.
- الصوت غير موجود
- ضبط مستوى الصوت.
- لا استجابة من الوحدة
- افصل قابس طاقة التيار المتناوب وعاود توصيله ثم شغّل الوحدة من جديد.

حول جهاز Bluetooth

لا يتوفر تشغيل الموسيقى على النظام حتى بعد نجاح توصيل Bluetooth.

- لا يمكن استخدام الجهاز مع النظام لتشغيل الموسيقى.
- جودة الصوت ضعيفة بعد التوصيل بجهاز يمكن لاستخدام Bluetooth.
- استقبال Bluetooth ضعيف. انقل الجهاز بحيث يصبح قريبًا من النظام أو اعمل على إزالة أي حواجز بين النظام والجهاز.
- يتعدّل الاتصال بالنظام
- لا يدعم الجهاز ملفات التعريف المطلوبة للنظام.
- وظيفة Bluetooth الخاصة بالجهاز غير ممكنة. يمكنك الرجوع إلى دليل الجهاز لمعرفة كيفية تمكين الوظيفة.
- النظام ليس في وضع الإقران

- النظام موصول بجهاز آخر يمكن لاستخدام Bluetooth. افصل ذلك الجهاز وكل الأجهزة الموصولة الأخرى ثم حاول من جديد.
- يتصل الجهاز الذي تم إفرانه ثم ينفصل بطريقة متواصلة.
- استقبال Bluetooth ضعيف. انقل الجهاز بحيث يصبح قريبًا من النظام أو اعمل على إزالة أي حواجز بين النظام والجهاز.
- بالنسبة إلى بعض الأجهزة قد يتم إلغاء تنشيط وظيفة Bluetooth تلقائيًا كميزة لتوفير الطاقة. لا يدل هذا الأمر على وجود أي عطل في النظام

7 إشعار

قد تؤدي أي تغييرات أو تعديلات على هذا الجهاز لم يوافق عليها قسم Philips Consumer Lifestyle بشكل صريح إلى إبطال تحويل المستخدم تشغيل الجهاز.



تعني العبارة "Made for iPod" و"Made for iPhone" أنه قد تم تصميم أكسسوار إلكتروني لوصله خديداً بجهاز iPod أو iPhone على التوالي وقد صادقت عليه الشركة المطورة لتلبيته معايير الأداء الخاصة بـ Apple لا تتحمل شركة Apple أي مسؤولية في ما يتعلق بتشغيل هذا الجهاز أو التزامه بمعايير السلامة والمعايير التنظيمية. جدر الإشارة إلى أن استخدام هذا الأكسسوار مع iPod أو iPhone قد يؤثر في الأداء اللاسلكي.

iPod و iPhone عبارة عن علامتين تجاريتين لشركة Apple Inc. مسجلتين في الولايات المتحدة وبلدان أخرى.

€ 2150

يتوافق هذا المنتج مع متطلبات تداخل ترددات الراديو الخاصة بالمجموعة الأوروبية

إعادة التدوير



تم تصميم المنتج وتصنيعه من أجود المواد والمكونات القابلة لإعادة التدوير وإعادة الاستخدام حين ترى على المنتج رمز سلة المهملات ذات العجلات مشطوباً فهذا يعني أن المنتج معتمد من قبل التوجيه الأوروبي EC/96/2002.



لا تتخلص أبداً من المنتج مع سائر النفايات المنزلية يرجى الاطلاع على القوانين المحلية المتعلقة بمجموعة المنتجات الكهربائية والإلكترونية المنفصلة. إن التخلص السليم من

المنتجات القديمة يمنع أي نتائج سلبية محتملة على البيئة وصحة الإنسان معاً.
معلومات حول البيئة
لقد تم الاستغناء عن كل التغليف غير الضرورية. لقد حاولنا استخدام تغليف يسهل فصله إلى ثلاث مواد: ورق مقوى (صندوق) إسفنج البوليسترين (مخفف الصدمات) والبوليثيلين (الأكياس واللوحات الإسفنجية الواقية) يتكوّن نظامك من مواد يمكن إعادة تدويرها وإعادة استخدامها إذا تم تفكيكه من قبل شركة متخصصة يُرجى الالتزام بالأنظمة المحلية المتعلقة بالتخلص من مواد التغليف والبطاريات المستهلكة والمعدات القديمة.

ملاحظة

• نضع لوحة النوع في جهة الجها السفلى.



Specifications are subject to change without notice
© 2012 Koninklijke Philips Electronics N.V.
All rights reserved.

AD530_12_UM_V1.0

