

Register your product and get support at  
[www.philips.com/welcome](http://www.philips.com/welcome)

AD330 (Black)

AD333 (White)



---

FI Käyttöopas

---

**PHILIPS**

# Sisällysluettelo

---

<b>1</b>	<b>Tärkeää</b>	<b>3</b>
<hr/>		
<b>2</b>	<b>Telakointikaiutin</b>	<b>3</b>
	Johdanto	3
	Toimituksen sisältö	3
	Päälaitteen yleiskuvaus	4
<hr/>		
<b>3</b>	<b>Aloitus</b>	<b>5</b>
	Virran kytkeminen	5
<hr/>		
<b>4</b>	<b>Toistaminen</b>	<b>5</b>
	iPod/iPhone-toisto	5
	Toisto ulkoisesta äänentoistolaitteesta	6
<hr/>		
<b>5</b>	<b>Tuotetiedot</b>	<b>6</b>
	Teknisiä tietoja	6
<hr/>		
<b>6</b>	<b>Vianmääritys</b>	<b>7</b>
<hr/>		
<b>7</b>	<b>Huomautus</b>	<b>7</b>
	Vanhan tuotteen hävittäminen	8

# 1 Tärkeää

- Lue nämä ohjeet.
- Huomioi varoitukset.
- Noudata kaikkia ohjeita.
- Älä käytä laitetta veden lähellä.
- Älä tuki ilmastointiaukkoja. Asenna valmistajan ohjeiden mukaisesti.
- Älä asenna lähelle lämmönlähteitä, kuten lämpöpattereita, uuneja tai muita lämpöä tuottavia laitteita (mukaan lukien vahvistimia).
- Suojaa virtajohtoa taitumiselta ja päälle astumiselta.
- Käytä ainoastaan valmistajan määrittelemiä lisälaitteita.
- Irrota laitteen virtajohto pistorasiasta ukkosmyrskyjen aikana sekä jos laitetta ei käytetä pitkään aikaan.
- Anna vain valtuutetun huoltohenkilön huoltaa laite. Huolto on tarpeen, kun laite on vahingoittunut, esimerkiksi virtajohto tai pistoke on vahingoittunut, laitteen sisään on päässyt nestettä tai vieraita esineitä, laite on kastunut, ei toimi normaalisti tai on pudonnut.
- Laitteen päälle ei saa roiskua vettä tai muita nesteitä.
- Älä aseta laitteen päälle mitään sitä mahdollisesti vahingoittavia esineitä, kuten nestettä sisältäviä esineitä tai kynttilöitä.
- Jos laturin liitintä käytetään laitteen virran katkaisemiseen, virran katkaiseva laite on edelleen käytettävissä.



## Vakava varoitus

- Älä koskaan avaa laitteen runkoa.
- Älä koskaan aseta laitetta muiden laitteiden päälle.
- Varmista, että virtajohto tai pistoke on sijoitettu niin, että voit helposti irrottaa laitteen virtalähteestä.

# 2 Telakointikaiutin

Olet tehnyt erinomaisen valinnan ostaessasi Philipsin laitteen! Käytä hyväksesi Philipsin tuki ja rekisteröi tuote osoitteessa [www.philips.com/welcome](http://www.philips.com/welcome).

Jos otat yhteyttä Philipsiin, sinulta kysytään laitteen mallia ja sarjanumeroita. Malli- ja sarjanumero ovat laitteen pohjassa. Kirjoita numerot tähän:

Mallinumero \_\_\_\_\_

Sarjanumero \_\_\_\_\_

---

## Johdanto

Tällä telakointikaiuttimella voit kuunnella sisältöä iPodista/iPhonesta ja muista äänentoistolaitteista.

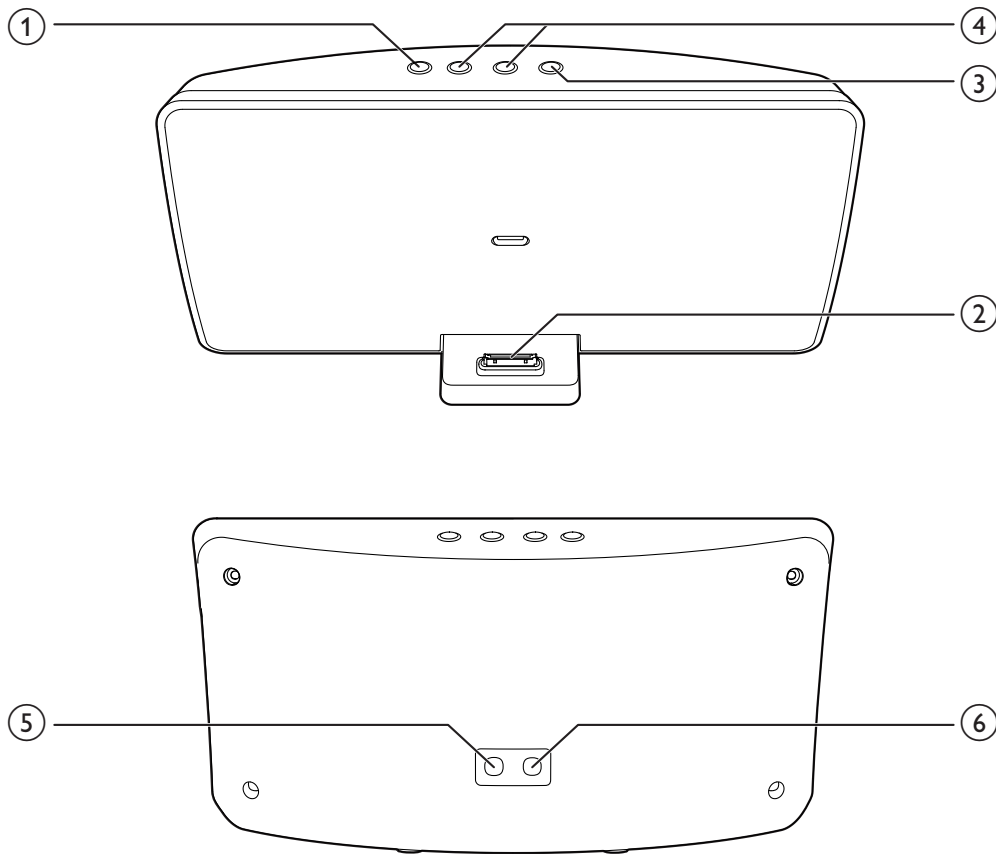
---

## Toimituksen sisältö

Tarkista pakkauksen sisältö:

- Päälaite
- Verkkolaite
- Pikaopas
- Turvallisuustiedot

## Päälaitteen yleiskuvaus



- ① **🔊**
  - Äänen mykistys
- ② **iPod/iPhone-telakka**
- ③ **▶||**
  - Toiston aloittaminen tai keskeyttäminen.
- ④ **VOL +/-**
  - Äänenvoimakkuuden säätäminen.
- ⑤ **MP3-LINK**
  - Ulkoisen äänentoistolaitteen liittäminen
- ⑥ **DC IN**
  - Verkkovirtaan liittäminen.

## 3 Aloitus

Noudata aina tämän luvun ohjeita järjestyksessä.

### Virran kytkeminen

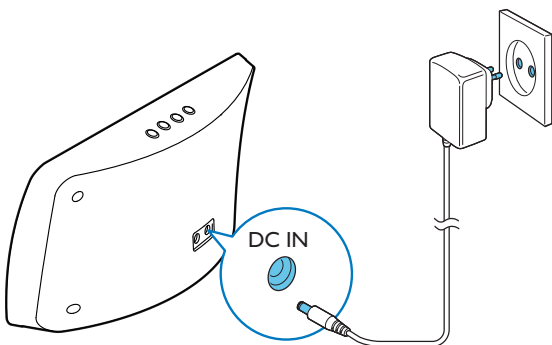


#### Varoitus

- Tuotteen vahingoittumisen vaara! Varmista, että virtalähteen jännite vastaa telakointikaiuttimen pohjaan merkittyä jännitettä.
- Sähköiskun vaara. Irrota verkkolaite aina tarttumalla pistokkeeseen ja vetämällä se pistorasiasta. Älä vedä johdosta.

Liitä verkkojohto

- telakointikaiuttimen takapaneelin **DC IN**-liitäntään.
- pistorasiaan.



## 4 Toistaminen

### iPod/iPhone-toisto

Tällä telakointikaiuttimella voi kuunnella äänitiedostoja iPodista/iPhonesta.

### Yhteensopiva iPod/iPhone

Telakointikaiutin tukee seuraavia iPod- ja iPhone-malleja:

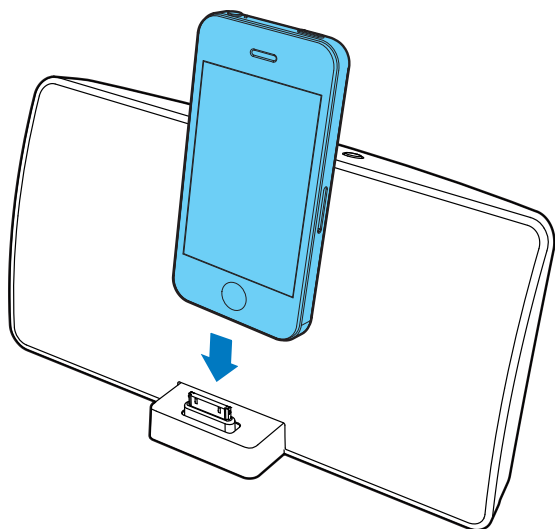
Mallit:

- iPod touch (1., 2., 3. ja 4. sukupolvi)
- iPod classic.
- iPod nano (1., 2., 3., 4., 5. ja 6. sukupolvi)
- iPhone 4S
- iPhone 4
- iPhone 3GS
- iPhone 3G
- iPhone

### iPodin/iPhonen kuunteleminen

- 1 Aseta iPod/iPhone telakointiasemaan.
- 2 Toista ääntä iPodilla/iPhonella.
- 3 Säädä äänenvoimakkuutta **VOL +/-**-painikkeella.
- 4 Mykistä **M**-painikkeella.

# 5 Tuotetiedot



## iPodin/iPhonen irrottaminen

Irrota iPod/iPhone telakointiasemasta.

## iPodin/iPhonen lataaminen

Kun telakointikaiutin on kytketty verkkovirtaan, telakassa oleva iPod/iPhone alkaa automaattisesti latautua.

## Toisto ulkoisesta äänentoistolaitteesta



### Huomautus

- Varmista, että iPod/iPhone ei ole kaiuttimen telakassa.

- 1 Liitä MP3 link -kaapeli (lisävaruste)
  - telakointikaiuttimen takapaneelin **MP3 LINK**-liitäntään.
  - ulkoisen laitteen kuulokeliitäntään.
- 2 Toista musiikkia laitteessa painamalla ►||-painiketta (lisätietoja on laitteen käyttöoppaassa).



### Huomautus

- Tuotetietoja voidaan muuttaa ilman ennakoilmoitusta.

## Teknisiä tietoja

### Vahvistin

Kokonaisteho	8 W
Signaali-kohina-suhde	> 62 dBA
MP3 Link	650 mV RMS

### Yleistä

Virta	Malli: AS110-080-AE130 (Philips) Tulo: 100–240V~ 50/60 Hz, 0,5 A Lähtö: 8,0V === 1,3 A
Virrankulutus käytössä	15 W
Virrankulutus valmiustilassa	<0,5 W
Enintään Lataus iPodille/iPhonelle	5 V === 1 A
Mitat	
- Päälaite (L x K x S)	261 x 130 x 103 mm
Paino	
- Päälaite	0,9 kg
- Pakkauksen kanssa	1,5 kg

## 6 Vianmääritys



### Vakava varoitus

- Älä koskaan avaa laitteen runkoa.

Älä yritä korjata järjestelmää itse, jotta takuu ei mitätöidy.

Jos laitteen käytössä ilmenee ongelmia, tarkista seuraavat seikat, ennen kuin soitat huoltoon.

Jos ongelma ei ratkea, siirry Philipsin sivustoon [www.philips.com/support](http://www.philips.com/support). Kun otat yhteyttä Philipsiin, varmista, että laite on lähellä ja malli- ja sarjanumero ovat saatavilla.

### Laitteessa ei ole virtaa

- Varmista, että laitteen verkkolaite on liitetty oikein.
- Varmista, että pistorasiaan tulee virtaa.

### Ääntä ei kuulu

- Säädä äänenvoimakkuutta.

### Laite ei vastaa

- Irrota verkkolaite ja aseta se takaisin. Käynnistä sen jälkeen laite uudelleen.

## 7 Huomautus

Tämän laitteen muuttaminen tai muokkaaminen muulla kuin Philips Consumer Lifestylen erityisesti hyväksymällä tavalla voi mitätöidä käyttäjän valtuudet laitteen käyttämiseen.



Tämä laite on Euroopan unionin radiohäiriöitä koskevien vaatimusten mukainen.



Merkinnät "Made for iPod" ja "Made for iPhone" ilmaisevat, että sähköinen lisävaruste on tarkoitettu erityisesti liitettäväksi iPodiin tai iPhoneen, ja sen kehittäjä takaa, että se täyttää Applen suorituskykyvaatimukset. Apple ei vastaa laitteen toiminnasta eikä siitä, että se täyttää turvallisuus- ja säädösstandardit. Huomaa, että lisävarusteen käyttö iPodin tai iPhoneen kanssa saattaa vaikuttaa langattoman verkon suorituskykyyn.

iPod ja iPhone ovat Apple Inc.:n tavaramerkkejä, jotka on rekisteröity Yhdysvalloissa ja muissa maissa.

---

## Vanhan tuotteen hävittäminen

Tuotteen suunnittelussa ja valmistuksessa on käytetty laadukkaita materiaaleja ja osia, jotka voidaan kierrättää ja käyttää uudelleen.

Älä hävitä tuotetta muun kotitalousjätteen mukana. Ota selvää paikallisista sähkölaitteiden ja elektronisten laitteiden sekä akkujen ja paristojen erillistä keräystä koskevista säädöksistä. Hävittämällä nämä tuotteet oikein voit ehkäistä mahdollisia ympäristö- ja terveyshaittoja.

Lisätietoja oman alueesi kierrätyskeskuksista on osoitteessa [www.recycle.philips.com](http://www.recycle.philips.com).

### Ympäristötietoja

Kaikki tarpeeton pakkausmateriaali on jätetty pois. Pyrimme siihen, että pakkauksen materiaalit on helppo jakaa kolmeen osaan: pahviin (laatikko), polystyreenimuoviin (pehmuste) ja polyeteeni (pussit, suojamuoviarkki).

Järjestelmä koostuu materiaaleista, jotka voidaan kierrättää ja käyttää uudelleen, jos järjestelmän hajottamisen hoitaa siihen erikoistunut yritys.

Noudata paikallisia pakkausmateriaaleja, vanhoja paristoja ja käytöstä poistettuja laitteita koskevia kierrätysohjeita.





Specifications are subject to change without notice  
© 2012 Koninklijke Philips Electronics N.V.  
All rights reserved.

AD330/AD333\_12\_UM\_V1.0

