

# Actualización del software del televisor

Philips mejora de manera continua sus productos. Para asegurar que su televisor esté actualizado con las últimas funciones y arreglos, le recomendamos encarecidamente que lo actualice con el último software. Obtenga actualizaciones de software en su distribuidor o en [www.philips.com/support](http://www.philips.com/support).

## Qué necesita

Antes de actualizar el software del televisor, asegúrese de contar con lo siguiente:

- Un dispositivo de memoria USB vacío con **256 MB** de espacio libre. El dispositivo de memoria USB debe tener formato FAT o DOS y tener su protección contra escritura desactivada. No utilice un disco duro USB para la actualización del software.
- Un PC con acceso a Internet.
- Una utilidad de archivo compatible con formato de archivo ZIP (por ejemplo, WinZip® para Microsoft® Windows® o Stuffit® para Macintosh®).

## Paso 1: compruebe la versión de software actual del televisor

Antes de actualizar el software del televisor, compruebe la versión de software actual del televisor. Si la versión de software del televisor es igual a la del último archivo de actualización que encuentre en [www.philips.com/support](http://www.philips.com/support), no es necesario realizar la actualización.

- 1 Pulse **▲** en el control remoto del televisor.
- 2 Seleccione **[Configuración] > [Ajustes software] > [Información de software actual]** y, a continuación, pulse **OK**. Se mostrará la versión de software actual.

## Paso 2: descargue el último software

### Precaución

- No instale software de una versión anterior a la que está instalada en su producto. Philips no responderá ni se hará responsable de problemas causados por un cambio a una versión anterior de software.

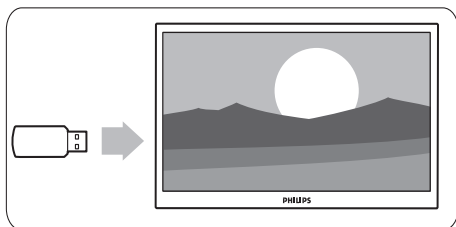
- 1 Inserte el dispositivo de memoria USB en un puerto USB de su PC.
- 2 En su PC, navegue hasta [www.philips.com/support](http://www.philips.com/support).
- 3 Encuentre el producto y localice el software y los controladores para su televisor.
  - ↳ El software está disponible como un archivo zip.
- 4 Si la versión de software es posterior a la versión que se encuentra en su televisor, haga clic en el vínculo de actualización de software.
- 5 Acepte el contrato de licencia y guarde el archivo ZIP en el dispositivo de memoria USB.
- 6 Con la ayuda de la utilidad de archivo, extraiga el archivo 'autorun.upg' al directorio raíz del dispositivo de memoria USB.
- 7 Desconecte el dispositivo de memoria USB del PC.

## Paso 3: actualice el software del televisor

### Advertencia

- No apague el televisor ni extraiga el dispositivo de memoria USB durante la actualización del software.
- Si se produce un descenso de la tensión durante la actualización, no extraiga el dispositivo de memoria USB del televisor. El televisor seguirá actualizándose tan pronto se restablezca la energía.
- Si se produce un error durante la actualización, repita el procedimiento. Si vuelve a producirse el parpadeo, póngase en contacto con el servicio de atención al cliente de Philips.

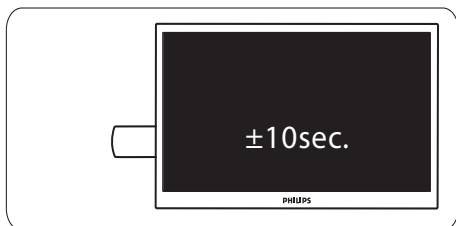
- 1 Encienda el televisor y conecte el dispositivo de memoria USB que contiene la actualización de software en el conector USB del televisor.



- 2 El televisor se apagará y la pantalla permanecerá en negro durante 10 segundos.

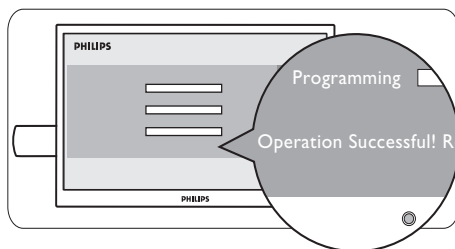
### Nota

- No use el control remoto.
- No extraiga el dispositivo de memoria USB del televisor.
- No use el interruptor de encendido del televisor.

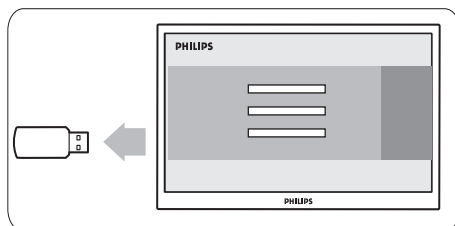


- 3 La actualización de software se inicia automáticamente. Espere a que la actualización finalice.

↳ Esto se indica en la pantalla con un mensaje de notificación.




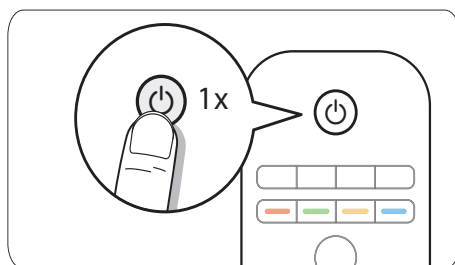
- 4 Desconecte el dispositivo de memoria USB del televisor.



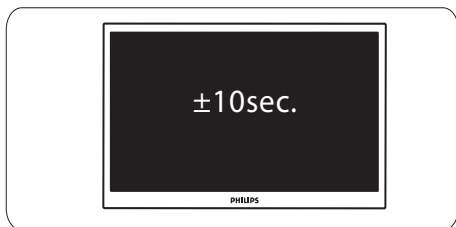
- 5 Pulse  en el control remoto.

### Nota

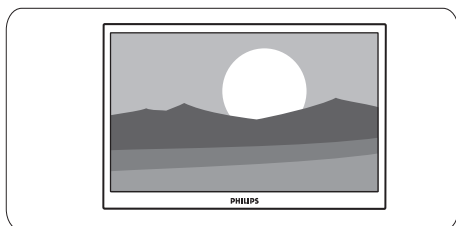
- No pulse  dos veces ni use el interruptor de encendido del televisor.



- 6 El televisor se apagará y la pantalla permanecerá en negro durante 10 segundos. Espere.



- 7 El televisor se vuelve a encender. El software del televisor está ahora actualizado.



#### Nota

- Para evitar actualizaciones accidentales del software del televisor, elimine el archivo 'autorun.upg' del dispositivo de memoria USB.