

Brilliance

328P6



www.philips.com/welcome

JA ユーザーマニュアル	1
カスタマサポートと保証	19
トラブルシューティング & FAQ	22

PHILIPS

目次

1. 重要	1
1.1 安全のための注意事項とメンテナンス	1
1.2 表記の説明	3
1.3 製品と梱包材料の廃棄	3
2. ディ스플레이をセットアップする ..	5
2.1 取り付け	5
2.2 ディ스플레이を操作する	7
2.3 VESA 取り付け用にベースアセンブリの取りはずし	10
3. 画像の最適化	11
3.1 SmartImage	11
3.2 SmartContrast	12
4. HDR	13
5. 技術仕様	14
5.1 解像度とプリセットモード	17
6. 電源管理	18
7. カスタマサポートと保証	19
7.1 Philips のフラットパネルディスプレイ画素欠陥ポリシー	19
7.2 カスタマサポートと保証	21
8. トラブルシューティング & FAQ ..	22
8.1 トラブルシューティング	22
8.2 一般FAQ	23

1. 重要

このユーザーマニュアルは、Philips ディスプレイを使用するユーザーを対象にしています。ディスプレイを使用する前に、本ユーザーマニュアルをよくお読みください。ディスプレイの取り扱いに関する重要な情報と注意が記載されています。

Philips保証は、その取り扱い指示に従い製品を使用目的に沿って適切に取り扱い、購入日、販売店名および製品のモデルと製造番号が記載されたオリジナルインボイスまたは現金領収書を提示した場合に適用されます。

1.1 安全のための注意事項とメンテナンス

⚠ 警告

本書で指定していない制御、調整または手順を使用すると、感電、電氣的障害、機械的災害につながる可能性があります。

コンピュータのディスプレイを接続して使用するときは、これらの指示を読み、従ってください。

取り扱い

- ・ モニターを直射日光やきわめて明るい光にさらしたりせず、他の熱源から離れた位置に設置してください。これらの環境に長時間さらされると、モニタが変色したり損傷する結果を招きます。
- ・ 通気口に落下する物体を取り除き、モニタの電子機器の適切な冷却を妨げないようにしてください。
- ・ キャビネットの通気口を塞がないでください。
- ・ モニタの位置を定めているとき、電源プラグとコンセントに容易に手が届くことを確認してください。
- ・ 電源ケーブルやDC電源コードを取り外すことでモニタの電源をオフにする場合、6秒待ってから電源ケーブルやDC電源コードを取り付けて通常操作を行ってください。
- ・ 必ず、本製品に同梱されている電源コードを使用してください。電源コードが入っていない場合、カスタマサポートにお問い合わせください。
- ・ 操作中、モニタに強い振動を与えたり、衝撃を加えないでください。
- ・ 操作または輸送中、モニタを強く打ったり落としたりしないでください。
- ・ 本製品は必ずアース接続をしてください。

- ・ 背面カバーを取り外すと、帯電部に手が届くようになります。
- ・ 修理を行う前に、常に壁ソケットから主電源のプラグを抜いてください。専門技術者以外は絶対にカバーを外さないでください。この装置には、危険な電圧が含まれています。
- ・ ACアダプタを使用する際は、本製品に同梱されているAC/DCアダプタのみを使用してください。
- ・ アース接続は必ず電源プラグを電源につなぐ前に行ってください。又、アース接続を外す場合は、必ず電源プラグを切り離してから行ってください。
- ・ モニターの過度の使用は目の不快感を引き起こす可能性があります。ワークステーションにおいて、あまり頻繁ではない長い休憩よりも短い休憩をとることをお勧めします。例えば、50～60分の連続画面使用後の5～10分の休憩は、2時間ごとの15分間の休憩よりも効果が高い可能性があります。一定時間画面を使用している間、以下を行い、目の疲れから目を解放するようにしてください：
 - ・ 長時間画面を注視した後は、さまざまな距離を見てみましょう。
 - ・ 作業中に意識的に瞬きをしてみましょう。
 - ・ ゆっくりと目を閉じ、目をキョロキョロさせて、目をリラックスさせてみましょう。
 - ・ 画面をあなたの座高にあわせて、適切な高さで角度にしてみましょう。
 - ・ 明るさとコントラストを適切なレベルに調整してみましょう。
 - ・ 環境照明を画面の明るさに似た明るさに調整し、蛍光灯やあまり光を反射しない表面を避けましょう。
 - ・ 症状がある場合は、かかりつけの医師に相談してみましょう。

メンテナンス

- ・ ディスプレイの損傷を防ぐため、LCD パネルに過剰な圧力をかけないでください。ディスプレイを動かすときは、フレームをつかんで持ち上げてください。LCD パネルに手や指を置いてディスプレイを持ち上げないでください。
- ・ 長時間使用しない場合は、電源プラグを抜いてください。
- ・ 汚れのふき取りには、柔らかい布をご使用ください。落ちにくい場合は少量の水で湿らせた布でふき取ってください。ただし、アルコール、アンモニアベースの液体などの有機溶剤は絶対に使用しないでください。

1. 重要

- ・ 感電や装置の永久的な損傷の原因となるため、ディスプレイを埃、雨、水、湿気の多い環境にさらさないでください。
- ・ ディスプレイが濡れた場合は、できるだけ速やかに乾いた布で拭いてください。
- ・ ディスプレイに異物や水が入った場合は、直ちに電源をオフにし、電源コードを抜いてください。異物や水を取り除き、カスタマケアセンターにご連絡ください。
- ・ 熱、直射日光、極端な低温にさらされる場所でディスプレイを保管したり、使用しないでください。
- ・ ディスプレイの性能を維持し、長く使用するために、ディスプレイは次の温度および湿度範囲の環境で使用してください。
 - ・ 温度: 0 ~ 40° C 32-104° F
 - ・ 湿度: 20 ~ 80% RH

合、カスタマケアセンターにお問い合わせください。

焼き付き / ゴースト像に関する重要な情報

- ・ ディスプレイの前を離れるときは、常にスクリーンセーバーをオンにしてください。静止コンテンツを表示している場合、定期的にスクリーンリフレッシュアプリケーションを起動してください。長時間静止画像を表示すると、画面に「焼き付き」、「後イメージ」または「ゴースト像」が表示される原因となります。
- ・ スクリーンセーバーやスクリーンリフレッシュアプリケーションをアクティブにしないと、「焼き付き」、「後イメージ」、「ゴースト像」症状はひどくなり、消えることも修理することもできなくなります。これらに起因する故障は保証には含まれません。

⚠ 警告

スクリーンセーバーや定期的スクリーンリフレッシュアプリケーションをアクティブにしないと、「焼き付き」、「後イメージ」、「ゴースト像」症状はひどくなり、消えることも修理することもできなくなります。上で触れた損傷は保証には含まれません。

修理

- ・ ケースカバーは専門の修理技術者以外は絶対に開けないでください。
- ・ マニュアルが必要な場合、最寄りのサービスセンターにお問い合わせください。(「カスタマケアセンター」のページを参照してください)
- ・ 輸送情報については、「技術仕様」を参照してください。
- ・ 直射日光下の車内 / トランクにディスプレイを放置しないでください。

ⓘ 注

ディスプレイが正常に作動しない場合、または本書に記載された手順がわからない場

1.2 表記の説明

次のサブセクションでは、本書で使用する表記法について説明します。

注、注意、警告

本書を通して、テキストのブロックにはアイコンが付き、太字またはイタリック体で印刷されています。これらのブロックには注、注意、警告が含まれます。次のように使用されます。

● 注

このアイコンは重要な情報とヒントを示し、コンピュータシステムをもっと有効に活用する助けとなるものです。

⚠ 注意

このアイコンは、ハードウェアの損傷の可能性またはデータの損失を避ける方法に関する情報を示します。

⚠ 警告

このアイコンは負傷する可能性を示し、その問題を避ける方法を示します。

警告には代わりの形式で表示され、アイコンが付かない場合もあります。このような場合、警告を具体的に提示することが関連する規制当局から義務づけられています。

● 注

アース接続は必ず電源プラグを電源につなぐ前に行ってください。

又、アース接続を外す場合は、必ず電源プラグを切り離してから行ってください。

1.3 製品と梱包材料の廃棄

廃電気電子機器 - WEEE



This marking on the product or on its packaging illustrates that, under European Directive 2012/19/EU governing used electrical and electronic appliances, this product may not be disposed of with normal household waste. You are responsible for disposal of this equipment through a designated waste electrical and electronic equipment collection. To determine the locations for dropping off such waste electrical and electronic, contact your local government office, the waste disposal organization that serves your household or the store at which you purchased the product.

Your new monitor contains materials that can be recycled and reused. Specialized companies can recycle your product to increase the amount of reusable materials and to minimize the amount to be disposed of.

All redundant packing material has been omitted. We have done our utmost to make the packaging easily separable into mono materials.

Please find out about the local regulations on how to dispose of your old monitor and packing from your sales representative.

2. ディスプレイをセットアップする

Taking back/Recycling Information for Customers

Philips establishes technically and economically viable objectives to optimize the environmental performance of the organization's product, service and activities.

From the planning, design and production stages, Philips emphasizes the important of making products that can easily be recycled. At Philips, end-of-life management primarily entails participation in national take-back initiatives and recycling programs whenever possible, preferably in cooperation with competitors, which recycle all materials (products and related packaging material) in accordance with all Environmental Laws and taking back program with the contractor company.

Your display is manufactured with high quality materials and components which can be recycled and reused.

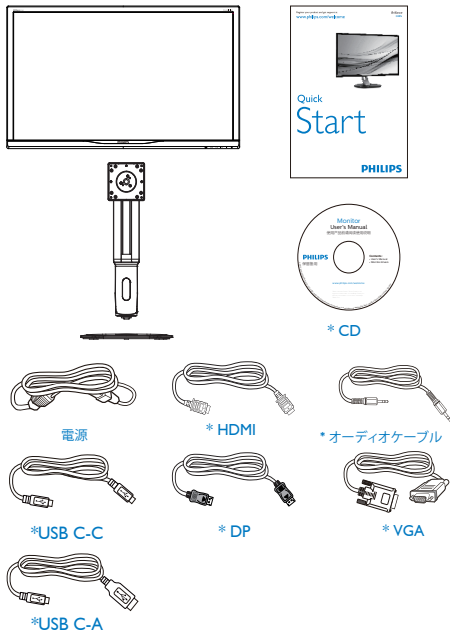
To learn more about our recycling program please visit

<http://www.philips.com/a-w/about/sustainability.html>

2. ディスプレイをセットアップする

2.1 取り付け

1 パッケージに含まれるもの



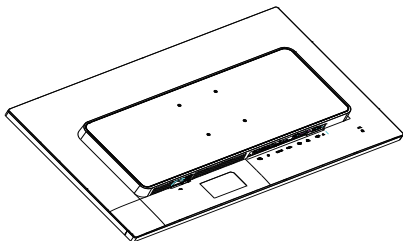
* 国によって異なる

注

販売する国・地域により付属されるケーブルが異なる場合がございます。ケーブル付属は別紙のケーブル付属リストをご参照ください。

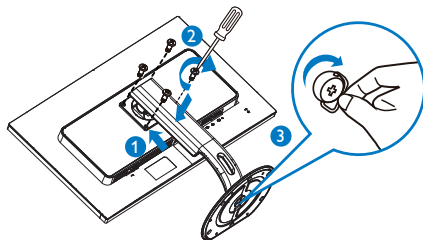
2 ベースの取り付け

1. ディスプレイを画面を下にして平らな場所に置きます。このとき、画面にひっかき傷が付いたり損傷しないように、柔らかい布などを敷いてください。



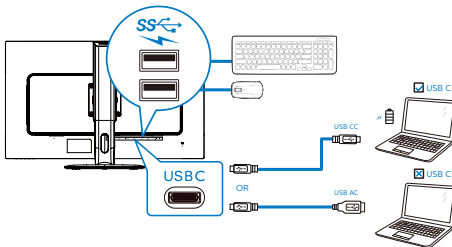
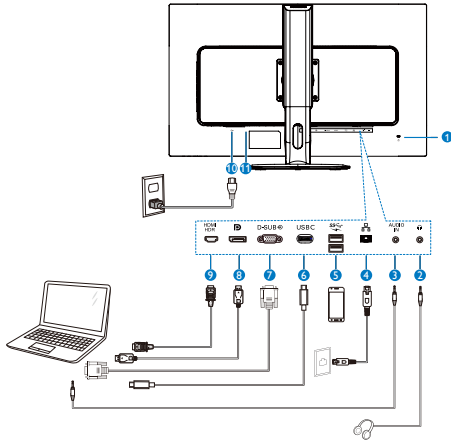
2. 両手でネックを保持します。

- (1) ラッチがネックを固定するように、ネックを VESA マウント領域に取り付けます。
- (2) ドライバを使用して組立ネジを締め、ネックをディスプレイにしっかりと固定します。
- (3) ベース下部にあるねじを締め付け、ベースをベーススタンドにしっかりと固定します。



2. ディスプレイをセットアップする

3 PCに接続する



- ❶ Kensington ロック
- ❷ イヤホンジャック
- ❸ オーディオケーブル (オプション) 入力
- ❹ RJ-45 入力
- ❺ USB 高速充電器
- ❻ USB Type-C 入力
- ❼ VGA 入力
- ❽ ディスプレイポート入力
- ❾ HDMI HDR 入力
- ❿ AC 電源入力
- ⓫ 電源スイッチ

PCに接続する

1. 電源コードをディスプレイ背面にしっかり接続します。
2. コンピュータの電源をオフにして、電源ケーブルを抜きます。
3. ディスプレイ信号ケーブルを、コンピュータ

背面のビデオコネクタに接続します。

4. コンピュータとディスプレイの電源コードをコンセントに差し込みます。
5. コンピュータとディスプレイの電源をオンにします。ディスプレイに画像が表示されたら、接続は完了です。

USB C ポート付きの Mac をご利用の場合、ドッキングディスプレイの使用前にドライバーをインストールし、イーサネットが円滑に動作するようにしてください。ドライバーの“RTUNICv1.0.16.pkg”は CD からインストールするか、下のリンクから直接ダウンロードできます。

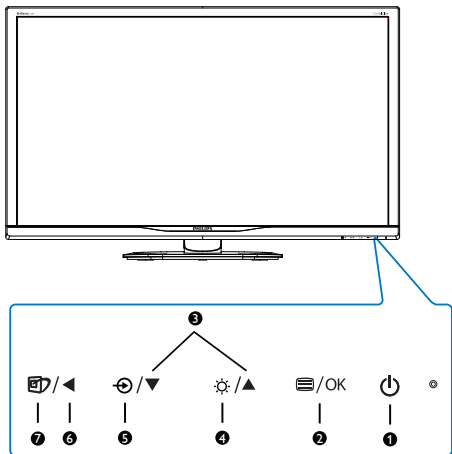
<http://www.realtek.com/downloads/downloadsView.aspx?Langid=1&PNid=13&PFid=56&Level=5&Conn=4&DownTypeI D=3&GetDown=false>

次の手順でインストールします。

1. 上のリンクから wifi 経由でドライバーをダウンロードします。wifi をご利用いただけない場合、USB ストレージにドライバーを保存し、このディスプレイの USB ダウンストリームポートに差し込みます。それから、ディスプレイと Mac を USB C ケーブルで接続します。これでお使いの Mac でファイルを読むことができます。
2. “RTUNICv1.0.16.pkg” ファイルをダブルクリックし、インストールします。インストールが完了すると、[成功] と表示されます。
3. インストールが完了したら、Mac を再起動します。
4. 再起動が完了すると、インストール済みのプログラムの一覧に“Realtek USB Ethernet Network Adapter”が表示されます。
5. 上のリンクを常に確認してください。最新のドライバーが利用できることがあります。

2.2 ディスプレイを操作する

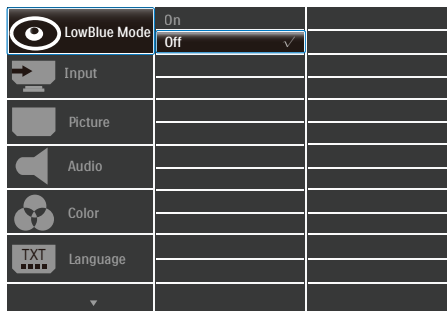
1 コントロールボタンの説明



①		電源のオン / オフを切り換えます。
②		OSD メニューにアクセスします。 OSD 調整を確認します。
③		OSD メニューを調整します。
④		輝度レベルを調節します。
⑤		信号入力ソースを変更します。
⑥		前の OSD レベルに戻ります。
⑦		SmartImage ホットキー。次の 9 つのタイプから選択します: EasyRead、Office(オフィス)、Photo(写真)、Movie(動画)、Game(ゲーム)、Economy(エコノミー)、LowBlue Mode(LowBlue モード)、SmartUniformity(スマートユニフォーミティ)、Off(オフ)。

2 オンスクリーンディスプレイの説明

オンスクリーンディスプレイ (OSD) とはオンスクリーンディスプレイ (OSD) はすべての Philips LCD ディスプレイに装備されています。これにより、ユーザーは画面の指示に従って直接画面パフォーマンスを調整したりディスプレイの機能を選択することができます。OSD インターフェースは、次のように表示されます。



コントロールキーの基本および簡単な指示
OSD では、ディスプレイのフロントベゼルの ▼▲ ボタンを押してカーソルを動かしたり、OK ボタンを押して選択または変更を確認できます。

2. ディスプレイをセットアップする

OSDメニュー

以下は、オンスクリーンディスプレイのメニュー一覧です。後でさまざまな調整を行いたいときに、こちらを参照してください。

Main menu	Sub menu		
LowBlue Mode	On	— 1, 2, 3	
	Off		
Input	VGA		
	HDMI 2.0		
	DisplayPort		
	USB C		
Picture	HDR	— Auto, Off	
	Picture Format	— Wide screen, 4:3, 1:1	
	Brightness	— 0~100	
	Contrast	— 0~100	
	Sharpness	— 0~100	
	SmartResponse	— Off, Fast, Faster, Fastest	
	SmartContrast	— On, Off	
	Gamma	— 1.8, 2.0, 2.2, 2.4, 2.6	
	Pixel Orbiting	— On, Off	
	Over Scan	— On, Off	
	DPS	— On, Off	
Audio	Volume	— 0~100	
	Stand-Alone	— On, Off	
	Mute	— On, Off	
	Audio Source	— Audio in, HDMI, DisplayPort, USB C	
Color	Color Temperature	— Native, 5000K, 6500K, 7500K, 8200K, 9300K, 11500K	
	sRGB	<ul style="list-style-type: none"> Red: 0~100 Green: 0~100 Blue: 0~100 	
	Adobe RGB		
	User Define		
Language	— English, Deutsch, Español, Ελληνική, Français, Italiano, Magyar, Nederlands, Português, Português do Brasil, Polski, Русский, Svenska, Suomi, Türkçe, Čeština, Українська, 简体中文, 繁體中文, 日本語, 한국어		
OSD Settings	Horizontal	— 0~100	
	Vertical	— 0~100	
	Transparency	— Off, 1, 2, 3, 4	
	OSD Time Out	— 5s, 10s, 20s, 30s, 60s	
Setup	Auto		
	H. Position		
	V. Position		
	Phase		
	Clock		
	Resolution Notification		— On, Off
	USB Fast Charging		— On, Off
	Reset		— Yes, No
	Information		

2. ディスプレイをセットアップする

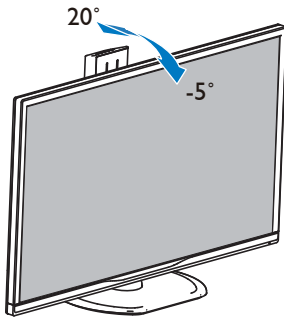
3 解像度アラート

このディスプレイは、ネイティブ解像度 2560 x 1440 @ 60 Hz で最高の性能を発揮するように設計されています。ディスプレイが異なる解像度で作動している場合は、画面にアラートが表示されます：Use 2560 x 1440 @ 60 Hz for best results (2560 x 1440 @ 60 Hz を使用してください)

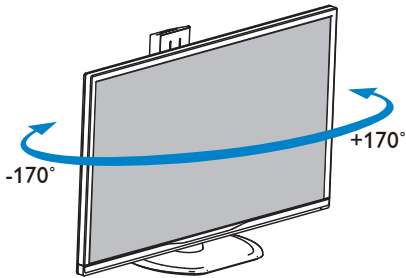
解像度アラートの表示は、OSD (オンスクリーンディスプレイ) メニューの Setup (セットアップ) からオフに切り替えることができます。

4 向度調整

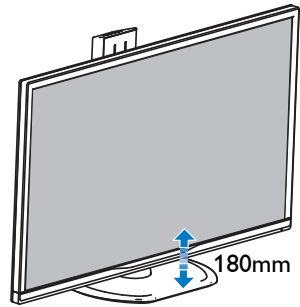
チルト



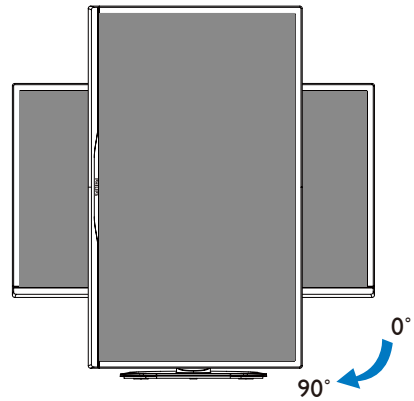
スイベル



高さ調節



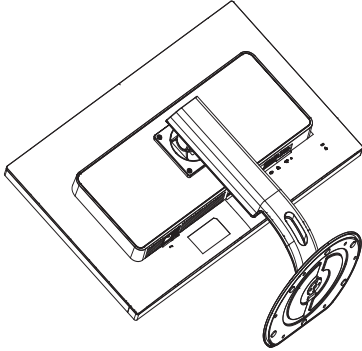
ピボット



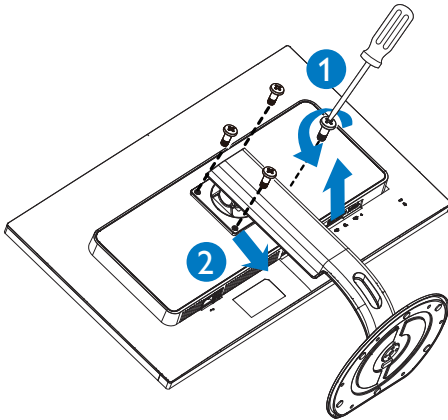
2.3 VESA 取り付け用にベースアセンブリの取りはずし

破損や負傷を防ぐため、モニターベースの取り外しを始める前に下記の指示に従ってください。

1. ディスプレイを画面を下にして平らな場所に置きます。このとき、画面にひっかき傷が付いたり損傷しないように、柔らかい布などを敷いてください。

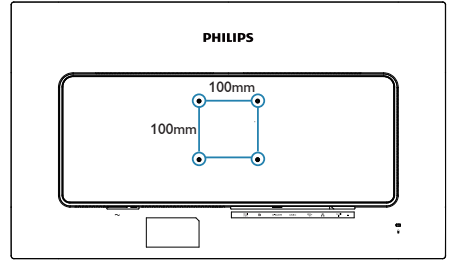


2. 固定ネジを緩め、ディスプレイからネックを取り外します。



注

このディスプレイは 100mm x 100mm VESA 準拠の取り付けインターフェースに対応しています。



3. 画像の最適化

3.1 SmartImage

1 これは何ですか？

SmartImageはさまざまな種類のコンテンツ用のディスプレイを最適化するようにプリセットされて、輝度、コントラスト、色、シャープネスをリアルタイムでダイナミックに調整します。テキストアプリケーションで作業しているか、画像を表示しているか、ビデオを見ているかに関わらず、Philips SmartImageは最適化された最高のモニタパフォーマンスを発揮します。

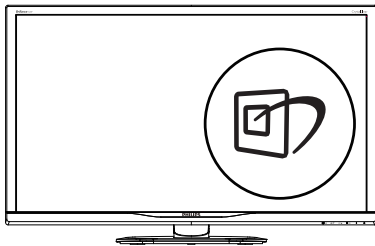
2 必要な理由とは？


どのような種類のコンテンツも、極めて明瞭かつ快適な状態で鑑賞できることが求められます。SmartContrastはコントラストをダイナミックに制御してバックライトを調整し、クリアでくっきりとした見やすいゲームとビデオ画像を実現します。また、オフィス作業にはクリアで、読みやすいテキストを表示します。

3 これは、どのように作動するのですか？

SmartImageは画面に表示されたコンテンツを分析するPhilips独自の最先端技術です。選択したシナリオに基づき、SmartImageは画像のコントラスト、彩度、シャープネスをダイナミックに強化して表示されるコンテンツを強化します。すべては1つのボタンを押すだけでリアルタイムで行われます。

4 SmartImageはどのようにして有効にするのですか？

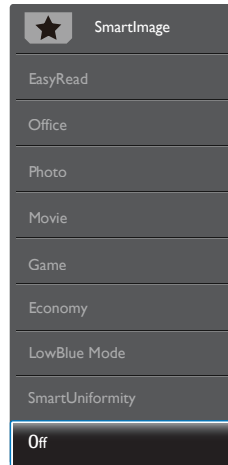


1.  を押して画面ディスプレイでSmartImageを起動します。
2. ▼ ▲ を押し続けると、EasyRead、Office(オフィス)、Photo(写真)、Movie(動画)、Game(ゲーム)、Economy(エコノミー)、LowBlue

Mode (LowBlue モード)、SmartUniformity(スマートユニフォーミティ)、Off(オフ)が切り替わります。

3. 画面ディスプレイのSmartImageは5秒間画面に表示されています。または「OK」を押して確認することもできます。

次の9つのタイプから選択します：EasyRead、Office(オフィス)、Photo(写真)、Movie(動画)、Game(ゲーム)、Economy(エコノミー)、LowBlue Mode (LowBlueモード)、SmartUniformity(スマートユニフォーミティ)、Off(オフ)。




- **EasyRead**：PDF電子書籍のよみ取りの向上に役立ちます。テキストコンテンツのコントラストと境界のシャープネスを上げる特殊なアルゴリズムを使用することで、モニタの輝度、コントラスト、色温度が調整され、ディスプレイはストレスなしに読み取ることができるよう最適化されます。
- **Office(オフィス)**：テキストを強化して輝度を抑えることで読みやすさを向上し、目の疲れを和らげます。スプレッドシート、PDFファイル、スキャンされた記事、その他の一般的なオフィスアプリケーションで作業しているとき、このモードは読みやすさと生産性を大幅に向上します。
- **Photo(写真)**：このプロファイルは彩度、ダイナミックコントラスト、シャープネス強化を組み合わせて、写真やその他の画像を躍動感にあふれる色でくっきりと表示します。アーティファクトが生じたり色がばやけることはありません。
- **Movie(動画)**：輝度を上げ、彩度、ダイナミックコントラスト、レーザーシャープネスを深め、ビデオの暗い領域を細部まで表示します。明るい領域の色落ちはなく、ダイナミック

3. 画像の最適化

くな自然値を維持して究極のビデオ表示を実現します。

- **Game(ゲーム):** 駆動回路上でオンにすると画面で動く物体の応答時間が速くなり、ぎざぎざの縁が減少して、明るいスキームや暗いスキームのコントラスト比が向上します。このプロファイルはゲーマーに最高のゲーム体験を提供します。
- **Economy(エコノミー):** このプロファイルの下で、輝度、コントラストが調整され、毎日のオフィスアプリケーションを適切に展示するためにバックライトを微調整して、消費電力を下げます。
- **LowBlue Mode (LowBlue モード):** 目に易しい生産性に対するLowBlueモード研究は、紫外線には目の損傷を引き起こす可能性があること、LEDディスプレイから放射される短波長の青色光線には、目の損傷の原因となり、時間をかけて視力に影響を与える可能性があることを示しています。幸福のために開発された Philips LowBlue モード設定は、有害な短波青色光を低減するためにスマートなソフトウェア技術を使用しています。
- **SmartUniformity (スマートユニフォーミティ):** 画面の異なる部分で、輝度および色の変動するのは、LCD ディスプレイでは一般的な現象です。一般的な均一性は約 75 ~ 80% と測定されます。Philips SmartUniformity 機能を有効にすると、ディスプレイの均一性は 95% 以上に向上します。これによって、生成された画像の一貫性と忠実性が向上します。
- **Off(オフ):** SmartImage で最適化はされません。

注

TUV ローブルーライト認定に準拠する Philips ローブルーモード。このモードは、ホットキー  を押した後、上矢印キーを押してローブルーモードを選択すると有効になります。上記の SmartImage 選択手順を参照してください。

3.2 SmartContrast

1 これは何ですか？

表示されたコンテンツをダイナミックに分析したり、モニタのコントラスト比を自動的に最適化して映像の明瞭さを最大限に高めた

り、バックライトを強化することでクリアで、くっきりした、明るい画像を実現したり、バックライトを薄暗くすることで暗い背景で画像をクリアに表示したりする独特な技術です。

2 必要な理由は何ですか？

あなたはどのような種類のコンテンツに対しても、きわめて明瞭な映像が表示され快適な状態で鑑賞できることを求めています。SmartContrast はコントラストをダイナミックに制御しバックライトを調整してクリアで、くっきりした、明るいゲームとビデオ画像を実現したり、オフィス作業にはクリアで、読みやすいテキストを表示します。モニタの消費電力を抑えることで、エネルギーコストを節約し、モニタの寿命を延ばすことができます。

3 これは、どのように作動するのですか？

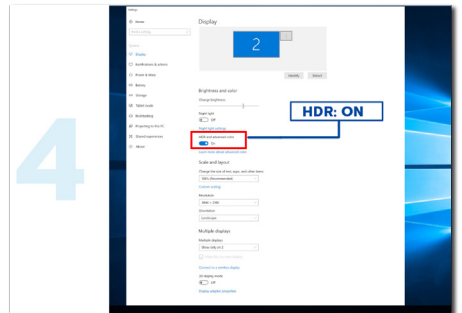
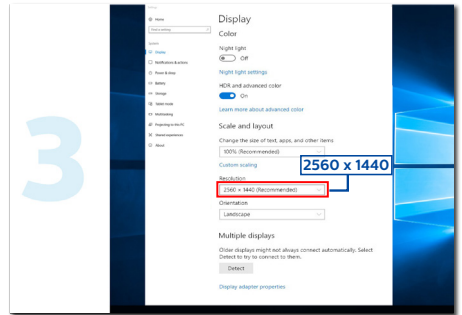
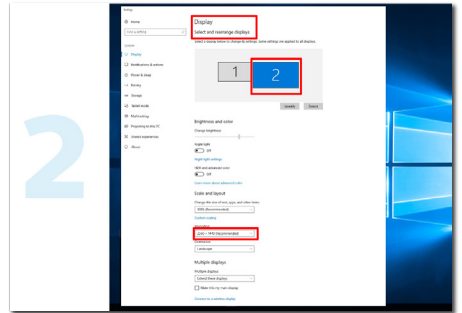
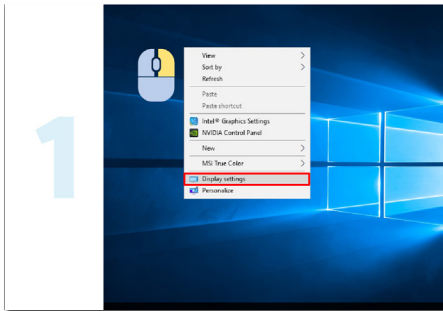
SmartContrast をアクティブにするとき、表示しているコンテンツをリアルタイムで分析して色を調整しバックライト強度を制御します。この機能はビデオを表示したりゲームをプレーしているとき、コントラストをダイナミックに強化して素晴らしいエンタテインメント体験を体験できるようにします。

4. HDR

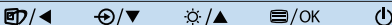
HDR10形式の入力信号と互換性があります。プレイヤーとコンテンツに互換性がある場合、ディスプレイはHDR機能を自動的に有効にすることがあります。お使いのデバイスとコンテンツの互換性については、デバイスのメーカーとコンテンツのプロバイダーにお問い合わせください。自動有効化機能が不要であれば、HDR機能に「オフ」を選択してください。

⊖ 注記

1. V1703以前のバージョンのWIN10については、DisplayPort/HDMIには特別な設定が必要ありません。
2. HDMIインターフェイスのみ利用できます。WIN10バージョンV1703の場合、DisplayPortインターフェイスは機能しません。
 - a. ディスプレイの解像度は2560*1440に設定されています。HDRはオンにプリセットされています。このような条件下では、画面がわずかに薄暗くなることがあり、HDRが有効になっていることを示します。
 - b. アプリケーションに入った後、解像度を3840*2160に変更すると(可能であれば)、最良のHDR効果を得ることができます。



5. 技術仕様

画像 / ディスプレイ	
ディスプレイパネルの種類	IPS テクノロジー
バックライト	W-LED システム
パネルサイズ	31.5" 幅 (80.1cm)
縦横比	16:9
画素ピッチ	0.2727 x 0.2727 mm
SmartContrast	50,000,000:1
応答時間	8ms (GtG)
SmartResponse	4ms (GtG)
最適解像度	VGA: 1920 x 1080 @ 60Hz HDMI/DisplayPort/USB type-C: 2560 x 1440 @ 60Hz
表示角度	178° (H) / 178° (V) @ C/R > 10 (標準)
画像強調	SmartImage
表示色	1.07G (8 ビット + FRC)
垂直リフレッシュレート	30~83 kHz (H) 56~76 Hz (V)
水平周波数	30~99KHz (VGA/DisplayPort/USB type-C) 30~160KHz (HDMI)
sRGB	あり
色域	あり
HDR	HDR-10(HDMI)
コネクター	
入出力	VGA (アナログ)、DisplayPort1.2 x 1、HDMI 2.0 x 1、USB Type-C x 1
USB	アップストリーム : USB-C、ダウンストリーム : USB3.0 x2(うち2つは急速充電)
RJ-45	あり
電力供給 (USB C)	5V/3A, 7V/3A, 9V/3A, 10V/3A, 12V/3A, 15V/3A, 20V/3A, 最大 60W
入力信号	セパレート同期、緑で同期
オーディオケーブル (オプション) イン/アウト	PC 音声入力、ヘッドフォン出力
ユーザーインターフェース	
内蔵スピーカー	3 W x 2
ユーザーコントロールキー	
OSD 言語	英語、ドイツ語、スペイン語、ギリシャ語、フランス語、イタリア語、ハンガリー語、オランダ語、ポルトガル語、ブラジルポルトガル語、ポーランド語、ロシア語、スウェーデン語、フィンランド語、トルコ語、チェコ語、ウクライナ語、簡体字中国語、繁体字中国語、日本語、韓国語
その他のユーザーインターフェース	VESA マウント (100 x 100mm)、Kensington ロック
プラグアンドプレイ互換性	DDC/CI、Mac OS X、sRGB、Windows 10/8.1/8/7
スタンド	
チルト	-5 / +20°

5. 技術仕様

スイベル	-170 / +170°
高さ調節	180mm
ピボット	90°

電源

消費エネルギー	AC 入力電圧 100VAC、50Hz	AC 入力電圧 115VAC、60Hz	AC 入力電圧 230VAC、50Hz
通常取り扱い	67.90W (標準)	68.00W (標準)	68.10W (標準)
スリープ (スタンバイ)	<0.5W (標準)	<0.5W (標準)	<0.5W (標準)
オフ	<0.3W (標準)	<0.3W (標準)	<0.3W (標準)
オフ (AC スイッチ)	0W (標準)	0W (標準)	0W (標準)
熱放散 *	AC 入力電圧 100VAC、50Hz	AC 入力電圧 115VAC、60Hz	AC 入力電圧 230VAC、50Hz
通常取り扱い	231.74 BTU/時 (標準)	232.08 BTU/時 (標準)	232.42 BTU/時 (標準)
スリープ (スタンバイ)	<1.71 BTU/時 (標準)	<1.71 BTU/時 (標準)	<1.71 BTU/時 (標準)
オフ	<1.02 BTU/時 (標準)	<1.02 BTU/時 (標準)	<1.02 BTU/時 (標準)
オフ (AC スイッチ)	0 BTU/時 (標準)	0 BTU/時 (標準)	0 BTU/時 (標準)
オン (ECO モード)	28W (標準)		
電源 LED インジケータ オン	オン: 白、スタンバイ / スリープモード: 白 (点滅)		
電源	AC アダプタ、100-240VAC、50-60Hz		

寸法

製品 (スタンド付き) (幅 × 高さ × 奥行き)	742 × 657 × 270 mm
製品 (スタンドなし) (幅 × 高さ × 奥行き)	742 × 438 × 63 mm
製品 (梱包付き) (幅 × 高さ × 奥行き)	970 × 526 × 224 mm

重量

製品 (スタンド付き)	9.700 kg
製品 (スタンドなし)	6.740 kg
製品 (梱包付き)	13.864 kg

環境条件

温度 (取り扱い時)	0°C ~ 40°C
湿度 (取り扱い時)	20%~80%
大気圧 (取り扱い時)	700~1060hPa
温度 (非取り扱い時)	-20°C ~ 60°C
湿度 (非取り扱い時)	10% ~ 90%
大気圧 (非取り扱い時)	500~1060hPa

環境およびエネルギー

ROHS	対応
EPEAT	対応 (詳細は注1を参照してください)

5. 技術仕様

梱包	100% リサイクル可能
特定物質	100% PVC BFR を含まない筐体
エネルギースター	対応
適合規格	
規制認可	CE マーク、FCC クラス B、VCCI、RCM、BSMI、ICES-003、J-MOSS、cETLus、EPA、TCO Edge、PSB、CU-EAC、SEMKO、SASO、KUCAS、UKRAINIAN、PSE、CCC、CECP、WEEE、ISO
キャビネット	
色	ブラック
仕上げ	テクスチャ

注

1. EPEAT ゴールドまたはシルバーは、Philips が製品を登録している場合のみ有効です。お住まいの国の登録状況については、www.epeat.net にアクセスしてください。
2. このデータは事前の通知なしに変更することがあります。パンフレットの最新バージョンをダウンロードするには、www.philips.com/support にアクセスしてください。
3. スマートな応答時間は、GtG または GtG (BW) テストによる最適値です。
4. 電力供給機能はラップトップの能力に基づきます。

5.1 解像度とプリセットモード

1 最大解像度

1920 x 1080 @ 60 Hz (アナログ入力)

2560 x 1440 @ 60 Hz (デジタル入力)

2 推奨解像度

2560 x 1440 @ 60 Hz (デジタル入力)

水平周波数 (kHz)	解像度	垂直周波数 (Hz)
31.47	720 x 400	70.09
31.47	640 x 480	59.94
35.00	640 x 480	66.67
37.86	640 x 480	72.81
37.50	640 x 480	75.00
37.88	800 x 600	60.32
46.88	800 x 600	75.00
48.36	1024 x 768	60.00
60.02	1024 x 768	75.03
44.77	1280 x 720	59.86
63.89	1280 x 1024	60.02
79.98	1280 x 1024	75.03
55.94	1440 x 900	59.89
70.64	1440 x 900	74.98
65.29	1680 x 1050	59.95
67.50	1920 x 1080	60.00
74.56	1920 x 1200	59.89
66.64	2560 x 1080	59.98
88.79	2560 x 1440	59.95
67.50	2560 x 1440	30.00
133.32	2560 x 1440	60.00
133.29	1920 x 2160 PBP mode	59.99

注

- このディスプレイは、2560 x 1440 @ 60Hz のネイティブ解像度で最高の性能を発揮します。最高の表示品質を得るには、この推奨解像度を使用してください。

6. 電源管理

PCにVESA DPM準拠のディスプレイカードを取り付けているか、またはソフトウェアをインストールしている場合、モニタは使用していないときにその消費電力を自動的に抑えることができます。キーボード、マウスまたはその他の入力デバイスからの入力が出されると、モニタは自動的に「呼び起こされます」。次の表には、この自動省電力機能の電力消費と信号が示されています。

電源管理の定義					
VESAモード	ビデオ	水平同期	垂直同期	使用電力	LED色
アクティブタイプ	オン	あり	あり	68W(標準) 166W(最大)	白
スリープ(スタンバイ)	オフ	なし	なし	<0.5W(標準)	白(点滅)
スイッチオフ	オフ	-	-	<0.3W(標準)	オフ

次のセットアップは、このモニタの消費電力を測定するために使用されます。

- ・ ネーティブ解像度: 2560 x 1440
- ・ コントラスト: 50%
- ・ 輝度: 100%
- ・ Color temperature (色温度): 6500k (完全な白パターンの場合)
- ・ オーディオ / USB インターフェース 非アクティブ (オフ)

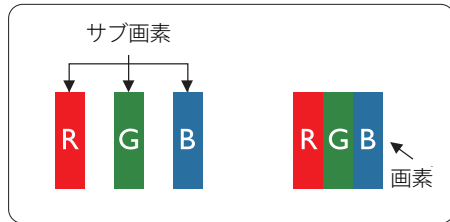
注

このデータは事前の通知なしに変更することがあります。

7. カスタマサポートと保証

7.1 Philips のフラットパネルディスプレイ画素欠陥ポリシー

Philips は最高品質の製品を提供するよう努めています。当社は、業界で最も進んだ製造プロセスと可能な限り厳しい品質管理を採用しています。しかしながら、フラットパネルディスプレイで使用される TFT ディスプレイパネルの画素またはサブ画素にやむを得ず欠陥が生じる場合があります。すべてのパネルに画素欠陥がないことを保証できるメーカーはありませんが、Philips では保証期間中であれば、欠陥があるディスプレイを修理または交換することを保証します。この通知はさまざまな種類の画素欠陥を説明し、それぞれの種類の欠陥について許容レベルを定義するものです。保証期間中の修理または交換の資格を得るには、TFT ディスプレイパネルの画素欠陥数がこれらの許容レベルを超えている必要があります。例えば、ディスプレイのサブ画素の 0.0004% を超えると欠陥となります。さらに、Philips は特定の種類または組み合わせの画素欠陥については、他社と比較して著しく高い品質基準を設けています。このポリシーは世界各国で適用されません。



画素とサブ画素

画素、または画像要素は赤、緑、青の原色の3つのサブ画素で構成されています。多くの画素が集まって画像を形成します。画素のすべてのサブ画素が明るいと、3つの色の付いたサブ画素が1つの白い画素として一緒に表示されます。すべての画素が暗くなると、3つの色の付いたサブ画素は1つの黒い画素として集まって表示されます。点灯するサブ画素と暗いサブ画素のその他の組み合わせは、他の色の1つの画素として表示されます。

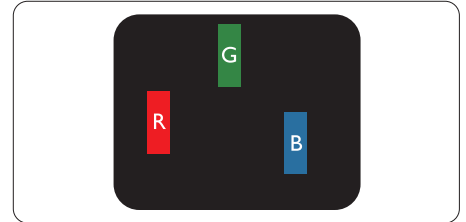
画素欠陥の種類

画素とサブ画素の欠陥は、さまざまな方法で画面に表示されます。画素欠陥には2つの

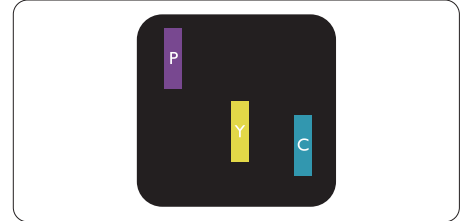
カテゴリーがあり、各カテゴリーにはいくつかの種類のサブ画素欠陥があります。

明るいドット欠陥

明るいドット欠陥は、常時点灯または「オン」になっている画素またはサブ画素として表されます。つまり、明るいドットはディスプレイが暗いパターンを表示するとき画面で目に付くサブ画素です。次に、明るいドット欠陥の種類を紹介します。

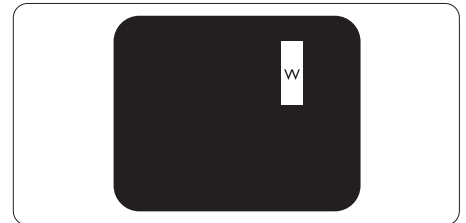


1つの点灯する赤、緑または青いサブ画素。



2つの隣接する点灯サブ画素:

- 赤 + 青 = 紫
- 赤 + 緑 = 黄
- 緑 + 青 = 青緑 (ライトブルー)



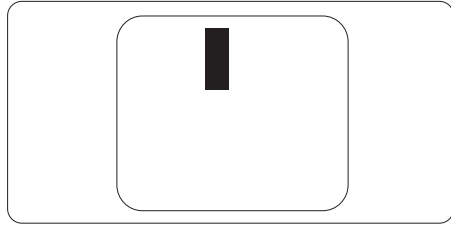
3つの隣接する点灯サブ画素(1つの白い画素)。

注

緑の明るいドットが近接したドットより30パーセント以上明るい場合、赤または青の明るいドットは近接するドットより50パーセント以上明るくなっている必要があります。

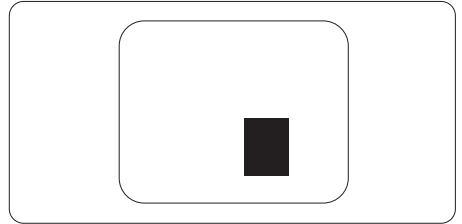
黒いドット欠陥

黒いドット欠陥は、常に暗いか「オフ」になっている画素またはサブ画素として表されます。つまり、暗いドットはディスプレイが明るいパターンを表示するとき画面で目に付くサブ画素です。次に、黒いドット欠陥の種類を紹介します。



画素欠陥の近接

互いに近くにある同じ種類の画素とサブ画素欠陥はとでも自立つため、Philips では画素欠陥の近接の許容範囲についても指定していません。



画素欠陥の許容範囲

保証期間中に画素欠陥による修理または交換の資格を得るには、Philips フラットパネルディスプレイの TFT ディスプレイパネルの画素またはサブ画素欠陥数が、次の表の許容レベルを超えている必要があります。

明るいドット欠陥	受け入れられるレベル
1つの明るいサブ画素	2
2つの隣接する点灯サブ画素	1
3つの隣接する点灯サブ画素 (1つの白い画素)	0
2つの明るいドット欠陥の間の距離 *	>10mm
すべての種類の明るいドット欠陥の総数	3
黒いドット欠陥	受け入れられるレベル
1つの暗いサブ画素	5つ以下
2つの隣接する暗いサブ画素	2つ以下
3つの隣接する暗いサブ画素	0
2つの黒いドット欠陥の間の距離 *	>10mm
すべての種類の黒いドット欠陥の総数	5つ以下
ドット欠陥の総数	受け入れられるレベル
すべての種類の明るいまたは黒いドット欠陥の総数	5つ以下

注

1つまたは2つの隣接するサブ画素欠陥 = 1つのドット欠陥

7.2 カスタマサポートと保証

お客様の地域で有効な保証範囲の情報と追加サポート要件の詳細については、www.philips.com/support Webサイトにアクセスしてください。以下に一覧した最寄りのPhilipsカスタマケアセンターの番号にお問い合わせになることもできます。

注

フィリップスのウェブサイトのサポートページに掲載されている地域サービスホットラインの重要な情報マニュアルを参照してください。

8. トラブルシューティング & FAQ

8.1 トラブルシューティング

このページでは、ユーザーにより修正できる問題を扱っています。これらのソリューションを試みても問題が解決されない場合、Philips カスタマサポートにお問い合わせください。

1 よくある問題

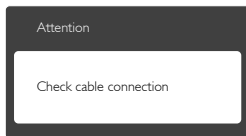
写真が表示されない(電源LEDが点灯しない)

- 電源コードがコンセントとモニタ背面に差し込まれていることを確認してください。
- まず、モニタ前面の電源ボタンがオフ位置にあることを確認してから、オン位置まで押します。

写真が表示されない(電源LEDが白くなっている)

- コンピュータの電源がオンになっていることを確認してください。
- 信号ケーブルがコンピュータに適切に接続されていることを確認してください。
- モニターケーブルのコネクタ側に曲がったピンがないことを確認してください。曲がったピンがあれば、ケーブルを修理するか交換してください。
- 省エネ機能がアクティブになっている可能性があります

画面に次のようなメッセージが表示される



- ディスプレイケーブルがコンピュータに適切に接続されていることを確認してください。(クイックスタートガイドも参照してください)。
- ディスプレイケーブルに曲がったピンがないか確認してください。
- コンピュータの電源がオンになっていることを確認してください。

AUTO(自動)ボタンが機能しない

- 自動機能はVGA-Analog (VGAアナログ)モードでのみ適用可能です。結果が満足の

ゆくものでない場合、OSDメニューを通して手動調整を行うことができます。



注
Auto(自動)機能は、DVI-Digital (DVIデジタル)信号モードでは必要ないため適用されません。

煙やスパークの明らかな兆候がある

- いかなるトラブルシューティング手順も行わないでください。
- 安全のため、直ちに主電源からモニタの接続を切ってください
- 直ちに、Philipsカスタマサポートに連絡してください。

2 画像の問題

画像が中央に表示されない

- OSDメインコントロールで「Auto(自動)」機能を使用して、画像位置を調整してください。
- OSDメインコントロールでSetup(セットアップ)のPhase/Clock(フェーズ/クロック)を使用して、画像位置を調整してください。これは、VGAモードでしか有効になりません。

画像が画面で揺れる

- 信号ケーブルがグラフィックスボードやPCにしっかり、適切に接続されていることを確認してください。

垂直フリッカが表示される



- OSDメインコントロールで「Auto(自動)」機能を使用して、画像を調整してください。
- OSDメインコントロールでSetup(セットアップ)のPhase/Clock(フェーズ/クロック)を使用して、垂直バーを除去してください。これは、VGAモードでしか有効になりません。

水平フリッカーが表示される



3. トラブルシューティング & FAQ

- ・ OSDメインコントロールで「Auto(自動)」機能を使用して、画像を調整してください。
- ・ OSDメインコントロールでSetup(セットアップ)のPhase/Clock(フェーズ/クロック)を使用して、垂直バーを除去してください。これは、VGA モードでしか有効になりません。

画像がぼやけたり、不明瞭に、または暗く見える

- ・ オンスクリーンディスプレイでコントラストと輝度を調整してください。

電源がオフになった後でも、「後イメージ」、「焼き付き」または「ゴースト像」が残る。

- ・ 長時間静止画像を連続して表示すると、画面に「焼き付き」、「後イメージ」または「ゴースト像」が表示される原因となります。スクリーンセーバーや定期的スクリーンリフレッシュアプリケーションをアクティブにしないと、「焼き付き」、「後イメージ」、「ゴースト像」症状はひどくなり、消えることも修理することもできなくなります。これらに起因する故障は保証には含まれません。
- ・ モニタの前を離れるときは、常にスクリーンセーバーをオンにしてください。
- ・ LCD ディスプレイが変化のない静止コンテンツを表示している場合は、常に定期的にスクリーンリフレッシュアプリケーションを起動してください。
- ・ スクリーンセーバーや定期的スクリーンリフレッシュアプリケーションをアクティブにしないと、「焼き付き」、「後イメージ」、「ゴースト像」症状はひどくなり、消えることも修理することもできなくなります。上で触れた損傷は保証には含まれません。

画像が歪んで表示される。テキストが不鮮明である、またはぼやけて見える。

- ・ PCのディスプレイ解像度をモニタの推奨される画面のネイティブ解像度と同じモードに設定してください。

緑、赤、青、暗い、白いドットが画面に表示される

- ・ ドットが消えずに残るのは今日の技術で使用される液晶の通常の特徴です。詳細については、Philips 販売店にお尋ねください。

8.2 一般FAQ

- Q1: ディスプレイを取り付けるとき、画面に「Cannot display this video mode」(このビデオモードを表示できません)というメッセージが表示された場合は、どうすればよいですか？
- A: このモニタの推奨される解像度：
2560 x 1440 @ 60 Hz
- ・ すべてのケーブルを抜き、PCを以前使用していたモニタに接続します。
 - ・ WindowsのStart(スタート)メニューで、Settings/Control Panel(設定/コントロールパネル)を選択します。コントロールパネルウィンドウで、画面アイコンを選択します。Display(画面)のコントロールパネル内部で、「Settings」(「設定」)タブを選択します。設定タブの下の「Desktop Area(デスクトップ領域)」とラベルされたボックスで、スライダを2560 x 1440画素に動かします。
 - ・ 「Advanced Properties」(詳細プロパティ)を開き、Refresh Rate(リフレッシュレート)を60 Hzに設定し、OKをクリックします。
 - ・ コンピュータを再起動し、2と3の手順を繰り返してPCが2560 x 1440 @ 60 Hzに設定されていることを確認します。

8. トラブルシューティング & FAQ

- ・ コンピュータを停止し、古いモニタを取り外し、Philips LCD モニタを再接続します。
- ・ ディスプレイをオンにしてから、PC をオンにしてください。

Q2: LCD ディスプレイの推奨リフレッシュレートを教えてください。

A: LCD ディスプレイの推奨リフレッシュレートは 60 Hz です。画面が乱れた場合は、75 Hz まで設定し、乱れが消えることを確認してください。

Q3: ユーザーマニュアルの .inf と .icm ファイルは何のためのものですか？ドライバ(.inf と .icm)はどのようにインストールできますか？

A: これらは、モニタ用のドライバファイルです。ユーザーマニュアルの指示に従って、ドライバをインストールしてください。モニタを初めてインストールするとき、モニタドライバ(.inf と .icm ファイル)またはドライバディスクを求められます。

Q4: 解像度はどのように調整すればいいのですか？

A: ビデオカード / グラフィックドライバとモニタは使用可能な解像度を一緒に決定します。Windows® のコントロールパネルの「Display properties (画面のプロパティ)」で好みの解像度を選択することができます。

Q5: OSD を通してモニタを調整しているときに忘れた場合、どうなりますか？

A: OK ボタンを押し次び「Reset(リセット)」を選択してすべての工場出荷時設定に戻します。

Q6: LCD 画面はきっかり傷への耐性がありますか？

A: 一般に、パネル面に過度の衝撃を与えず、鋭いまたは先の尖った物体から保護するようにお勧めします。モニタを取り扱っているとき、パネルの表

面に圧力や力がかかっていないことを確認してください。保証条件に影響が及ぶ可能性があります。

Q7: LCD 表面はどのようにして洗浄すればいいのですか？

A: 通常洗浄の場合、きれいで、柔らかい布を使用してください。洗浄する場合、イソプロピルアルコールを使用してください。エチルアルコール、エタノール、アセトン、ヘキサンなどの溶剤を使用しないでください。

Q8: モニタの色設定を変更できますか？

A: はい、OSD コントロールを介して、次の手順で色設定を変更できます。

- ・ 「OK」を押してOSD(オンスクリーンディスプレイ)メニューを表示します
- ・ 「下矢印」を押してオプション「Color(色)」を選択し、「OK」を押して色設定に入ります。以下のように、3つの設定があります。

1. Color Temperature(色温度) : ネイティブ、5000K、6500K、7500K、8200K、9300K、11500K の 6 つの設定があります。5000K 範囲で設定されている場合、パネルには「温かい、赤-白色調」と、また11500K 温度範囲では、「冷たい青-白色調」というメッセージが表示されます。
2. sRGB : これは、標準設定で、異なるデバイス(デジタルカメラ、モニタ、プリンタ、スキャナなど)間で色が正しく変換されることを確認します。
3. User Define(ユーザー定義) : ユーザーは赤、緑、青色を調整することで、お気に入りの色設定を変更できます。

注

加熱されている間、物体によって放射された光の色の測定。この測定は、絶対温度目盛り(ケルビン度)によって表されます。2004K など低いケルビン温度は赤で、9300K などの高い温度は青です。6504K での中間温度は、白です。

Q9: LCD ディスプレイを PC、ワークステーション、Mac に接続できますか？

A: はい、できます。すべての Philips LCD ディスプレイは、標準の PC、Mac、ワークステーションに完全に対応しています。Mac システムにディスプレイを接続するには、ケーブルアダプタが必要です。詳細については、Philips 販売担当者にお問い合わせください。

Q10: Philips LCD ディスプレイはプラグアンドプレイ対応ですか？

A: はい。ディスプレイは、Windows 10/8.1/8/7 とのプラグアンドプレイに対応しています。

Q11: LCD パネルの画像固着、または画像焼き付き、後イメージ、ゴースト像とは何ですか？

A: 長時間静止画像を連続して表示すると、画面に「焼き付き」、「後イメージ」または「ゴースト像」が表示される原因となります。スクリーンセーバーや定期的スクリーンリフレッシュアプリケーションをアクティブにしないと焼き付き、「後イメージ」、「ゴースト像」症状はひどくなり、消えることも修理することもできなくなります。これらに起因する故障は保証には含まれません。

ディスプレイの前を離れるときは、常にスクリーンセーバーをオンにしてください。

LCD ディスプレイが変化のない静止コンテンツを表示している場合は、常に定期的にスクリーンリフレッシュアプリケーションを起動してください。


⚠ 警告

ひどい「焼き付き」または「後イメージ」または「ゴースト像」症状は消えずにのこり、修理することはできません。これらによる損傷は保証には含まれません。

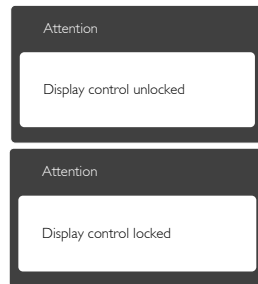
Q12: 私のディスプレイがシャープなテキストを表示せず、ぎざぎざのある文字を表示するのはなぜですか？

A: お使いの LCD ディスプレイは 2560 x 1440 @ 60 Hz のネイティブ解像度で最高の性能を発揮します。最高の表示品質を得るには、この解像度を使用してください。

Q13: ホットキーを解除 / ロックする方法は？

A:  / OK を 10 秒間押して、ホットキ

ーを解除 / ロックします。こうすると、次に示すように、モニタは「注意」をポップアウト表示し、ロック解除 / ロック状態を示します。





© 2017 Koninklijke Philips N.V. All rights reserved.

Philips と Philips Shield Emblem は Koninklijke Philips N.V. の登録商標で、Koninklijke Philips N.V.からライセンスを受けて使用されています。

仕様は、事前の通知なしに変更することがあります。

バージョン: M6328P6AE1T