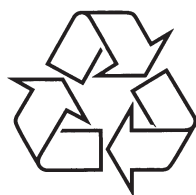


Registreerige oma toode ja otsige abi aadressilt
www.philips.com/welcome

10FF2 Seeriad
7FF2 Seeriad
5FF2 Seeriad



Külastage Philipsit internetis:
<http://www.philips.com>




Eestikeelne kasutusjuhend

5 PROGRAMMI PHOTO MANAGER KASUTAMINE


5.4 Uute albumite loomine

Uue albumi loomiseks:

1. Valige pildiraam või mälukaart, kuhu soovite uue kausta luua.
2. Klõikige **New Album** ikoonil , et kuvada klaviatuur. Albumi ümber nimetamiseks klõikige parema klahviga albumil, et avada allmenüü ja valige seal **Rename** (nimeta ümber).
3. Sisestage albumi nimi, kas kasutades arvuti klaviatuuri või ekraanil kuvatut klaviatuuri.
4. Vajutage **OK**, et lisada uus nimi.




5.5 Albumite ümbernimetamine

1. Valige album, mida soovite ümber nimetada.
2. Klõikige **Rename** ikoonil  või klõikige parema klahviga albumil, et kuvada allmenüü ja valige **Rename**.
3. Sisestage albumi nimi, kas kasutades arvuti klaviatuuri või ekraanil kuvatut klaviatuuri.
4. Vajutage **OK**, et lisada uus nimi.



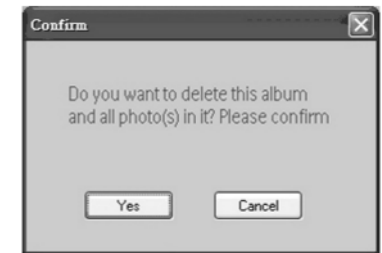
5.6 Albumite ja fotode kustutamine

Albumeid ja fotosid kustutatakse samal viisil:

1. Valige album/foto, mida soovite eemaldada.
2. Klõikige **Delete** ikoonil  või klõikige parema klahviga albumil, et kuvada allmenüü ja valige **Delete Album/Delete**.
3. Kuvatakse kinnitamise aken, mis on sarnane allpool olevaga. See palub Teil teist korda kustutamist kinnitada. Valige **Yes** (jah).

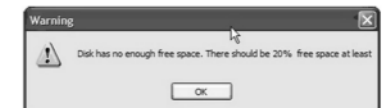
✓ **Märkus:**

Kõik kustutatud pildid liigutatakse prügikasti.



Hoiatus:

Kui kõvakettal on saadaval vaid minimaalne vaba mälumaht, ei lubata tagavara koopiaid teha.



5 PROGRAMMI PHOTO MANAGER KASUTAMINE

Zoom ja Crop:

Klõikige suurendamise nupul, et kuvada suurendamise mõõduriba. Kasutajad saavad suurendada pilti liigutades kontrollnuppu ribal üles ja uuesti vähendada liigutades kontrollnuppu ribal alla.

Selleks, et valitud suurendust kinnitada, vajutage nupule **OK**. Suurendatud pilt salvestatakse samasse kausta. Salvestatud failil on sama nimi koos indeksnumbriga. Näiteks kui originaalfaili nimi oli original.jpg, siis salvestatud faili nimi on original(1).jpg.



✓ Märkus:

Kui foto suurus on väiksem kui 540x720 või 720x540 pikslit, siis kuvatakse järgnev teade:



5.3 Fotode väljalõikamine, kopeerimine ja kleepimine

Kopeerimine:

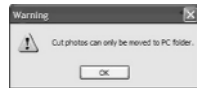
Valige enne fotod ja seejärel klõikige nupule **Copy**, et kopeerida valitud fotod. Kopeerimisel jäetakse valitud pildid originaalsesse kausta.

Väljalõikamine:

Valige enne fotod ja seejärel klõikige nupule **Cut**, et lõigata valitud pildid välja. Väljalõikamisel eemaldatakse fotod originaalkaustast.

Hoiatus:

Fotosid on võimalik välja lõigata mälukaardilt ja kleepida neid arvutisse, kuid arvutist pole võimalik pilte välja lõigata, et neid kleepida mäluksadmele.




Hoiatus:

Ärge eemaldage USB ühendust arvuti ja pildiraami vahel, kui toimub kopeerimine, liigutate pilte või kustutate pilte pildiraamist, kuna see võib põhjustada andmete või piltide kaotuse.

Kleepimine:

Kui pildid on välja lõigatud või kopeeritud, on neid vaja kleepida valitud kausta.

1. Valige kaust, kuhu soovite pilte kleepida.
2. Klõikige Paste ikoonil  või avage parema klõikiga allmenüü ja klõikige **Paste**.

SISUKORD

1.	Teretulemast kasutama tarkvara Photo Manager	2
2.	Tarkvara Photo Manager funktsioonid	2
3.	Alustamine	3
3.1	Nõuded süsteemile	3
3.2	Installeerimine	3
3.3	Programmi Philips Photo Manager käivitamine	3
4.	Ülevaade Philips Photo Manager programmist	4
5.	Programmi Photo Manager kasutamine	5
5.1	Programmi Photo Manager seadistamine	5
5.2	Piltide suuruse muutmine	7
5.3	Foto väljalõikamine, kopeerimine ja kleepimine	8
5.4	Uute albumite loomine	9
5.5	Albumite ümbernimetamine	9
5.6	Albumite ja fotode kustutamine	9

1 TERE TULEMAST KASUTAMA TARKVARA PHOTO MANAGER

Philipsi tarkvara Photo Manager digitaalse pildiraami jaoks on Windowsi rakendus kasutajatele, et hallata piltide liikumist Philipsi digitaalse pildiraami ja arvuti vahel. See lihtne kasutajaliides võimaldab Teil:

- Lehitseda ja vaadata pilte nii arvuti kataloogides kui ka digitaalse pildiraami albumites.
- Pilte kopeerida, ümber tõsta ja kustutada.

2 TARKVARA PHOTO MANAGER FUNKTSIOONID

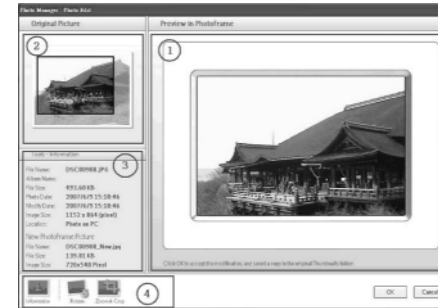
Mõeldes Teie mugavusele, on tarkvaral Philips Photo Manager digitaalse pildiraami jaoks järgnevad funktsioonid:

- Piltide jagamine arvuti ja digitaalse pildiraami vahel.
- Automaatne piltide suuruse muutmine, et see ühtiks digitaalse pildiraami resolutsiooniga.
- Hiirega piltide liigutamine, et kopeerida fotosid arvutist digitaalsesse pildiraami.
- Kustutatud piltide taastamine prügikastist.

5 PROGRAMMI PHOTO MANAGER KASUTAMINE

5.2 Piltide suuruse muutmine

- Photo Manager muudab piltide suurust automaatselt, et need sobiks pildiraamiga.
- Fotosid, mis on suuremad kui 540x720 või 720x540 pikslit, saab käsitsi suurendada klikkides kaks korda fotode pisipildil nagu näidatud allpool.



- 1. Preview in PhotoFrame** (pildiraami vaade)
Selle vaate puhul näidatakse muudetud pilti pildiraamis.
- 2. Original Picture** (originaalpilt)
 - Originaalpilt kuvatakse pisipildi vaates ja suurendatud ala on ümbritsetud sinise ristkülikuga, mis on suurusega 540x720 või 720x540 pikslit.
 - Kasutage hiirt, et muuta ristküliku suurust, et märgistada soovitud ala.
- 3. Tools Information Area** (informatsiooni ala)
 - Kuvatakse albumi nimi, kuupäev ja valitud foto informatsioon.
 - Kuvab allmenüüd vastavalt valitud käskudele.
- 4. Tools** (tööriistad)
Tööriistapaneel, mis asub foto toimetamise aknast all pool, sisaldab foto toimetamiseks vajalikke nuppe.

Information: Informatsiooni nupp näitab albumi nime, kuupäeva ja valitud foto informatsiooni.

Tools - Information	
File Name:	Phi_0001.JPG
Album Name:	Trips
File Size:	98.11 KB
Photo Date:	2007/1/12 14:18:04
Modify Date:	2007/1/12 14:18:04
Image Size:	720 x 424 (pixel)
Location:	Photo on PC
New PhotoFrame Picture	
File Name:	Phi_0001_New.jpg
File Size:	100 KB
Image Size:	720x540 Pixel

Rotate:

Pildi pööramise nupp võimaldab Teil valitud fotot kindla nurga all pöörata. Saadaval olevad nurgad on +90°, -90° ja 180°. Kui soovitud nurk on valitud, pööratakse automaatselt nii originaalfoto kui ka pildiraami foto.



5 PROGRAMMI PHOTO MANAGER KASUTAMINE

Language (keel):

1. Valige nimekirjast soovitud programmi keel.
2. Valige "OK", et kinnitada muudatust.

Hoiatus:

Kui Teie arvuti ei toeta valitud keelt, ei kuvata tähemärke korrektselt. Probleemi lahendamiseks uuendage Microsofti veebilehelt oma keelepaketti.

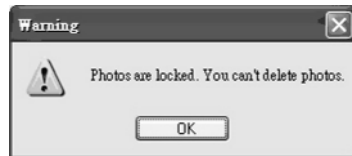


Memory Card (mälukaart):

1. Valige "Yes", et takistada kasutajatel kustutamast või tegemast muudatusi pildiraami piltides või valige "No", et lubada kasutajatel kasutada kõiki funktsioone.
2. Valige "OK", et kinnitada muudatust.



3. Kui kasutajad proovivad kustutada fotosid, kui pildiraam on blokeeritud, siis kuvatakse ekraanile järgnev teade:



3 ALUSTAMINE

3.1 Nõuded süsteemile

- Arvuti tarkvara põhilised nõuded: Minimaalne: Pentium III 500MHz protsessor või uuem, 128MB RAM, 100MB vaba kõvaketta ruumi, 16-bit High Color ekraani adapter.
- Toetatud arvuti operatsioonisüsteem: MS Windows XP ja MS Windows 2000.
- Toetatud keeled: lihtsustatud hiina, traditsiooniline hiina, inglise, prantsuse, saksa, itaalia, jaapani ja hispaania.

3.2 Installeerimine

1. Sisestage CD-plaat oma arvuti CD-ROMi ja plaati hakatakse automaatselt taasesitada.
2. Järgige juhendeid ekraanil.
3. Vajutage **Finish** (lõpeta), et lõpetada installeerimine ja käivitada programm Photo Manager.

3.3. Programm Philips Photo Manager käivitamine

Programm Photo Manager käivitatakse automaatselt, kui Te ühendate USB-kaabli abil digitaalse pildiraami oma arvutiga.

Selleks, et käivitada programm käsitsi:

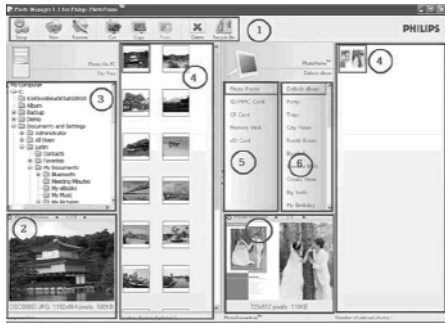
1. Klõpsake hiire parema klahviga Auto Run ikoonil , mis asub Windowsi tegumireal.



2. Valige Show Photo Manager (näita Photo Manageri). Kuvatakse Windowsi peaaken. Selleks, et alustada programmi Photo Manager kasutamist, vaadake peatükki **5 Programmi Photo Manager kasutamine**. Programmi sulgemiseks valige Terminate Photo Manager. Photo Manager käivitatakse automaatselt, kui USB-kaabli kaudu on digitaalne pildiraam ühendatud Teie arvutiga. Te võite ka kaks korda klõpsata töölaual asuval otsetee nupul , et programm käivitada. Rohkema informatsiooni saamiseks vaadake peatükki **4 Ülevaade Philips Photo Manager programmist**.

4 ÜLEVAADE PHILIPS PHOTO MANAGER PROGRAMMIST

Esimesena näete Te allpool olevat ekraanipilti, kui olete käivitanud programmi Photo Manager. Siit saate kontrollida programmi funktsioone. Ekraan on jaotatud erinevateks sektsioonideks nagu kirjeldatud all:



1. Photo Manager tööriistariba

Käsupaneel on kohe PC/digitaalse pildiraami paneeli all ja sisaldab järgmiste funktsioonide nuppe: Copy (kopeerimine), Cut (väljalõikamine), Paste (kleepimine) ja Delete (kustutamine). Käsupaneelil võite klõpsata seadistamise nupul (setup), et valida soovitud keel ning kasutada prügikasti nuppu (recycle bin), et taastada kustutatud pildid.

Setup: Seadistamise nupp võimaldab Teil muuta Photo Manageri selliseid funktsioone nagu Photo Manageri automaatne käivitamine, kui arvuti on sisse lülitatud, ja tarkvara keel.

New Album: Uue albumi loomise nupp võimaldab Teil luua uusi albumeid mälukaardile või digitaalsesse pildiraami.

Rename Album: Klõpsake albumi ümbernimetamise nupul, et kuvada klaviatuur, mille kaudu saate sisestada tähemärke.

Cut: Valige algul fotod ja seejärel klõpsake väljalõikamise nupul, et lõigata valitud pildid välja.

Copy: Valige algul fotod ja seejärel klõpsake kopeerimise nupul, et kopeerida valitud pildid.


Paste: Kui Te olete klikkinud väljalõikamise või kopeerimise nupul, muutub kleepimise nupp nähtavaks. Valige soovitud kaust ning kleepige varem märgistatud fotod sinna soovitud kausta (albumisse).

Delete: Valige fotod või albumid, mida soovite kustutada ja klõpsake kustutamise nupul, et need eemaldada.



Recycle Bin: Klõpsake prügikasti nupul, et liigutada märgistatud kaust prügikasti. Teil on võimalik kustutatud pilte vaadata ja liigutada neid tagasi soovitud kausta.

Close: Kui Te klõpsate sulgemise nupul, minimeeritakse programm ja seda kuvatakse ainult tegumireal.

Teil on alati võimalik uuesti programm suurendada, kui klõpsate hiire parema klahviga ikoonil  ja valite "Show Photo Manager". Samuti võite ka programmi lõplikult sulgeda, kui valite "Terminate Photo Manager".



2. Photo preview (pildi eelvaade)

Kasutaja valitud pildi ja selle detailise informatsiooni (nt. faili nimi, faili suurus ja foto resolutsioon) kuvamine.

3. PC Frame (arvuti raam)

Arvuti raamis kuvatakse Windows Exploreriga sarnane kaustade vaade. Fotod näidatakse pispildina. Kui ühtegi JPEG pilti ei ole saadaval, kuvatakse teade "No Photo" (fotod puuduvad).

Hoiatus:

Isegi kui vaates kuvatakse teade "No Photo" võib kaust sisaldada faile ning ei pruugi olla tühi.

Folder Tree View

Kõik kaustad ja prügikast kuvatakse Windows Exploreri sarnase kaustapuuna. Kui kasutaja klõpsab soovitud kaustal, kuvatakse kõik fotod pispildina.

4. Thumbnail Previews

Kõik kasutaja poolt valitud kaustas olevad fotod kuvatakse pispildi vaates.

4 ÜLEVAADE PHILIPS PHOTO MANAGER PROGRAMMIST


5. PhotoFrame Storage

Kuvatakse kõik säilitusseadmed, mis asuvad pildiraamis. Saadaval olevad seadmed on esile toodud.

✓ Märkus:

Kui Philipsi digitaalne pildiraam ei ole ühendatud Teie arvutiga, kuvatakse teade "Disconnected" (mitte ühendatud).

PhotoFrame Storage (5) ja PC thumbnail Preview

(4) vahel on slaidiriba. Klõpsake , et liigutada slaidiriba vasakule ja suurendada pildiraami säilitamise (TM Storage) ala ja vastupidi (Te võite ka klõpsata , et suurendada funktsiooni PC Thumbnail preview).

5 PROGRAMMI PHOTO MANAGER KASUTAMINE

5.1 Programmi Photo Manager seadistamine

Seadistamise nupuga (Setup) saate seadistada programmi käivitamist ning keele eelistusi.

AutoRun (automaatne käivitamine):

1. Valige "Yes" (jah), et käivitada Philips PhotoFrame Manager automaatselt, või valige "No", et käivitada Philips PhotoFrame Manager käsitsi.
2. Klõpsake "OK", et kinnitada tehtud muudatust.

